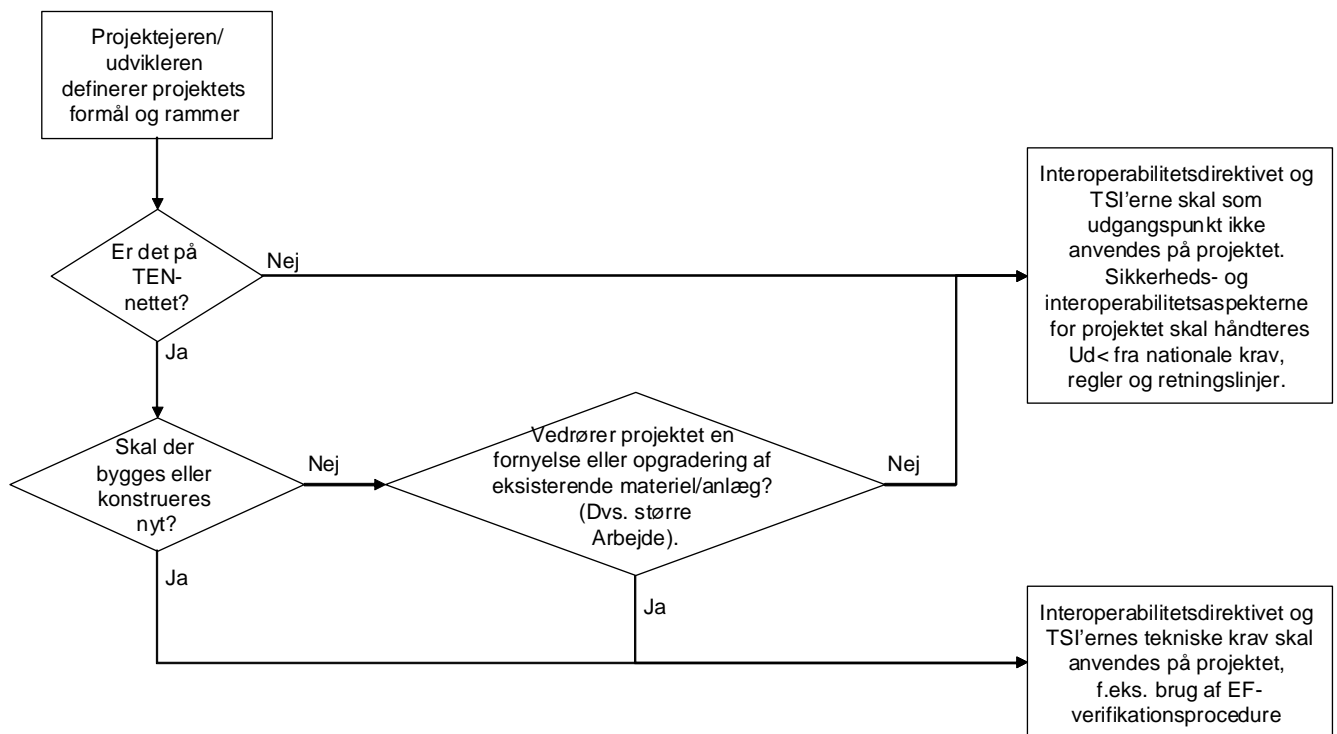


Gælder EU-regler for det specifikke jernbaneprojekt?

Denne guide har til formål at give projektejereren en forståelse af, hvilke overvejelser der er nødvendige at gøre sig for at fastslå, om EU-reglerne skal anvendes for det specifikke projekt. Overvejelserne kan bruges ved udvikling og gennemførelse af et jernbaneprojekt for køretøjer og infrastruktur.

Der er flere interoperabilitetsdirektiver, og denne guide tager udgangspunkt i direktiv 2008/57/EF, som skal være gennemført i Danmark og de andre EU-medlemslande den 19. juli 2010.

De første overvejelser går på, om projektet ligger indenfor det geografiske område på TEN.



Om TEN

TEN står for Trans-Europæisk Net, og er det prioriterede net af hovedlinjer, der forbinder EU-landenes infrastruktur. Formålet med TEN er bl.a. at skabe et sammenhængende marked for jernbanetransportydelse. Læs mere på EU-Kommissionens hjemmeside

http://ec.europa.eu/transport/infrastructure/index_en.htm

Se et kort over TEN i Danmark [her](#), som defineret i beslutning 884/2004/EF.

Fra 2012 vil udvalgte TSI'er have et anvendelsesområde, der rækker ud over TEN.

1. På TEN eller ej?

De grundlæggende spørgsmål som projektejereren bør stille sig selv er, om hele eller enkelte dele af projektet vil blive en del af TEN eller skal tages i brug på TEN.

For infrastrukturprojekter:

- Er infrastrukturprojektet en eksisterende del af TEN eller vil det komme til at blive en del af TEN?

For projekter, der involverer køretøjer:

- Skal køretøjet anvendes på TEN for første gang efter projektet er gennemført?
- Bliver køretøjet allerede anvendt på TEN, og skal det fortsætte efter projektet er gennemført?

Hvis der kan svares 'ja' til et af de tre spørgsmål, skal interoperabilitetsdirektivets og TSI'ernes krav anvendes på projektet. Hvis der kan svares 'nej' til alle tre spørgsmål, skal interoperabilitetsdirektivet og TSI'ernes krav ikke anvendes på projektet.

Bemærk! Hvis EU-reglerne ikke skal anvendes på projektet, vil der være nationale regler, krav og retningslinjer, som skal følges.

For at sikre den størst mulige fleksibilitet for fremtidig brug af køretøjet, og under hensyntagen til, at TSI'erne om få år forventes at dække hele det europæiske net, bør projektejereren nøje overveje, om EU-reglerne og TSI'erne alligevel bør anvendes, selvom køretøjet ikke umiddelbart skal køre på TEN. Kontakt Trafikstyrelsen for en dialog om det specifikke projekt.

2. Nyt eller ej?

Ifølge interoperabilitetsdirektivet skal den relevante myndighed give tilladelse til ibrugtagning af et nyt delsystem eller dele af et delsystem, som skal køre på TEN eller som skal blive en del af TEN. Her skal EU-reglerne anvendes. Ibrugtagningstilladelse er stadig nødvendig, hvis det nye materiel eller anlæg ikke skal køre på TEN, men der gælder andre procedurer og krav. I Danmark er det Trafikstyrelsen, der giver tilladelse til ibrugtagning af infrastruktur og køretøjer. Kontakt Trafikstyrelsen for en forhåndsdialog, hvis der er tvivl om, hvilke regler, krav og retningslinjer, projektet skal følge.

I direktivet defineres delsystemer som både strukturelle (bl.a. infrastruktur, energi, køretøjer) og funktionelle (bl.a. drift og trafikstyring, trafiktelematik). Begrebet 'nyt' defineres ikke i direktivet, så rent praktisk bør nyt delsystem eller dele af et delsystem forstås som noget, der er blevet konstrueret eller bygget frem for noget eksisterende, der er blevet opgraderet eller fornyet.

Hvis arbejdet består i at udskifte en gammel del med en ny i forbindelse med vedligeholdelse efter godkendt vedligeholdelsesdokumentation, vil en ny ibrugtagningstilladelse ikke være nødvendig. Det afhænger af projektets karakter, og man kan med fordel kontakte Trafikstyrelsen for indgå i forhåndsdialog om hvilke regler, krav og retningslinjer der gælder for det specifikke projekt.

3. Fornyelse eller opgradering?

Hvis projektet vedrører eksisterende køretøjer som skal køre på TEN eller infrastruktur der bliver en del af TEN, er næste spørgsmål, om der er tale om en fornyelse eller opgradering.

Ved *fornyelse* forstås større arbejder, som går ud på at udskifte et delsystem eller en del af et delsystem uden at ændre delsystemets samlede ydeevne eller funktionalitet. Vedligeholdelse efter godkendt vedligeholdelsesdokumentation anses ikke for at være fornyelse.

Ved *opgradering* forstås større arbejder, som går ud på at ændre et delsystem eller en del af et delsystem og som forbedrer delsystemets samlede ydeevne eller funktionalitet.

Større arbejder er ikke defineret i direktivet, men omfatter enten ændringer som er omfattet af en TSI eller hvor konsekvensen af ændringen kan føre til en eller flere alvorligt

tilskadekomne, hvis der sker menneskelige eller tekniske fejl ved indførelsen, håndteringen eller driften af ændringerne.

Hvis projektet falder ind under en af definitionerne *fornyelse* eller *opgradering* skal EU-reglerne og TSI'erne anvendes i forbindelse med ibrugtagningstilladelse og gennemførelse af projektet. Tag gerne kontakt til Trafikstyrelsen for en forhåndsdialog om det specifikke projekt er en fornyelse eller opgradering.

Ifølge interoperabilitetsdirektivet er en ny ibrugtagningstilladelse nødvendig, hvis de planlagte arbejder kan have en negativ indflydelse på det samlede sikkerhedsniveau for delsystemet. I praksis betyder det, at Trafikstyrelsen skal tage beslutning om en ny ibrugtagningstilladelse er nødvendig. Det er projektejerens ansvar at fremsende det nødvendige materiale, så Trafikstyrelsen kan tage beslutningen.

4. Projekter der vedrører både TEN og ikke-TEN

I nogle tilfælde vedrører projektet *både* TEN og ikke-TEN. EU-reglerne og TSI'erne skal principielt kun anvendes på de delsystemer, der skal køre på TEN eller anlægges på TEN. For de dele, der ikke skal køre på TEN eller anlægges på TEN, gælder nationale regler, krav og retningslinjer. Hvor det er hensigtsmæssigt for projektets sammenhæng med resten af jernbanesystemet, kan TSI'erne anvendes på den del af projektet, der ikke vedrører TEN. Tag kontakt til Trafikstyrelsen tidligt i projektfasen for at få afklaret, hvilke regler, krav og retningslinjer, der er nødvendige og fordelagtige.

5. Ibrugtagningstilladelse

En ibrugtagningstilladelse er nødvendig, hvis køretøjet eller infrastrukturen er nybygget, opgraderet eller fornyet. I de tidligere afsnit er det afklaret, om der skal bruges EU-regler og TSI'er eller ej for projektet. Spørgsmålet er, hvad den videre proces er for projektejeren.

Hvis projektet er omfattet af TSI'erne, skal EF-verifikationsproceduren anvendes til ansøgning om ibrugtagningstilladelse. Hvis projektet ikke er omfattet af TSI'erne, skal den nationale proces for ibrugtagning anvendes.

Hvis projektet omfatter fornyelse eller opgradering af materiel eller anlæg, der allerede har været ibrugtaget eller har opnået godkendelse i et andet EU- eller EØS-land, kan forenklet ansøgningsproces anvendes. Særlige betingelser skal være opfyldte.

Tag kontakt til Trafikstyrelsen tidligt i projektføreløbet for at få afstemt hvilke krav, procedurer og retningslinjer, der skal følges.