

Notat

Projektændring: Nyt naturbælte mellem Rødbyhavn og Rødby 13.07.2022

Til: Trafikstyrelsen **Cc:** [Name]
Fra: Femern A/S

Introduktion

I forbindelse med anmeldelse af projektændring vedrørende 'Nyt naturbælte mellem Rødbyhavn og Rødby' har Femern A/S udarbejdet nærværende projektbeskrivelse og miljøscreening af projektændringen. Projektændringen omfatter;

- regulering af en del af Næsbæk,
- etablering af tre erstatningsvandhuller og
- anlæggelse af løvtræsbeplantning i form af en klimaskov, en bynær skov og en lille lund inden for ét sammenhængende område,

Naturstyrelsen har til hensigt at etablere stier, en parkeringsplads og rekreative faciliteter (fx picnic-borde, legeplads mv), så naturbæltet kommer borgere og besøgende til gode. De konkrete planer for, hvad der etableres af eventuelle rekreative forhold ligger uden for Femern Bælt-projektet og vil blive defineret ud fra en efterfølgende myndighedsgodkendelse og borgerinddragelsesproces.

På baggrund af den miljømæssige screening af projektændringen, er det selskabets vurdering, at der ikke er behov for at udarbejde en supplerende miljøkonsekvensvurdering (VVM).

Projektbeskrivelse

Naturen inden for projektrammerne

Det nye sammenhængende bælte af løvbeplantning og ferskvandsnatur (regulering af Næsbæk og placering af tre erstatningsvandhuller) er på 55 ha og er skabt i et samarbejde mellem Femern A/S, Naturstyrelsen og lokale landmænd gennem jordopkøb i forbindelse med etableringen af den nye motorvej og jernbane frem til Femern-tunnelen. Dertil kommer yderligere et areal på over 5 hektar ved Ringsebølle Kirke nordøst for Rødby, så der i alt bliver knap 60 hektar ny natur. Da sidstnævnte område indgår ikke i projektændringen og er den ikke belyst nærmere heri.

Samarbejdet mellem de tre parter har således både tilgodeset landmændene under jordfordelingen og skabt grundlaget for et sammenhængende naturområde, der skal øge såvel de rekreative muligheder som dyre- og plantelivet lokalt.

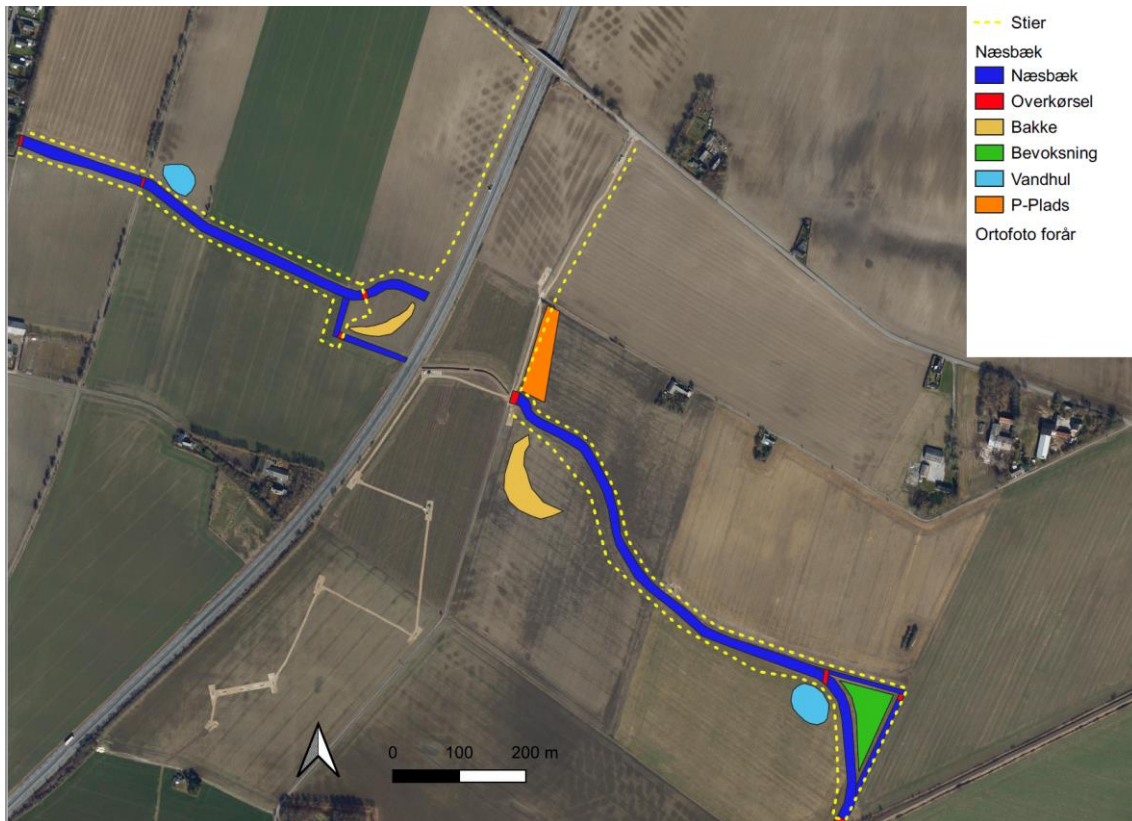


Figur 1: Det nye naturbælte består af de lysegrønne arealer på ovenfor skitse udarbejdet af Femern A/S. Beskrevet fra syd mod nord ses nederst i figuren den lysegrønne kile langs eksisterende jernbane, klimaskoven, der skal beplantes med blandingsløvskov. Et erstatningsvandhul fremgår i den nordlige ende (rød cirkel) af kilen. Den lysegrønne kile i øst-vestgående retning omfatter Næsbækstrækningen, der skal reguleres (lyseblå og pink strek). Kilen mod nord ved Rødby bliver beplantet med løvskov af Naturstyrelsen. Der etableres yderligere to erstatningsvandhuller og en lille lund i nærhed til vandløbet. Den lille lund etableres ligeledes af Naturstyrelsen (Se Figur 2)

Projektændringen udføres af Femern A/S i samarbejde med Naturstyrelsen inden for arealer, der siden januar 2022 er overgået til Naturstyrelsen. Projektændringerne har positiv midlertidig og permanent påvirkning inden for Naturstyrelsens matrikler, og kan sandsynligvis også have en positiv indirekte permanent påvirkning på biodiversiteten i lokalområdet.

I implementeringsredegørelsen fra 2015 for Femern Bælt-projektet er redegjort for, at det § 3 beskyttede vandløb Næsbæk reguleres i forbindelse med etablering af de tre faunapasager ved tilslutningsanlæg af motorvejen, ved Ottelundevej samt jernbanen. I implementeringsredegørelsen fremgår også antal og placering af erstatningsvandhuller i forhold til vandhullernes egnethed og indbyrdes beliggenhed og vandringsafstand for de fire bilag IV-arter, der er fundet i VVM-undersøgelelsesområdet (grønbroget tudse, springfrø, spidssnudet frø og stor vandsalamander). Projektændringen 'Nyt naturbælte mellem Rødbyhavn og Rødby' er vurderet at ligge inden for rammerne af anlægsloven og implementeringsredegørelsen og ses som en præcisering og mindre udvidelse af naturforbedringerne tidligere beskrevet inden for projektets rammer.

Der er ikke, i hverken anlægsloven, VVM-redegørelsen eller implementeringsredegørelsen inkorporeret løvskov (klimaskov, bynær skov og lille lund) som ny natur i Femern Bælt-projektet. Alle tre skovarealer vil ud over naturberigelsen også tilføre projektet en mere varieret landskabsoplevelse for trafikanterne, når de kommer ud af Femern-tunnelen. Endvidere indgår den sydlige skov, Klimaskoven, i projektets CO₂-regnskab. Løvskovsarealerne er således ikke en del af Femern Bælt-projektets erstatningsfredskov forbundet med projektets inddragelse af fredskov andre steder inden for projektet.



Figur 2: Skitsen viser Næsbækstrækningen, der reguleres, placering af 2 af de 3 erstatningsvandhuller og 2 af de 3 løvskovsarealer. Skitsen viser endvidere, hvor der anlægges gangbro, og hvor overskudsjorden fra gravearbejderne lægges i form af to bakker, der skærmer for trafikstøj og skaber lælommer.

Næsbæk

Næsbæk-reguleringen (restaurering jf. implementeringsredegørelsen) udføres inden for det eksisterende forløb. Reguleringen medfører etablering af dobbeltprofil og en svagere brinkhældning af den ene brink (1:5 i stedet for den nuværende på omtrent 1:2 på begge brinker). Vandgennemstrømningen i forløbet vil efter reguleringen være den samme eller bedre end den eksisterende. De lidt større sten, der måtte fremkomme ved gravearbejdet, vil blive lagt i kanten af bunden af vandløbet, for at danne lidt substrat og skjul, og snævre vandløbet lidt ind ved lav vandføring (regulativt fald på 0,2 ‰). Der udlægges ikke grus, da vandgennemstrømningen er så lav, at det forventes, at gruset sander til med omkringliggende jord/silt.

Vandløbsstrækningen, der reguleres, er på ca. 1,7 km og ligger i forbindelse med Femern Bælt-projektets faunapassager (jf. anlægsloven, VVM-redegørelse og implementeringsredegørelse). Vandløbsreguleringen er beskrevet i 'Tillæg til vandsynsprotokol. Tilslutnings- og rampeanlæg for en fast Femern Bælt forbindelse'.

Næsbækstrækningen forløber i et område med lav naturværdi (1 på en skala fra 0-12, hvor 12 er højest jf. Naturdata HNV-kort fra landbrugsstyrelsen) og har været dyrket agerland i mere end 80 år jf. flyfoto fra 1945 og frem til i dag. Næsbæk naturkvalitet er vurderet at være af 'middel' betydning jf. COWIs 4 trins skala, hvor 'middel' er den næst ringeste. Betydningen er baseret på de observerede fysiske og biologiske forhold samt data fra vandplanens målsætning og vurdering af tilstand mv. Projektændringen i form af dobbeltprofil og den ene brinks muldafrømmede svagt hældende skråning forventes at medføre øget biodiversitet både på den svagt skrånende brink og langs vandløbets dobbeltprofil, hvor der forventes at opstå temporært oversvømmede arealer.

Erstatningsvandhullerne

Placering af de tre erstatningsvandhuller indgår i sammenhængen af Femern Bælt-projektets erstatningsvandhuller for bilag IV-padder som anført i implementeringsredegørelsen. Vandhullerne bliver etableret med dybt parti/delvis udtørring og vil være bindeled mellem andre erstatningsvandhuller, som Femern Bælt-projektet har/er ved at etablere (de tre vandhulsområder (1-4) / (17-18) og (12-13)) særligt med henblik på sikring af den økologiske funktionalitet af habitatet for springfrø. De tre erstatningsvandhuller bliver anlagt, som allerede anført i implementeringsredegørelsen som type A eller B vandhul. Springfrø er endvidere særligt tilgodeset ved den endelige placering, da vandhullerne anlægges i umiddelbar nærhed af løvskovsarealer (se Figur 2), som er særlig værdifuldt for arten til raste- og fourageringsområde.

Overskudsjorden

Overskudsjorden fra reguleringen af Næsbækken og udgravning til vandhullerne placeres indenfor for naturbæltet i form af to bakker. Den afrømmede muld lægges i midten af bakkerne, så de nye brinker, bakker og omkringliggende arealer fremstår med råjord. Formålet med eksponering af råjorden er, at naturområdet ikke vokser til i brændenælder og andre

urter og buske, der foretrækker næringsrig jord, men tværtimod giver plads til planter, der trives i næringsfattig jord, hvormed områderne forventes at vokse sig ind i naturbeskyttelse hurtigere. Bakkerne skal medvirke til at skærme mod trafikstøjen, skabe læ og små mikrohabitater i form af et parti sydvendt bakkeskråning, brombær/hindbærkrat mv.

Løvskovsarealerne (Klimaskoven, bynærskov og lille lund)

De tre løvskovsarealer er tilføjet projektet i forbindelse med samarbejdet med Naturstyrelsen. Klimaskoven vil tælle med i Femern Bælt-projektets klimaregnskab. Den bynære skov og den lille lund anlægges af Naturstyrelsen for at skabe et varieret landskab og øget biodiversitet i naturbæltet. Beplantningerne vil bestå af klassiske lollandske arter som eg og avnbøg og mindre klynger af skovfyr.

Rekreative forhold

Naturstyrelsens formål med 'Nyt naturbælte mellem Rødbyhavn og Rødby' er at øge såvel de rekreative muligheder som dyre- og plantelivet lokalt. I nærværende projektbeskrivelse indgår også, at der etableres en mindre grusbelagt parkeringsplads, et stisystem med fast belægning (perlegrus) i den bynære skov, sandsynligvis en mindre spang i vandhullet og en trampesti langs hele Næsbækforløbet. Naturstyrelsen har også til hensigt, at der etableres picnic-borde, legeplads el. lign. som yderligere rekreative elementer, men alle disse tiltag vil blive besluttet gennem en myndighedsbehandling og borgerinddragelsesproces der varetages af Naturstyrelsen.

Vurdering af de miljømæssige konsekvenser

Anlægsprojektet skal gennemføres i overensstemmelse med dels bestemmelserne i anlægsloven, dels inden for rammerne af de gennemførte miljømæssige vurderinger af projektet. Det påhviler Femern A/S at sikre, at anlægsprojektets virkninger på miljøet holdes inden for rammerne af de udførte vurderinger, og det er Transportministeriet, som fører tilsyn hermed.

Tilføjelse af løvskovsarealer, præcisering/ændring af placering af tre erstatningsvandhuller og reguleringen af Næsbæk, inklusiv etablering af to bakker ved brug af overskudsjord fra gravearbejdet, udgør en projektændring til det allerede godkendte projekt. Projektændringen holder sig inden for rammerne af den bemyndigelse, der er givet med anlægsloven. Dermed skal proceduren i anlægsloven med tilhørende VVM-bekendtgørelse om den miljømæssige myndighedsbehandling af ændringer til det vedtagne projekt følges. Det fremgår af disse regler, at projektændringer, der utvivlsomt ikke kan være til skade for miljøet, kan gennemføres uden anmeldelse til Trafikstyrelsen.

Øvrige projektændringer skal anmeldes til styrelsen, som derefter vurderer, om de miljømæssige virkninger af den anmeldte projektændring ligger inden for rammerne af projektets miljøvurderinger, eller om der skal gennemføres supplerende vurderinger. Grundet projektændringens arealmæssige størrelse er det vurderet, at projektændringen skal anmeldes til Trafikstyrelsen. Til brug for anmeldelsen er der udarbejdet en miljømæssig vurdering

(screening) af projektændringen, som efter selskabets vurdering, viser, at der ikke er behov for at udarbejde supplerende miljøkonsekvensvurdering (VVM).

De pågældende miljøfaktorer, som er vurderet, fremgår af screeningskemaerne nedenfor, hvor faktorerne er oplyst i tre tabeller – en for påvirkninger på land, en for påvirkninger af det marine område og en for øvrige forhold.

En række miljøforhold påvirkes ikke af projektændringen, og der fremgår ikke af miljøscreeningen væsentlige virkninger på miljøet, som der ikke er fyldestgørende redegjort for i den foreliggende VVM.

Det er miljøscreeningens centrale betragtning og konklusion, at projektændringen 'Nyt naturbælte mellem Rødbyhavn og Rødby' i form af regulering af Næsbækkens forløb, præcisering af etablering af tre erstatningsvandhuller strategisk beliggende for springfrø samt etablering af blandingsløvskov beriger biodiversiteten lokalt, giver øgede rekreative muligheder i området og er med til at sikre den økologiske funktionalitet for habitater for bilag IV-padder generelt. Det er således selskabets vurdering, at projektændringen kun har miljømæssige fordele.

Screeningstabeller for påvirkninger på land, det marine område samt øvrige forhold

Påvirkninger på land		
Nr.	Miljøfaktor	Screening
1	Landskab og jordbund	Ingen væsentlige ændringer. Sandsynligvis mindre positive påvirkninger lokalt, da landskabet vil blive mere varieret, og udtagning af landbrugsjord til naturbæltet med tiden vil medvirke til mindre næringsstofforforsel til jord og næsbækken.
2	Plante- og dyreliv	Ingen væsentlige ændringer. Det er overvejende sandsynligt, at artsdiversiteten af dyre- og plantelivet indenfor naturbæltet bliver rigere og mere divers som konsekvens af udtagning af arealerne fra drift og etableringen af de forskellige habitater (løvskov, vandhuller og bakker) og Næsbækkens dobbeltprofil med svagt skrånende brink på en af vandløbssiderne .
3	Kulturarv og arkæologi	Ingen væsentlige ændringer. Der er udført arkæologiske undersøgelser på alle områder, der kræver udgravningsaktivitet. Områderne er frigivet til forestående jordarbejder. Kulturarvsmæssigt ændrer projektet ikke væsentligt på områdets karakter.
4	Friluftsliv	Positive ændringer. Naturstyrelsen planlægger, at der skal etableres trampestier langs Næsbæk og inde i klimaskoven. Dette vil have en positiv påvirkning på friluftslivet lokalt.
5	Overfladevand og grundvand	Ingen væsentlige ændringer. Reguleringen af Næsbæk kan medføre en mindre positive påvirkninger lokalt, hvis der sker lokale oversvømmelser i dobbeltprofilet, som tillader nedfældning af næringsstoffer over et større areal end nuværende. Endvidere vil der ikke længere blive dyrket op til vandløbsbrinkerne, hvilket også må forventes at have en mindre positiv påvirkning på næringsstoffudvaskning fra overfladevandet til Næsbækken.
6	Luft og lokalklima	Ingen væsentlige ændringer.

		De tre løvskovsbeplantninger vil alle bidrage i positiv retning mod lokalt CO2 optag.
7	Støj og vibrationer	Ingen væsentlige ændringer. Støjmæssigt kan det ikke udelukkes, at borgerne i Rødby oplever den bynære skov som at bidrage positivt til støjpåvirkningen fra projektet overordnet. Projektændringen har ingen påvirkning på vibrationer.
8	Materielle goder	Ingen væsentlige ændringer. Det kan ikke udelukkes, at projektændringen medvirker til at gøre området mere attraktivt at bosætte sig i.
9	Befolkning og sundhed	Ingen væsentlige ændringer. Det kan ikke udelukkes, at projektændringen medvirker til at de lokale benytter de nye vandre- og rekreative muligheder i området og dermed sundheden påvirkes positivt.

Påvirkninger i det marine område

Nr.	Miljøfaktor	Screening
1	Hydrografi	Projektændringerne er af så lokal karakter og udføres i en afstand af ca. 4,5 km fra kysten, hvorfor det er vurderet, at der er ingen væsentlige ændringer i forhold til påvirkninger i det marine område.
2	Bundformer og sedimenter	
3	Kystmorfologi	
4	Plankton og gopler	
5	Bundflora	
6	Bundfauna	
7	Fiskeøkologi	
8	Marine pattedyr	
9	Fugle på havet	
10	Migrerende flagermus	

11	Fiskeri	
12	Kulturarv og arkæologi	
13	Materielle goder	
14	Lystbådsejlds og friluftsliv	

Øvrige forhold		
<i>Nr.</i>	<i>Miljøfaktor</i>	<i>Screening</i>
1	Klima, CO2 footprint	Ingen væsentlige ændringer. Projektændringen vurderes at kunne bidrage positivt til projektets samlede målsætning om at begrænse klimaaftrykket.
2	Grænseoverskridende påvirkninger	Ingen ændringer. Projektændringen medfører ingen ændrede grænseoverskridende påvirkninger.
3	Kumulative påvirkninger	Ingen ændringer. I VVM-redegørelsen blev der ikke fundet væsentlige kumulative påvirkninger primært som følge af afstanden til andre projekter. Projektændringen har ingen indvirkning på denne konklusion. Se VVM-redegørelsens afsnit 20.4.
4	Natura 2000	Ingen ændringer. Projektændringen medfører ingen ændringer til de gennemførte Natura 2000-vurderinger primært på grund af afstanden til nærmest beliggende Natura 2000-område. Se VVM-redegørelsens afsnit 12.1.
5	Danmarks havstrategi	Ingen ændringer. VVM-redegørelsen redegør for og konkluderer, at projektet hverken i anlægsfasen eller i driftsfasen vil forhindre, at

		<p>indsatserne inden for rammerne af havstrategiarbejdet sikrer opnåelsen af god miljøtilstand i de danske havområder. Da projektændringen ikke medfører væsentlige eller ændrede miljøbelastninger, har projektændringen ingen indvirkning på denne konklusion.</p> <p>Se VVM-redegørelsens afsnit 21.5</p>
6	Vandrammedirektivet	<p>Ingen ændringer.</p> <p>VVM-redegørelsen redegør for og konkluderer, at projektet hverken i anlægsfasen eller i driftsfasen medfører en forringelse af den økologiske tilstand i den vestlige Østersø eller er til hinder for, at indsatserne inden for rammerne af Vandrammedirektivet og de dertil knyttede vandplaner opnår de satte målsætninger. Da projektændringen ikke medfører væsentlige eller ændrede miljøbelastninger, har projektændringen ingen indvirkning på denne konklusion.</p> <p>Se VVM-redegørelsens afsnit 21.5.</p>