

2022-Thyborøn Havn
Tankskibsvej 4
7680 Thyborøn

Carsten Niebuhrs Gade 43
1577 København V
Telefon 7221 8800
Fax 7262 6790
info@tbst.dk
tbst.dk

Sagsnr.:2022-049710
Dato:10-11-2022
Sagsbehandler: NMIC

Tilladelse til udvidelse af Thyborøn Havn, etape 4

Trafikstyrelsen har den 14. januar 2022 modtaget en ansøgning fra Thyborøn Havn om tilladelse til en havneudvidelse i form af etablering af et nyt landområde og en havnekaj ved Limfjordskaj 1 og 2 i Lemvig Kommune. Havneudvidelsen består også af en uddybning på 10 m i vanddybden ved kajanlæggene samt klappning af 60.000 m³ sediment fra udbygningen og tilhørende klappning af dette materiale.

Den 11. maj 2022 modtog Trafikstyrelsen en anmodning fra bygherre om en projektændring, der bestod i at projektdelen om klappningen af sediment fjernes fra ansøgningen. Denne anmodning blev imødekommet af styrelsen.

Den 19. august 2022 sendte bygherre en anmodning ind til Trafikstyrelsen om en yderligere projektændring. Projektændring var i form af et ønske om, at uddybningen ved Limfjordkaj 1 og 2 gik ned til en vanddybde på 11,3 m i stedet for ned til 10 m dybde. Anmodningen blev efterfølgende imødekommet af styrelsen.

Projektet er omfattet af VVM-bekendtgørelse for havne¹ bilag 2, pkt. 13a. Trafikstyrelsen skal derfor træffe afgørelse om, hvorvidt projektet er omfattet af krav om miljøvurdering.

Trafikstyrelsens afgørelse

Trafikstyrelsen har efter en screening af sagen afgjort, at projektet ikke kræver en miljøkonsekvensvurdering (VVM) og dermed ikke er VVM-pligtigt.

Trafikstyrelsen meddeler hermed tilladelse til udvidelse af Thyborøn Havn som ansøgt. Udvidelsen vurderes at være inden for rammerne af

¹ BEK nr. 517 af 24/03/2021 om vurdering af virkning på miljøet (VVM) af projekter vedrørende erhvervshavne og Københavns Havn samt om administration af internationale naturbeskyttelsesområder og beskyttelse af visse arter for så vidt angår anlæg og udvidelse af havne

den udarbejdede miljøkonsekvensrapport fra 2014 og den principielle tilladelse til havneudvidelsen, som blev givet af Trafikstyrelsen i 2015. Vilkår som stillet i tilladelsen af 23. januar 2015 er fortsat gældende, herunder det stillede vilkår nr. 3 om kompenserende uddybning på den østlige side af Sælhundeholm Løb. Trafikstyrelsen betragter hermed den principielle tilladelse fra 2015 som udmøntet, og eventuelle kommende projektet må ansøges på ny.

Trafikstyrelsen meddeler, at der ikke skal udarbejdes konsekvensvurdering i forhold til nærtliggende Natura 2000-områder af projektet.

Afgørelsen fritager ikke ansøger fra at søge eventuelle andre godkendelser.

Samtidig med at anlægsarbejdet afsluttes, skal Søfartsstyrelsen og Geodatastyrelsen underrettes herom med angivelse af anlæggets endelige position.

Begrundelse for afgørelsen

Screeningen er foretaget med udgangspunkt i det konkrete projekt med det nuværende kendskab til evt. miljømæssige konsekvenser. Ændringer i projektet eller i omgivelserne kan betyde, at projektet må screenes på ny ud fra de nye betingelser.

Trafikstyrelsen har i sin afgørelse om, at projektet ikke er VVM-pligtigt, lagt vægt på, at projektet er i overensstemmelse med miljøkonsekvensrapporten fra 2014 og den miljøvurdering, der blev udarbejdet for, at adresserer de ændringer som Natura 2000-planerne og vandrammeplaner har gennemgået siden 2014.

Forholdet til den reviderede udpegningsgrundlag af Natura 2000-område nr. 28, der ligger ca. 300 m fra projektområdet er belyst i byherres supplerende notater, styrelsens egne vurderinger og i den oprindelige VVM fra 2014, da det nuværende udpegningsgrundlag har mange lighedspunkter med det udpegningsgrundlag der lå før 2021. Det nuværende udpegningsgrundlag er baseret på Natura 2000-planer for perioden 2022-2027.

Styrelsens vurdering er identisk med vurderingerne som der blev foretaget i VVM'en fra 2014. Endeligt er der forholdet om, at levestederne for fuglene på udpegningsgrundet i Natura 2000-område 28 ligger i baglandet, hvilket er et godt stykke væk fra projektområdet. Havneudvidelsen er i ovennævnte notater vurderet i forhold til det reviderede udpegningsgrundlag for Natura 2000-områder og Den Danske Havstrategi.

Retsgrundlag

Trafikstyrelsen er myndighed for etablering af faste anlæg, uddybning og opfyldning på søterritoriet i havne, jf. § 2 i lov om havne jf. lovbekendtgørelse nr. 457 af 23. maj 2012. Styrelsen skal derfor vurdere, om projektet kræver yderligere miljøundersøgelser.

Endvidere skal styrelsen vurdere, hvorvidt der skal udarbejdes en konsekvensvurdering for nærtliggende Natura 2000-områder samt bi-lag IV-arter.

I henhold til den principielle afgørelse fra 2015, skal enkelte etaper til-lades enkeltvis pga. bygherres anmeldelse.

Afgørelse om ikke- VVM-pligt og konsekvensvurdering for den kon-krete del af projektet er truffet i henhold til §§ 7 og 13 i VVM-be-kendtgørelse nr. 517 af 24. marts 2021 om vurdering af virkning på miljøet (VVM) af projekter vedrørende erhvervshavne og Københavns Havn samt om administrationen af internationale naturbeskyttelses-områder og beskyttelse af visse arter for så vidt angår anlæg og udvi-delse af havne.

Endvidere skal styrelsen vurdere, hvorvidt der skal udarbejdes en konsekvensvurdering for nærliggende Natura 2000-områder i henhold til bekendtgørelse nr. 517 af 24. marts 2021 om udpegning og admi-nistration af internationale naturbeskyttelsesområder samt beskyt-telse af visse arter for så vidt angår anlæg og udvidelse af havne og kystbeskyttelsesforanstaltninger samt etablering og udvidelse af visse anlæg på søterritoriet.

Sagsfremstilling

Thyborøn Havn oplyser, at de mangler oplagsplads til gods, som kom-mer over kaj pga. den voksende godsmængde og vækst af havvind-mølleindustri i området.

For at sikre mulig imødekommelse af en fremtidig efterspørgsel på arealer og kajer ønsker Thyborøn Havn derfor at udvide havnen mod syd i overensstemmelse med VVM for Udvidelse af Thyborøn Havn fra august 2014.

Trafikstyrelsen gav i 2015 i en principiel tilladelse til udvidelse af Thy-borøn Havn, som indebærer, at der efterfølgende skal søges om eta-petilladelser for de forskellige udvidelser. Tilladelser til etaperne af de ønskede udvidelser er betinget af, at Trafikstyrelsen efterfølgende kan godkende detailprojekterne i henhold til havneloven og i overensstem-melse med VVM-redegørelsen fra 2014. Den 11. maj 2022 meddelte ansøger, at klapning af sediment fra uddybningen foran Limfjordskaj 1 og 2, skal fjernes fra ansøgningen. På baggrund af fjernelse af klap-ningsdelen fra projektet og set i lyset af de samlede tilladte anlæg i

etaperne for udvidelsen af Thyborøn Havn betragter Trafikstyrelsen den principielle tilladelse fra 2015 som fuld udmøntet.

Den ansøgte etape 4 udgør et nyt landområde på ca. 135.000 m² i forlængelse af Thyborøn Sydhavn Etape 3A. Landområdet bliver etableret med egnet oprensingsmateriale fra Thyborøn Kanal, Thyborøn Havn samt Limfjordskaj 1 og 2. I alt forventes indbygget ca. 450.000 m³ sediment på ca. 8 år. Landområdet sikres med en stenkastning.

For at servicere området etableres en 180-220 m lang kaj, der etableres som et bolværk med stålspons forankret til ankerplader i baglandet. Kajen afsluttes med betonhammer.

Indbygningsmaterialet hentes med sandsuger. Materialet pumpes ind til området via pumperør og materialet fordeles på land med dossere og gummihjulslæssere.

Stenkastninger bygges med gravemaskiner. Stålspons og pæle nedbringes med rammemaskiner fra flåde og fra land.

Foran Limfjordskaj 1 og 2 foretages der en uddybning på 11,3 m i vanddybden for at sikre en passende dybde for skibe til kajanlæggene.



Fig. 1 Kort over projektområdet.

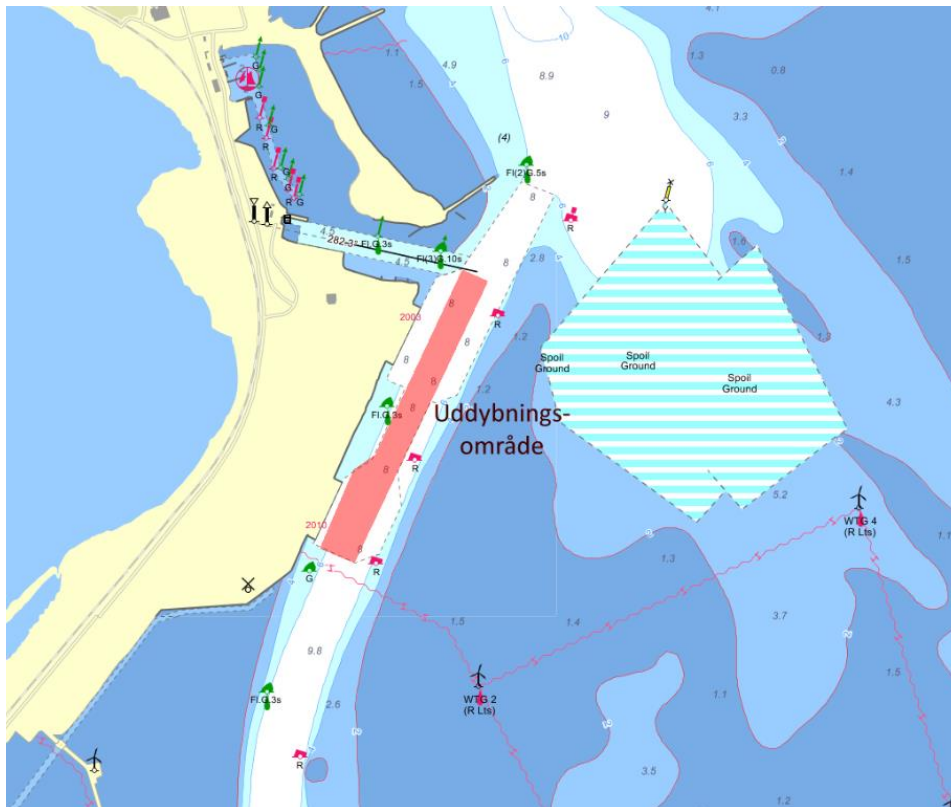


Fig. 2 Kort over uddybningsområde ved Limfjordkaj 1 og 2.

Vedrørende Natura 2000-områder har ansøger til sagen oplyst, at der i 2014 er lavet en VVM for udvidelse af Thyborøn Havn, hvor det er vurderet, at påvirkningen af Natura 2000-område nr. 28 er ubetydelig. Vurderingen tager udgangspunkt i Natura 2000-områdeplanerne for 2010-2015.

I Natura 2000-områdeplanen fra 2010-2015 er udpegningsgrundlaget:

Arter

Stavsild, stor vandsalamander, odder, spættet sæl, blank seglmos og

Fugle

Sangsvane, kortnæbbet gås, bramgås, lysbuget knortegås, klyde, hvidbrystet præstekrave, almindelig ryle, brushane, fjordterne, dværgterne og mosehornugle.

I den nye Natura 2000-områdeplan for 2022-27 er udpegningsgrundlaget:

Arter

Stavsild, stor vandsalamander, odder, spættet sæl, blank seglmos og

Fugle

Kortnæbbet gås, lysbuget knortegås, klyde, almindelig ryle, bryshane, dværgterne, fjordterne og havterne.

Grænserne for fuglebeskyttelsesområdet har ændret sig en smule omkring Thyborøn Fjord. Ændringerne er primært sket ud mod Vesterhavet for at inddrage ynglesteder for dværgterner.

Trafikstyrelsen vurderer på baggrund af anmeldelsen og supplerende notater, at det ændrede udpegningsgrundlag ikke giver anledning til, at der skal foretages en ny miljøkonsekvensvurdering. Det forudsættes, at projektet ikke ændres i forhold til projektbeskrivelsen og at de vilkår som blev stillet i den principielle tilladelse til udvidelse af Thyborøn Havn fra 2015 bliver overholdt.

Projektområdet er i havplanen udlagt til zone til beskyttelsesforanstaltninger for Vedvarende energi. Tilladelse m.v. til eller planer for andre formål kan kun meddeles eller vedtages efter samråd med Klima-, Energi- og Forsyningsministeriet.

Klima-, Energi- og Forsyningsministeriet har ikke haft bemærkninger til projektet.

Trafikstyrelsen har i forbindelse med sagens behandling forelagt ansøgningen for Søfartsstyrelsen, Fiskeristyrelsen, Naturstyrelsen, Miljøstyrelsen, Kystdirektoratet, Energistyrelsen, Klima-, Energi- og Forsyningsministeriet, Energinet, Erhvervsstyrelsen, Slots- og Kulturstyrelsen, Forsvarsministeriets Ejendomsstyrelse, Dansk ornitologisk forening, Danmarks Naturfredningsforening, Friluftsrådet, Ejendomsforeningen Danmark, Fritidshusejernes Landsforening, Lemvig Kommune samt Moesgaard Museum.

Projektansøgningen har endvidere været offentliggjort på Trafikstyrelsens hjemmeside i perioden 25. marts til 28. april 2022.

For at oplyse høringspartnerne om projektændringerne efterspurgt af Thyborøn Havn den 11. maj og 19. august 2022 sendte Trafikstyrelsen ansøgningsmaterialet ud den 4. oktober 2022.

Den ændrede projektansøgning blev offentliggjort på Trafikstyrelsens hjemmeside i perioden 4. oktober til 7. november 2022.

Følgende myndigheder har afgivet hørings svar:

Miljøstyrelsen bemærkede i den første høringsrunde, at der er behov for uddybning vedr.

- Vurderinger af effekten af havmiljøet som konsekvens af den klappning på klappads, som der oprindeligt var med i projektbeskrivelse.
- Yderligere kommentering af sedimentspild der måtte forekomme under klappning af sediment og projektet i øvrigt.

Endvidere bemærker Miljøstyrelsen, at Trafikstyrelsen i sin vurdering bør forholde sig til, hvorvidt den redegørelse og viden, som ligger til grund for 2014 konsekvensvurdering vedr. evt. væsentlige påvirkninger af Natura 2000-område 28 og bilag IV arten marsvin.

Miljøstyrelsens bemærkninger har givet anledning til, at ansøger anmeldte en projektændring i form af, at uddybningen i projektbeskrivelsen blev trukket tilbage. Endvidere blev der udarbejdet supplerende notater, som medførte at konklusionen fra VVM-arbejdet i 2014 fortsat er valide.

Efterfølgende har Miljøstyrelsen indsendte supplerende hørings svar til den ændrede projektbeskrivelse. De er som følgende:

- *"MSTs enhed for Hav- og Vandmiljø (HOV) gør opmærksom på, at uddybning foran Limfjordskaj 1 og 2 i Thyborøn Havn skal være i overensstemmelse med vandplanlægningen for berørte målsatte vandforekomster og havstrategien for de berørte havområder.*
- *Søen "Thyborøn Fjord", Id 395, ligger i umiddelbar nærhed af projektområdet. Søen er omfattet af basisanalyse for vandområdeplaner 2021-2027 og forslag til vandområdeplanerne 2021-2027. Der mangler i sagens dokumenter en argumentation for, at søen ikke vurderes at blive påvirket af projektet.*
- *Det fremgår af dokumenterne at der ansøges om en ændring i projektet, som betyder at der i Sydhavnen vil skulle uddybes ned til 11,3 m i stedet for som først ansøgt ned til 10,3 m. Miljøstyrelsen går ud fra at ændringen i ansøgningen er baseret på de analyser, der er lavet til brug for nyttiggørelsestilladelsen for Limfjordskaj 1 og 2 fra 13-09-2021. Miljøstyrelsen savner således oplysninger om sedimentet, der er placeret i dybde fra 10,3 m til 11,3 m.*
- *Miljøstyrelsen ønsker at gøre opmærksom på, at hvis der er behov for klapping i forbindelse med Etape 4, skal der ansøges om dette hos Miljøstyrelsen i en særskilt ansøgning.*
- *Ydermere bemærker Miljøstyrelsen at det ikke fremgår tydeligt om ansøger har en nyttiggørelsestilladelse fra etape 4, eller skal ansøger søge særskilt om dette. Sedimentet fra etape 4 kan ikke indgå i nyttiggørelsestilladelser fra andre områder".*

Bygherre indsendte et miljøvurderingsnotat, som adresserer Miljøstyrelsen spørgsmål om vandplanlægningen for berørte målsatte vandforekomster og havstrategien for de berørte havområder. Trafikstyrelsen vurderer at notatet er fyldestgørende.

Søen Thyborøn Fjord er en del af Natura 2000-område nr. 28 "Agger Tange, Nissum Bredning, Skibsted Fjord og Agerø". Projektets indflydelse på det nærmeste Natura 2000-område vurderes at være behandlet fyldestgørende.

Sedimentet som benyttes til opbygningen af det nye havneområde, stammer fra uddybningsområderne ved Limfjordskaj 1 og 2, samt fra Thyborøn Kanal. Det er områder som har indhentet nyttiggørelsestilladelser, hvor sedimentet er vurderet til at kunne bruges til havneopfyld. Til spørgsmålet om sedimentet fra 10,3 m til 11,3 m ved Limfjordskaj 1 og 2 har ansøger oplyst at sedimentet til at være:

"...at være overvejende postglacialt ler og kan håndteres indenfor Thyborøn Havns eksisterende nyttiggørelsestilladelser, jf. vedlagte tilladelse".

Trafikstyrelsen vurderer at de ovenstående svar er fyldestgørende.

Til Miljøstyrelsens bemærkninger om klapning af sediment i forbindelse med projektet, kan Trafikstyrelsen oplyse, at klapning ikke indgår i projektet mere.

Søfartsstyrelsen bemærker, at der er behov for kommentering af følgende:

- *"Afstanden mellem den nye kaj og sejlrenden Sælhundens Løb*
- *Hvordan trafikken til og fra den nye kaj vil forenes med skibe, der gennemsejler sejlrenden.*
- *Hvordan planlægges havnens søområde at strække sig ud mod sejløbet?"*

Afslutningsvis henviser Søfartsstyrelsen til reglerne for entreprenørarbejde og risikovurdering i forbindelse sejladssikkerhed.

Bygherre udarbejdede på baggrund af Søfartsstyrelsens hørings svar denne besvarelse:

- *"Hvad er afstanden mellem den nye kaj og sejlrenden Sælhundeholm Løb? Afstanden er ikke mindre end 70m.*
- *Vi vil gerne udbede os en vurdering af hvordan trafikken til og fra den nye kaj vil forenes med skibe der er under gennemsejling i sejlrenden? Skibe der ligger til kaj vil ikke påvirke trafikken i Sælhundeholm løb, da afstanden fra kaj til sejlrenden er stor. Til- og fra sejling vil kun have en lille påvirkning da Sælhundeholm Løbet kun har ca. 1.300 skibspassager om året, hvoraf ca. 400 er lystsejlere. Dvs. 3-4 skibspassager om dagen. En fremtidig kaj forventes at blive anvendt som godskaj, og vil også have begrænset besejling.*
- *Hvordan planlægges havnens søområde at strække sig ud mod sejløbet? Det er angivet på alle tegninger der er fremsendt".*

Det er Trafikstyrelsens vurdering, at ansøgers svar fuldt ud besvarer Søfartsstyrelsens hørings svar.

De Kulturhistoriske Museer Holstebro har ingen indsigelser mod det planlagte arbejde, men bemærker at hvis spor af fortidsminder eller vrug findes under anlægsarbejdet skal det standses og fundet skal anmeldes til Strandingsmuseet i henhold til museumslovens §29h.

Kystdirektoratet gør opmærksom på, at der er givet tilladelse til en ny kølevandsrende til FMC i projektområdet.

Danmarks Naturfredningsforening Lemvig har indsendt følgende bemærkninger til projektet:

"DN Lemvig vil gerne gøre opmærksom på at kravene til bundprøver fremadrettet kommer til at afspejle de giftige reststoffer, som kan komme her via evt. udsivning fra Rønland, hvor der igennem tiden har været oplagret giftige restprodukter i bl. a. de utætte betongrave (er i dag tømte) men som var utætte og hvor der blev deponeret fabriksrestprodukter sammen med restsvovl.

En anden stofgruppe, som vi alle herovre er blevet opmærksom på, er PFAS/OS-gruppen.

Vi finder det meget uheldigt, hvis der fremadrettet gives tilladelse til klapning på de/den eksisterende klaptilladelseslokation og så kan se det komme tilbage eller give problemer i havmiljøet.

Mht. de meget nærliggende Natura2000 områder og fuglebeskyttelsesområder vil opfordre til at have et særligt fokus på følgende fuglearter: Lysbuget knortegås, dværgterne, fjordterne, havterne og den hvidbrystede præstekrave".

Trafikstyrelsen vurderer at ansøgningsmaterialet har adresseret projektets indflydelse på nærtliggende Natura 2000-områder.

Endvidere indeholder projektet ikke længere klapning.

Bygherre er oplyst om alle høringssvar.

Offentliggørelse

Afgørelse vil blive offentliggjort på Trafikstyrelsens hjemmeside i henhold til § 28 i bekendtgørelse nr. 517 af 24. marts 2021 om vurdering af virkning på miljøet (VVM) af projekter vedrørende erhvervshavne og Københavns Havn samt om administration af internationale naturbeskyttelsesområder og beskyttelse af visse arter for så vidt angår anlæg og udvidelse af havne.

Klagevejledning

Afgørelser truffet i henhold til havneloven og bekendtgørelse om vurdering af virkning på miljøet (VVM) af projekter vedrørende erhvervshavne og Københavns Havn samt om administration af internationale naturbeskyttelsesområder og beskyttelse af visse arter for så vidt an-

går anlæg og udvidelse af havne kan ikke påklages til transportministeren eller anden administrativ myndighed, jf. § 29 i Trafikstyrelsens delegationsbekendtgørelse².

Med venlig hilsen

Nikolaj Michelsen
Fuldmægtig

Trafikstyrelsen

Kopi til: Ovenstående høringsparter
 Thyborøn Havn
 Bygherre

² Bekendtgørelse nr. 2432 af 14/12/2021 om Trafikstyrelsens opgaver og beføjelser, klageadgang og kundgørelse af visse af Trafikstyrelsens forskrifter