

Banedanmark

Carsten Nieburhs Gade 43
1577 København V
Telefon 7221 8800
Fax 7262 6790
tmsj@trafikstyrelsen.dk
www.tbst.dk

Sagsnr.:2022-065030
Dato: 09-03-2023
Sagsbehandler: TMSJ

Tilladelse til nye perroner og gangtunnel ved Øresundsbanen på Ny Ellebjerg Station

Trafikstyrelsen har den 24/10-2022 modtaget ansøgning fra Banedanmark på vegne af Metroselskabet om nye perroner og en gangtunnel på Ny Ellebjerg station.

Projektet omfatter:

- Etablering af 320 m lange og ca. 3 m brede sideperroner langs Øresundsbanen (spor 21 og 22).
- Etablering af gangtunnel under Øresundsbanen for enden af de to perroner mod øst, dvs. ved Ny Ellebjerg Station.
- Trapper og elevatorer, dvs. anlæg i tilknytning til sideperroner og gangtunnel.

Banedanmark har anmeldt projektet efter §38 b, stk. 3 i LOV nr. 434 af 16/03/2021. Med denne anmeldelse underkastes projektet en frivillig miljøkonsekvensvurdering.

Banedanmark har derfor udfærdiget en miljøkonsekvensvurdering af projektet, som blev færdiggjort december 2022, og som har været i høring i perioden 9/12-2022 til 3/2-2023. I den efterfølgende periode er høringssvarene blevet behandlet af ansøger og Trafikstyrelsen.

Trafikstyrelsen er tilladelsesmyndighed for etablering, udvidelse eller ændring af statslige jernbaneanlæg og dertil knyttede projekter jf. §38 a i Jernbaneloven¹.

¹ LOV nr. 658 af 08/06/2016 - Lov om ændring af lov om offentlige veje m.v., jernbaneloven og forskellige andre love

Trafikstyrelsens afgørelse

Trafikstyrelsen meddeler hermed tilladelse til nye perroner og gangtunnel på Ny Ellebjerg station i overensstemmelse med den udarbejdede miljøkonsekvensrapport, og på de vilkår, som fremgår nedenfor.

Miljøkonsekvensrapporten dokumenterer, at projektet kan gennemføres uden betydelige miljømæssige konsekvenser.

Tilladelsen gives på følgende vilkår:

1. Tilladelsen bortfalder, hvis den ikke er påbegyndt udnyttet 3 år efter at den er meddelt, eller ikke har været udnyttet i 3 på hinanden følgende år.
2. Bygherre skal inddrage og orientere specialplejehjemmet Solgaven i passende omfang.
3. Projektet skal følge Københavns Kommunes bygge- og anlægsforskrifter for støj, indtil projektet er indskrevet i byggepladsbekendtgørelsen.
4. Indehaveren af tilladelsen er forpligtet til at vedligeholde anlægget i god forsvarlig stand.
5. Anlægget må ikke ændres væsentligt eller udvides uden Trafikstyrelsens godkendelse.
6. Tilladelsen eller anlægget må ikke uden forudgående tilladelse fra Trafikstyrelsen overdrages til andre.
7. Såfremt anlægget ikke måtte blive fuldført, eller hvis Trafikstyrelsen af anden årsag finder det påkrævet, påhviler det tilladelsens indehaver at udføre de nødvendige foranstaltninger, herunder at fjerne anlægget eller dele af dette til sikring af, at anlægget ikke er til unødigt ulempe for berørte interessenter.
8. Det bemærkes endvidere, at en meddelt tilladelse kan fortabes, såfremt nogle af de for tilladelsen fastsatte vilkår ikke måtte blive opfyldt.

Tilladelsen fritager ikke modtageren for pligt til at opnå tilladelser og godkendelser, der måtte være nødvendige for gennemførelse af projektet i henhold til anden lovgivning.

Tilladelsen fritager ikke ejeren af anlægget for et i forbindelse med dettes tilstedeværelse opstået civilretligt ansvar, ligeledes erstatter tilladelsen ikke privatretlige aftaler med fysiske og juridiske personer, som kan være berørt af projektet.

Trafikstyrelsen gør opmærksom på, at hvis der under anlægsarbejdet afdækkes kulturhistoriske fund, skal arbejdet straks indstilles, og der skal rettes henvendelse til Slots- og Kulturstyrelsen, jf. Museumslovens § 29h.

Begrundelse for afgørelsen

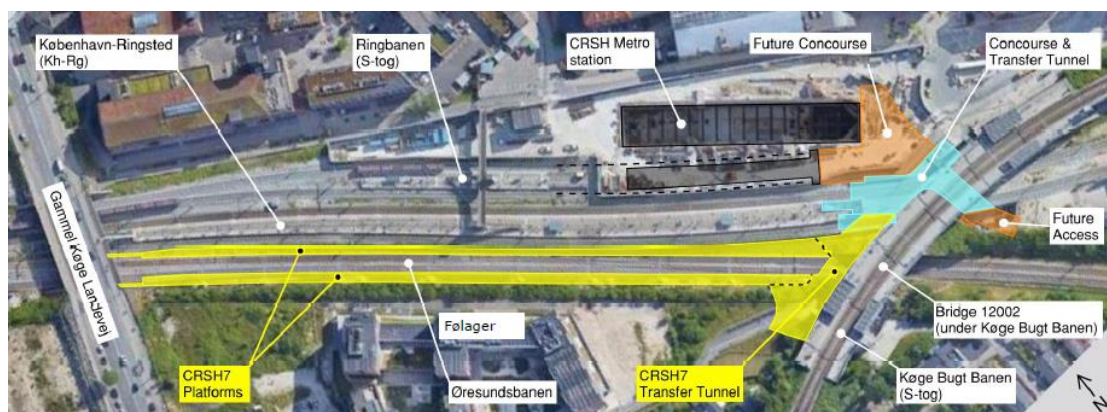
Trafikstyrelsen har ved afgørelsen om at give tilladelse til projektet lagt vægt på, at projektet ikke ses at have en væsentlig negativ påvirkning på miljøet. Vurderingen er baseret på det fremlagte materiale i form af miljøkonsekvensrapporten, samt den efterfølgende behandling af høringsvar.

Nærmeste Natura 2000-område, nr. 143 Vestamager og havet syd for, bliver ikke påvirket af anlægsaktiviteterne og projektet forringer eller forhindrer ikke de fastlagte miljømål for målsatte vandområder.

Sagsfremstilling

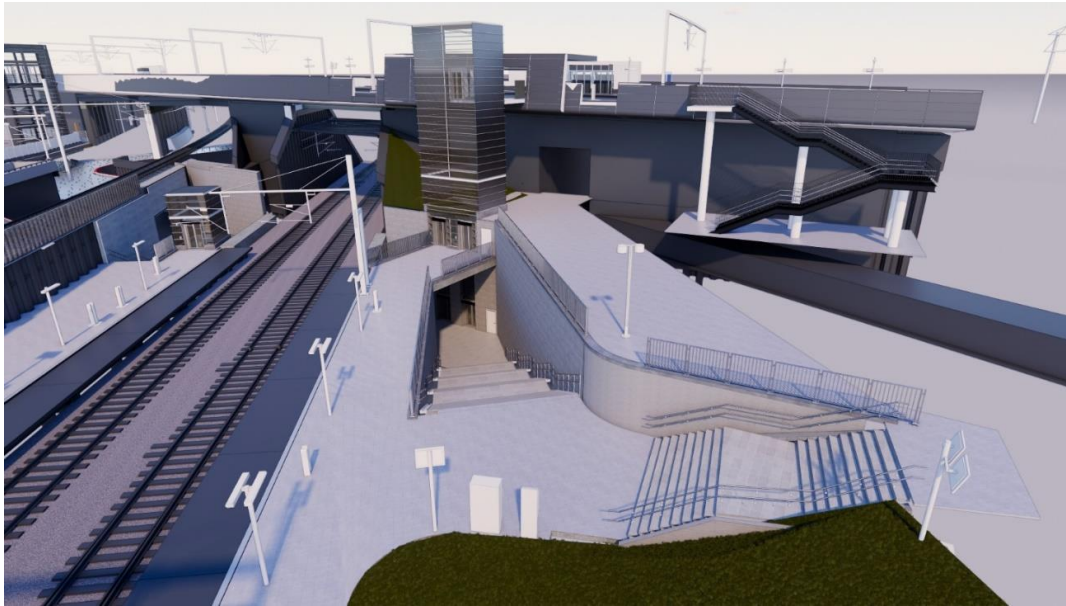
Ny Ellebjerg Station i Valby, København, gennemgår en større opgradering, hvortil stationen skal være knudepunkt for både metro, S-tog og regionaltogetsforbindelser. Som en del af det overordnede projekt etableres et underjordisk omstigningsområde, som giver adgang til alle baner på Ny Ellebjerg Station.

Nærværende projekt omhandler etableringen af en gangtunnel, som forbinder adgangsarealet ved Følager mod syd på Ny Ellebjerg med det underjordiske omstigningsområde. Ligeledes etableres 320 m. lange og 3 m. brede sideperroner på Øresundsbanen. Til gangtunnelen og sideperronerne etableres trapper og elevatorer.



Figur 1: Overblik over Ny Ellebjerg Station. Projektområdet er markeret med gult med arbejdsnavnet CRSH7

Projektet forventes gennemført i perioden marts 2023 til august 2025, og forventes at blive taget i brug september 2025.



Figur 2: Visualisering af det færdige projekt

Anlægsarbejderne for perroner omfatter i hovedtræk følgende aktiviteter:

- Udgravning i skråning til perron for spor 21, dvs. det sydlige spor i Øresundsbanen.
- Etablering af skærmvæg i forlængelse af spunsvæg mellem perron for spor 22, dvs. det nordlige spor i Øresundsbanen, og spor 23, dvs. det sydlige spor i København-Ringsted-banen.
- Etablering af perroner, herunder fundamenter til perroner, montage af præfabrikerede perronelementer, opfyld med jord bag perronelementer, lægning af kabelføringsveje og etablering af linjedræn og langsgående afvandringsledning. De eksisterende kørestrømsmaster afstives midlertidigt under udførelsen.

Dertil kommer udlægning af kabler, belægning og perronaptering samt etablering af fundamenter og montering af trapper fra perroner til Gammel Køge Landevej.

Anlægsarbejder for gangtunnel under Øresundssporene omfatter i hovedtræk følgende aktiviteter:

- Etablering af diverse støttevægge og fastgørelse af støttevægge med jordankre og sekantpælevægge for gangtunnel.
- Midlertidig optagning af skinner og ballast med henblik på at støbe betonplade (gangtunnelloft) og ilægning af skinner og ballast efter støbearbejder.
- Udgravning og bortkørsel af jord og kalk for gangtunnel, armering og støbning af bundplade og vægge i gangtunnel.

- Montering af elevatorer, trapper, gulv- og vægbeklædning, rækværk m.v.

Gennemførelse af projektet medfører ombygning af eksisterende konstruktioner, herunder:

- Fjernelse af fløjvægge og afstivninger for bro, der bærer Køge Bugt-banen og dennes perroner over Øresundsbanen.
- Ombygning af mur med fremspringende kant over perron (sydgående retning) for Køge-Bugtbanen, hvor der skal fjernes eksisterende trappe og elevator og placeres ny trappe og nye elevatorer.
- Ombygning af bro over Gammel Køge Landevej, hvor der skal etableres trappe til de nye perroner.
- Fjernelse af mindre støttevæg mellem Øresundsbanen og København-Ringsted-banen langs Køge Bugt-banen. Forstærkning af vægge parallelt med Køge Bugt-banen i forbindelse med afgravning af terræn.

Trafikstyrelsen har i forbindelse med sagens behandling forelagt ansøgningen for Naturstyrelsen, Slots- og Kulturstyrelsen, Miljøstyrelsen, Erhvervsstyrelsen, Energistyrelsen, Danmarks Naturfredningsforening, Friluftsrådet, Ejendomsforeningen Danmark, Dansk Ornitologisk Forening, Fritidshusejernes Landsforening, Landbrugsstyrelsen, Forsvarsministeriets Ejendomsstyrelse, Energinet, Københavns Kommune og Københavns Museum.

Derudover har Deas, Solgaven, NEXT, KAB og A/B Lejren fået forelagt ansøgningen.

Indkomne høringssvar og bemærkninger er nærmere beskrevet i vedlagte *Sammenfattende redegørelse for nye perroner og gangtunnel på Ny Ellebjerg*.

Offentliggørelse

Afgørelsen vil blive offentliggjort på Trafikstyrelsens hjemmeside i henhold til § 38 m i jernbaneloven, jf. § 8 i tilhørende VVM-bekendtgørelse.

Klagevejledning

Trafikstyrelsens afgørelser truffet i henhold til jernbanelovens kapitel 6a, herunder § 38 j, kan ikke påklages til transportministeren eller anden administrativ myndighed, jævnfør jernbanelovens § 115 a, stk. 1, og § 25, stk. 1, i Trafikstyrelsens delegationsbekendtgørelse².

² Bekendtgørelse nr. 2243 af 29/12/2020 om Trafikstyrelsens opgaver og beføjelser, klageadgang og kundgørelse af visse af Trafikstyrelsens forskrifter.

Såfremt Trafikstyrelsens afgørelser efter jernbanelovens kap. 6a ønskes efterprøvet ved domstolene, skal søgsmål til prøvelse være anlagt inden 6 måneder efter at afgørelsen er meddelt adressaten eller offentliggjort, jf. lovens § 115 a stk. 3.

Med venlig hilsen

Tobias Marinus Søgaard Jensen
Fuldmægtig

Kopi til: Ovenstående høringsparter