

Bornholms Regionskommune  
Center for Natur, Miljø og Fritid  
Natur og Miljø

Skovløggen 4, Tejn

3770 Allinge  
nmf@brk.dk  
www.brk.dk  
CVR: 26 69 63 48  
J. nr. 22/27808

27. marts 2023

# Udvidelse af Rønne Havn

## Etape 3 og 4

### Afgrænsningsnotat til miljørapport og miljøkonsekvensrapport

Endelig afgrænsning meddelt af Trafikstyrelsen og Bornholms Regionskommune

# Indhold

<b>1.</b>	<b>Indledning</b> .....	<b>4</b>
<b>2.</b>	<b>Miljøvurderingspligt</b> .....	<b>5</b>
2.1	Myndigheder og lovgrundlag.....	5
2.2	Det konkrete projekt.....	5
2.3	Plangrundlag.....	6
2.4	Samlet miljøvurdering.....	6
2.5	Lovkrav til indholdet af miljøkonsekvensrapporten.....	6
2.6	Afgrænsningsnotat for udvidelse af Rønne Havn.....	7
2.6.1	Afgrænsning af indhold i den samlede miljøkonsekvensrapport.....	8
2.6.2	Miljøvurderinger.....	8
<b>3.</b>	<b>Resultat af høring af offentligheden og berørte myndigheder</b> .....	<b>9</b>
<b>4.</b>	<b>Plangrundlaget</b> .....	<b>20</b>
4.1	Kommuneplantillæg nr. 19, nye oplagsarealer samt ny kaj.....	21
4.2	Lokalplanforslag nr. 151, nye oplagsarealer samt ny kaj.....	21
4.2.1	Lokalplanafgrænsning.....	21
<b>5.</b>	<b>Det konkrete projekt</b> .....	<b>23</b>
5.1	Etape 3.....	23
5.2	Etape 4.....	24
5.3	Anlægstidsplan.....	24
5.4	Anlægsfasen.....	25
5.4.1	Etape 3.....	25
5.4.2	Etape 4.....	25
5.5	Driftsfasen.....	26
5.5.1	Etape 3.....	26
5.5.2	Etape 4.....	26
<b>6.</b>	<b>Afgrænsning – den samlede miljøkonsekvensrapports indhold</b> .....	<b>27</b>
6.1	Projektbeskrivelse.....	27
6.2	Hovedforslag og alternativer.....	27
6.2.1	Anlægsfase.....	27
6.2.2	Driftsfase.....	27
6.3	Fravalgte alternativer.....	27
6.4	Referencescenariet.....	27
6.5	Ikke-teknisk resumé.....	27
6.6	Eksisterende forhold.....	28
6.7	Metodebeskrivelse.....	28

6.8	Kumulative effekter.....	28
6.9	Manglende viden.....	28
6.10	Afværgeforanstaltninger og overvågning.....	28
6.11	Miljøtemaer.....	28
6.12	Den biologiske mangfoldighed.....	29
6.12.1	Natura 2000.....	29
6.12.2	Bilag IV-arter.....	29
6.12.3	Havstrategidirektivet.....	30
6.12.4	Flora og fauna på land.....	30
6.13	Befolkningen og menneskers sundhed.....	30
6.13.1	Støj og vibrationer.....	30
6.13.2	Trafik.....	31
6.13.3	Luft.....	32
6.13.4	Friluftsliv.....	32
6.13.5	Landskabelige og visuelle forhold (herunder lyspåvirkning).....	32
6.13.6	Risikovirkksomheder.....	33
6.14	Jordarealer.....	33
6.15	Jordbund.....	33
6.16	Overfladevand og grundvand.....	34
6.17	Klima.....	34
6.17.1	Tilpasning til klimaforandringer.....	34
6.17.2	Indvirkning på klimaændringer.....	35
6.18	Materielle goder.....	35
6.18.1	Infrastruktur.....	35
6.18.2	Erhvervsliv.....	35
6.19	Ressourcer og affald.....	36
6.20	Kulturarv herunder marinarkæologi.....	36
6.21	Kystmorfologi og sedimentspredning.....	37
6.22	Projektets sårbarhed over for større ulykker og/eller katastrofer mv.....	38
6.23	Grænseoverskridende påvirkninger.....	38
<b>Bilag 1: Oversigt over samlede hørings svar.....</b>		<b>39</b>

## 1. Indledning

Som led i fremtidssikringen af Rønne Havn pågår der en udvidelse af havnen i flere etaper som beskrevet i Masterplanen 2050. Havneudvidelsens etape 1 - bestående af en ny ydermole, nye land- og kajarealer samt uddybning af havnebassiner - stod færdig i juni 2019. På grund af stigende efterspørgsel på havnearealerne ved Sydhavnen har det været nødvendigt at fremrykke anden etape af havneudvidelsen. Etableringen af havneudvidelsens etape 2 blev derfor sat i gang i juni 2021; etape 2 giver yderligere kajareal og mulighed for stor belastning til bl.a. oplag for opsætning af vindmøller, samt kajplads til større krydstogtskibe. Som en del af den anden etape vil havnearealet også inddrage området omkring Galløkken. Etape 2 inkl. Galløkken forventes at kunne tages i brug i primo januar 2023.

I det seneste år har Rønne Havn oplevet en øget interesse i at benytte havnens arealer til udskibning af vindmøller. Interessen kommer som følge af både nationale og internationale planer om at etablere store mængder af vedvarende energi primært som havvind i Østersøen. Rønne Havn har derfor, som led i den fortsatte servicering af den grønne omstilling til bl.a. vindenergi, behov for at kunne tilbyde kunderne yderligere faciliteter i form af flere arealer og kajmeter. Med afsæt i den øgede efterspørgsel fremrykker Rønne Havn A/S derfor den planlagte fremtidssikring af havnen, som er beskrevet i Masterplanen 2050. Fremrykningen af havneudvidelsen støtter dermed op om de politiske ambitioner fra energitopmødet 30 august 2022, hvor Danmark og de øvrige østersølande forpligter sig til at syvdoble mængden af energi fra havvind i Østersøen inden 2030.

Udover at være central udskibningshavn for vindmøller, er Rønne Havn også involveret i en række projekter, der skal sætte øget skub i den grønne omstilling af skibsfarten i Østersøen, ligesom havnen er en del af et europæisk netværk af havne, der arbejder på at etablere grønne skibskorridorer i Østersøen og Nordsøen.

Rønne Havn ønsker at gennemføre etape 3 og 4 af den igangværende havneudvidelse, der bl.a. omfatter tilvejebringelse af nye landarealer samt etablering af kajer.

Miljøvurderingsmyndighederne Bornholms Regionskommune og Trafikstyrelsen har besluttet, at der skal gennemføres en miljøkonsekvensvurdering (VVM) af projektet. Der skal derudover vedtages kommuneplantillæg og lokalplan for en del af projektområdet forud for projektets gennemførelse. Planerne er ligeledes miljøvurderingspligtige. Trafikstyrelsen og Bornholms Regionskommune har besluttet at gennemføre en samlet miljøvurdering af det konkrete projekt, og Bornholms Regionskommune har besluttet, at planforslag ligeledes indarbejdes i samme miljøvurdering. Nærværende notat indeholder en afgrænsning af miljøkonsekvensrapportens indhold og omfang som led i miljøvurderingsprocessen.

## 2. Miljøvurderingspligt

Den planlagte kommende udvidelse af Rønne Havn sker i to etaper. Etape 3 omfatter etablering af i alt ca. 10 ha nye oplagsarealer samt 280 m kaj, ved opfyldning i vandområdet i det eksisterende fiskeribassin og ved inddragelse af eksisterende landareal i havnen. Etape 4 omfatter færdiggørelse af den ny ydermole, delvis fjernelse af eksisterende indre dækmoler, etablering af 430 m kaj, 4,5 ha landopfyldning og uddybning af havnebassin til -11 m.

Beskrivelse af de to etaper samt anlægstidsplan kan ses af afsnit 5.

### 2.1 Myndigheder og lovgrundlag

Da projektet omfatter arealer på land og i selve havnen, er både Bornholms Regionskommune og Trafikstyrelsen miljøvurderingsmyndigheder. Udvidelsen af Rønne Havn er omfattet af *miljøvurderingsloven for planer, programmer og konkrete projekter*<sup>1</sup> (Miljøvurderingsloven) samt *Bekendtgørelse om miljøvurdering af erhvervshavne*<sup>2</sup>, og projektet henhører under Miljøvurderingslovens og bekendtgørelsens bilag 1, pkt. 8.b: *Søhandelshavne, anløbsbroer til lastning og losning, der er forbundet med havneanlæg til lands og til vands (bortset fra færgebroer), der kan anløbes af fartøjer på over 1.350 tons.*

Projekter omfattet af bilag 1 er miljøvurderingspligtige og kan først gennemføres, når der er givet tilladelse efter § 25 i Miljøvurderingsloven og en administrativ tilladelse efter §2 i Lov om havne<sup>3</sup> (Havneloven).

### 2.2 Det konkrete projekt

I forbindelse med miljøvurderingen af projektet er Bornholms Regionskommune myndighed for landdelen af projektet, dvs. de anlægsaktiviteter der foregår på land (fx nedrivning af eksisterende bygninger og andre forberedende arbejder på land og anlægstrafik på land), mens Trafikstyrelsen er myndighed for arbejder på vand, der foregår indenfor havnens dækkende værker fx uddybning, etablering af dækmole samt indfatning og opfyldning af havnebassinet. Bornholms Regionskommune er myndighed for alle aktiviteter på land i driftsfasen og dermed også på de nyopfyldte landområder.

For etape 4 er der tidligere gennemført miljøvurdering (NIRAS A/S, 2016) og Bornholms Regionskommune og Trafikstyrelsen har givet hhv. en VVM-tilladelse og en principiel godkendelse af projektet.

Bygherre har 7. juli 2022 indsendt anmeldelse om projektet til Bornholms Regionskommune og d. 23. september 2022 til Trafikstyrelsen. Myndighederne har vurderet, at miljøkonsekvensrapporten både bør omfatte etape 3 og etape 4 for at sikre et retvisende og tidssvarende grundlag for det samlede projekt.

---

<sup>1</sup> Bekendtgørelse af lov om miljøvurdering af planer og programmer og af konkrete projekter (VVM), LBK nr. 4 af 03/01/2023

<sup>2</sup> Bekendtgørelse om vurdering af virkning på miljøet (VVM) af projekter vedrørende erhvervshavne og Københavns Havn samt om administration af internationale naturbeskyttelsesområder og beskyttelse af visse arter for så vidt angår anlæg og udvidelse af havne, BEK nr. 517 af 24/03/2021

<sup>3</sup> Bekendtgørelse af lov om havne, LBK nr. 457 af 23/05/2012

## 2.3 Plangrundlag

Der blev parallelt med miljøvurdering af havneudvidelsen i Rønne i 2016/17 udarbejdet en lokalplan, der omfatter etape 4-udvidelsen. Det er vurderet, at etape 4 udvidelsen stadig ligger inden for rammerne af planen, og plangrundlaget dermed foreligger for etape 4 udvidelsen.

I henhold til planlovens §13, stk. 2 skal der i forbindelse med projektets etape 3 udvidelse udarbejdes en lokalplan. Bornholms Regionskommune har vurderet, at lokalplanen er obligatorisk miljøvurderingspligtig jf. miljøvurderingslovens § 8, stk. 1, nr. 1, idet planen udarbejdes inden for fysisk planlægning og arealanvendelse og fastlægger rammer for fremtidige anlægstilladelser til projekter, som er omfattet af miljøvurderingslovens bilag 1 som beskrevet ovenfor. Kommunen har besluttet at der ligeledes skal tilvejebringes et kommuneplantillæg dækkende projektets etape 3 udvidelse.

Der skal derfor også i tilknytning til planforslagene udarbejdes en miljørapport, som beskriver lokalplanens sandsynlige væsentlige indvirkning på miljøet.

## 2.4 Samlet miljøvurdering

Der skal således udarbejdes både en miljørapport tilknyttet lokalplan og kommuneplantillæg og en miljøkonsekvensrapport tilknyttet projektet. Bornholms Regionskommune har besluttet at gennemføre en samlet miljøvurdering af planforslagene og det konkrete projekt.

Myndighederne har besluttet, at miljøvurderingen foretages i én samlet miljørapport og miljøkonsekvensrapport, her benævnt den samlede miljøkonsekvensrapport.

Efter aftale har Rønne Havn A/S leveret et udkast til afgrænsningsnotat til myndighederne. Det er efter myndighedernes gennemgang og tilretning blevet det udkast, der har været i offentlig høring.

Bornholms Regionskommune og Trafikstyrelsen har behandlet de indkomne høringssvar og rettet til i udkastet til afgrænsningsnotat. Nærværende afgrænsningsnotat udgør herefter den endelige afgrænsningsudtalelse i forhold til den samlede miljøkonsekvensrapport.

Der foreligger således én samlet afgrænsning og udarbejdes én samlet miljøkonsekvensrapport. Det er Rønne Havn A/S, som udarbejder den samlede miljøkonsekvensrapport.

## 2.5 Lovkrav til indholdet af miljøkonsekvensrapporten

Miljøvurdering er en proces, og formålet med miljøvurderingsprocessen er jf. miljøvurderingslovens §1, at der under inddragelse af offentligheden tages hensyn til bl.a. planer og projekters sandsynlige væsentlige virkning på miljøet herunder en række faktorer og disses indbyrdes forhold.

Udarbejdelse af den samlede miljøkonsekvensrapport er et element i miljøvurderingsprocessen. Rapporten skal udarbejdes, så den opfylder kravene beskrevet i miljøvurderingslovene. Det forventede indhold i miljøkonsekvensrapporten (projekter) er beskrevet i § 20 og bilag 7 i miljøvurderingsloven for planer, programmer og konkrete projekter og i § 10 og bilag 5 i bekendtgørelse om miljøvurdering af erhvervshavne mv. Det forventede indhold i miljørapporten (planer) fremgår af miljøvurderingslovens § 12 og bilag 4.

Miljøkonsekvensrapporten skal indeholde en beskrivelse af *projektet* med oplysninger om projektets placering, udformning, dimensioner og andre relevante særkender. Derudover skal der indgå en beskrivelse af projektets forventede væsentlige indvirkninger på miljøet, herunder direkte, indirekte, sekundære, kumulative, grænseoverskridende, kort-, mellem- og langsigtede, vedvarende og midlertidige samt positive og negative

virksomheder. De foranstaltninger, der påtænkes truffet for at undgå, forebygge eller begrænse og om muligt neutralisere forventede væsentlige skadelige indvirkninger på miljøet beskrives. Rapporten skal ligeledes indeholde en beskrivelse af de rimelige alternativer, som bygherren har undersøgt, og som er relevante for projektet og dets særlige karakteristika, og en angivelse af hovedårsagerne til den valgte løsning under hensyntagen til projektets indvirkninger på miljøet. Hvis der identificeres uforudsete negative påvirkninger som følge af projektet, udarbejdes forslag til overvågningsprogram.

Miljørapporten skal på tilsvarende måde indeholde en beskrivelse af *planens* indhold og en vurdering af den sandsynlige væsentlige indvirkning på miljøet af planens gennemførelse og rimelige alternativer under hensyn til planens mål og geografiske anvendelsesområde. Miljørapporten skal endvidere indeholde en beskrivelse af de planlagte foranstaltninger for at undgå, begrænse og så vidt muligt opveje enhver eventuel væsentlig negativ indvirkning på miljøet af planens gennemførelse og en beskrivelse af de påtænkte foranstaltninger vedrørende overvågning af de væsentlige indvirkninger på miljøet ved planens gennemførelse. Rapporten skal ligeledes indeholde en beskrivelse af planens forhold til andre planer/programmer.

Miljøkonsekvensrapporten skal beskrive og vurdere den sandsynlige væsentlige indvirkning på miljøet. Ved miljøet forstås befolkningen og menneskers sundhed, den biologiske mangfoldighed, jordarealer, jordbund, vand, luft og klima, materielle goder, kulturarv og landskab og samspillet mellem ovenstående faktorer.

Både miljøkonsekvensrapporten og miljørapporten skal på passende måde påvise, beskrive og vurdere projektets/planens væsentlige direkte og indirekte virkninger på følgende faktorer:

- befolkning og menneskers sundhed
- den biologiske mangfoldighed (f.eks. fauna og flora) med særlig vægt på arter og naturtyper beskyttet i henhold til EU-direktiver
- jordarealer, jordbund, vand, luft og klima
- materielle goder, kulturarv og landskab
- samspillet mellem disse faktorer

Disse faktorer omfatter miljøvurderingslovens miljøbegreb og dermed beskyttelsesobjekt og anvendes som grundlag for inddelingen af temaerne i kapitel 6 .

## **2.6 Afgrænsningsnotat for udvidelse af Rønne Havn**

Afgrænsningsnotatet udgør myndighedernes bestilling til bygherre og rådgiver forud for udarbejdelsen af den samlede miljøkonsekvensrapport. Her fastlægges, hvilke vurderinger på de enkelte miljøparametre, der skal gennemføres for samlet at kunne vurdere anlæggets eventuelt væsentlige miljømæssige konsekvenser.

Afgrænsningen fastlægger, hvor omfattende og detaljerede oplysninger, der skal fremgå i miljøkonsekvensrapporten, herunder om og i hvilket omfang, der skal udføres feltundersøgelser og beregninger som grundlag for miljøvurderingerne.

Som en del af miljøvurderingsprocessen har Bornholms Regionskommune gennemført en første offentlig høring med henblik på den endelige afgrænsning af miljøkonsekvensrapportens indhold. Offentlig høring af afgrænsningsnotatet har været gennemført i perioden 3. februar 2023 til 17. februar 2023. I høringsperioden har borgere, interesseorganisationer og øvrige myndigheder haft mulighed for at komme med forslag til, hvad de ønsker undersøgt. I samme periode har Trafikstyrelsen afholdt en myndighedshøring, hvor relevante myndigheder har haft mulighed for at udtale sig om, hvilke emner, der bør belyses i miljøkonsekvensrapporten.

Der er indkommet 15 høringssvar fra både privatpersoner, erhverv og myndigheder. Bornholms Regionskommune og Trafikstyrelsen har gennemgået høringssvarene.

Bornholms Regionskommune og Trafikstyrelsen gengiver i kapitel 3 et kort resume af hvert høringssvar samt myndighedernes bemærkninger til høringssvaret. Høringssvarene har givet anledning til præciseringer, samt tilføjelser til projektbeskrivelsen og afgrænsningen af miljøkonsekvensrapporten. Hvilke præciseringer eller tilføjelser fremgår af myndighedernes bemærkninger og er opsummeret i Tabel 2.

Bygherre har også fået høringssvarene forelagt og er kommet med bemærkninger til hvordan projektet stemmer overens med eller tilpasses til de opmærksomhedspunkter høringssvarene har peget på. Bygherres bemærkninger er indarbejdet i relevant omfang i myndighedernes bemærkninger i kapitel 3.

## **2.6.1 Afgrænsning af indhold i den samlede miljøkonsekvensrapport**

I kapitel 6 er der lavet en afgrænsning af de faglige emner i den samlede miljøkonsekvensrapport. Miljøkonsekvensrapporten behøver ikke følge samme struktur som emnerne i afgrænsningsnotatet, men emnerne skal beskrives og undersøges i den samlede miljøkonsekvensrapport.

Med miljøvurderingsloven er det intentionen, at afgrænsningsfasen kan anvendes til at fravælge emner, hvor det på forhånd kan afvises, at projektet vil medføre væsentlige virkninger på disse miljøparametre.

Som det fremgår af kapitel 6, er det vurderet, at en række emner skal medtages i miljøkonsekvensvurderingen. Det drejer sig om følgende emner:

Anlægsfasen:

- Støj
- Trafik
- Vandkvalitet
- Natur på land og til vands
- Overfladevand og grundvand

Driftsfasen:

- Støj
- Luftkvalitet
- Trafik
- Visuelle forhold/landskabelige påvirkninger
- Jordforurening

## **2.6.2 Miljøvurderinger**

Den samlede miljøkonsekvensrapport udarbejdes med udgangspunkt i en beskrivelse af projektets anlægs- og driftsfase med efterfølgende nødvendige projektændringer undervejs i miljøvurderingsprocessen. Ligeledes anvendes forslag til kommuneplantillæg og lokalplanforslag som grundlag for vurderingerne, idet rammerne fastlagt i planerne skal miljøvurderes.



Hvis det vurderes, at der kan blive tale om en væsentlig miljøpåvirkning, skal der i den samlede miljøkonsekvensrapport foreslås afværgeforanstaltninger, herunder eksempelvis begrænsninger i anlægsperioder, anlægsmetoder eller ændringer af det tekniske projekt, udpegning af erstatningsnatur eller lignende.

Såfremt der vurderes behov for overvågning med henblik på at kunne identificere uforudsete negative påvirkninger som følge af projektet, udarbejdes forslag til overvågningsprogram.

### 3. Resultat af høring af offentligheden og berørte myndigheder

Bornholms Regionskommune har gennemført en offentlig høring for det samlede afgrænsningsnotat i perioden 3. februar 2023 til 17. februar 2023. Trafikstyrelsen har i samme periode gennemført en høring af relevante berørte myndigheder.

I nedenstående Tabel 1 fremgår et kort resume af høringssvarene. Nogle høringssvar handler kun om emner, som hører under Bornholms Regionskommunes myndighedsrolle. Andre høringssvar handler kun om emner under Trafikstyrelsens myndighedsrolle. Enkelte høringssvar handler om emner af relevans for både Bornholms Regionskommune og Trafikstyrelsen. Bemærkninger fra den relevante miljøvurderingsmyndighed fremgår i Tabel 1.

Bygherre har fået høringssvarene til orientering efter endt høring og haft mulighed for at udtale sig. Bygherres bemærkninger til høringssvarene er i relevant omfang indarbejdet i myndighedernes bemærkninger i Tabel 1.

De samlede høringssvar er vedlagt som bilag 1 til afgrænsningsnotatet.

Tabel 1: Oversigt over indkomne høringssvar, bygherres bemærkninger samt relevant miljøvurderingsmyndigheds bemærkninger

Resume af høringssvar	Miljøvurderingsmyndigheds bemærkninger – Bornholms Regionskommune	Miljøvurderingsmyndigheds bemærkninger - Trafikstyrelsen
<b>Høringssvar nr. 1 - Bornholms Regionskommune, Center for Natur, Miljø og Fritid, Myndighed for landskab, kulturhistorie og friluftsliv</b>		
Ingen bemærkninger vedrørende landskab, friluftsliv eller kulturhistorie	Ingen bemærkninger	Ingen bemærkninger
<b>Høringssvar nr. 2 - Ivar Nielsen</b>		
Finder at udvidelsen af Rønne Havn mangler både politisk og økonomisk grundlag med henvisning til, at Energiø Bornholm er blevet skudt til hjørne den 6. februar 2023 af regeringen.	Energistyrelsen har den 6. februar 2023 offentliggjort en nyhed om, at havvindmølleprojekter under 'Åben dør'-ordningen er stillet i bero.  Energiø Bornholm hører ikke under denne ordning.  Bygherre har ikke i forbindelse med nyheden fra Energistyrelsen den 6. februar 2023 givet udtryk for, at den har betydning for deres ønske	Det er bygherres indledende vurdering hvorvidt der er behov for havneudvidelsen. Ingen yderligere bemærkninger.

	<p>om at udvide Rønne Havn. Anmodning om lokalplanlægning samt ansøgning om miljøvurdering er fastholdt og Bornholms Regionskommune skal derfor behandle dem.</p> <p>Høringssvaret medfører ikke ændringer i det endelige afgrænsningsnotat.</p>	
<b>Høringssvar nr. 3 – Vikingskibsmuseet</b>		
Ingen bemærkninger til det ansøgte	Ingen bemærkninger	Ingen bemærkninger
Gør opmærksom på bygherres pligt til at anmelde eventuelle fund af spor af fortidsminder eller vrag under anlægsarbejdet til Slots- og Kulturstyrelsen samt standse arbejdet	Bygherre har fået høringssvaret forelagt og er opmærksomme på denne pligt. Høringssvaret medfører ikke ændringer i det endelige afgrænsningsnotat	Ingen bemærkninger
<b>Høringssvar nr. 4 - Bornholms Politi</b>		
Gør opmærksom på, at risikovirkomheden Bornholms EI-Produktion A/S ikke fremgår af afgrænsningsnotatets afsnit 6.13.6 og 6.22. Denne bør indgå i miljøkonsekvensrapportens redegørelse for risiko og særlige forholdsregler i forhold til risikovirkomhederne.	Det er en fejl, at Bornholms EI-Produktion A/S ikke fremgår af de to afsnit. Bornholms Regionskommune har dog været opmærksom på denne risikovirkomhed og gennemført høring af de myndigheder, der har rollen som risikomyndighed for Bornholms EI-Produktion A/S. Virksomheden indarbejdes i både afsnit 6.13.6 og 6.22.	Ingen bemærkninger
Gør opmærksom på en forskrift om støj, som Bornholms Regionskommune har under udarbejdelse	Bornholms Regionskommune og bygherre er begge opmærksomme på denne forskrift om støj. Forskriften vedrørende støj er refereret i afgrænsningsnotatets afsnit 6.13.1. I udkastet til afgrænsningsnotat fremgik det som en støjforskrift til havnen. I Bornholms Regionskommunes videre arbejde med forskriften har den ændret form og er nu en forskrift for bygge- og anlægsarbejder generelt. Forskriften er endnu ikke endeligt	Ingen bemærkninger

	vedtaget politisk, men vil blive inddraget i det videre arbejde med miljøkonsekvensrapporten efter vedtagelsen. Afsnit 6.13.1 er rettet til i forhold til navn for forskriften.	
<b>Høringssvar nr. 5 – Bornholms Energi og Forsyning</b>		
Gør opmærksom på at Bornholms EI-Produktion A/S også er en risikovirksomhed og mangler i afsnit 6.13.6.	Bornholms EI-Produktion A/S indarbejdes i både afsnit 6.13.6 og afsnit 6.22. Se også bemærkninger til høringssvar nr. 4.	Ingen bemærkninger
<b>Høringssvar nr. 6 - Trefor EI-net Øst A/S</b>		
Ser positivt på mulighed for etablering af transformatorstation.	En miljøkonsekvensrapport kan både beskrive væsentlige positive og væsentlige negative miljøpåvirkninger. Høringssvaret foreslår for dette punkt ikke supplerende undersøgelser til miljøkonsekvensrapporten. Høringssvaret giver ikke anledning til ændringer i afgrænsningen.	Ingen bemærkninger
Opfordring til at indtænke landstrøm til krydstogtskibe i lokalplan	Plangrundlaget forhindrer ikke etablering af landstrøm og forslaget er givet videre til grundejer.  Krydstogtskibes påvirkning på miljøet er i udkastet til afgrænsningsnotat både beskrevet som noget der skal undersøges i forhold til emission af stoffer som kan påvirke luftkvalitet i afsnit 6.13.3 og som udledning af CO <sub>2</sub> som kan påvirke klimaændringer i afsnit 6.17.2.  Mulighed for brug af landstrøm er indskrevet i afsnit 6.13.3 og afsnit 6.17.2.	Ingen bemærkninger
Spørger til om ejendomme af interesse for Trefor EI-net Øst A/S bliver omfattet af klimasikringen	Bygherre har fået høringssvaret og det stillede spørgsmål forelagt. Bygherre har bemærket at klimasikringen ikke omhandler eksisterende bygningsmasse på havnens område, men tager udgangspunkt i forhøjet vandstand, hvorfor kajer projekteres i kote +3 m, og den nye mole designes til at	Ingen bemærkninger

	<p>modstå forventede klimapåvirkninger.</p> <p>Høringssvaret medfører ikke ændringer i det endelige afgrænsningsnotat.</p>	
Opfordring til at afvikling af trafik under anlægsarbejdet bliver smidig	<p>Trafik er allerede et af de emner, som afgrænsningsnotatet stiller krav om skal indgå i den samlede miljøkonsekvensrapport.</p> <p>Høringssvaret bidrager ikke med en ny vinkel eller ny viden som medfører ændringer i det endelige afgrænsningsnotat angående trafik.</p>	Ingen bemærkninger
Gør opmærksom på at Trefor EI-net Øst A/S forventer selv at have et anlægsarbejde i 2024 ved anlæg af 60 kV stationsanlæg.	<p>Trefor EI-net Øst A/S' projekt kan være relevant at være opmærksom på i forhold til kumulative effekter.</p> <p>Kumulative effekter er allerede et af de emner, afgrænsningsnotatet stiller krav om skal indgå i den samlede miljøkonsekvensrapport.</p> <p>Stationsanlægget er indarbejdet i afsnit 6.8 som et eksempel på et projekt, der kan medføre kumulative effekter.</p>	Ingen bemærkninger
<b>Høringssvar nr. 7 – Kystdirektoratet</b>		
<p>Gør opmærksom på Kystdirektoratets vandstandsmål og gittermast med måleudstyr for blandt andet vind.</p> <p>Måleudstyret skal bevares og kunne være i funktion under hele anlægsarbejdet.</p>	Ingen bemærkninger	<p>Trafikstyrelsen tager informationerne vedrørende vandstandsmål og måleudstyr til efterretning.</p> <p>Bygherre har fået høringssvaret forelagt og er gjort opmærksom på de nødvendige hensyn til måleudstyret. Bygherre indleder en dialog med Kystdirektoratet med henblik på at sikre, at Kystdirektoratets vandstandsmål og øvrigt måleudstyr kan være i funktion under hele anlægsarbejdet.</p> <p>Høringssvaret medfører ikke ændringer i det endelige afgrænsningsnotat.</p>

<p>Spørger til om etape 4 indgik i miljøvurderingsprocessen i 2017, herunder særligt moleforlægelsen og dennes påvirkning på kystmorfologien</p>	<p>Ingen bemærkninger</p>	<p>Etape 4 indgik i miljøvurderingsprocessen i 2017 med en undersøgelse af hele den nye moles forløb og afdækning af hvilken udformning, der gav den miljømæssigt mest acceptable påvirkning, herunder på sedimenttransport og rekreative værdier i de tilstødende områder til havnen. Moleforlægelsen indgik i sin helhed i vurderingen.</p> <p>Etapenavnene har ændret sig siden miljøvurderingsprocessen i 2017, hvilket måske har bidraget til usikkerheden.</p> <p>Afsnit 6.21 præciseres, så det står klart, at etape 4 har indgået i miljøvurderingsprocessen i sin helhed i 2017.</p> <p>Det fremgår i øvrigt af afgrænsningsnotatet, at konklusioner og overvågningsprogram fra undersøgelserne vedrørende kystmorfologi i 2017 skal refereres i den kommende miljøkonsekvensrapport. Dette er fastholdt.</p>
<p><b>Høringssvar nr. 8 – Energinet</b></p>		
<p>Ingen bemærkninger til afgrænsning</p>	<p>Ingen bemærkninger.</p>	<p>Ingen bemærkninger</p>
<p>Gør opmærksom på, at der samtidig med Rønne Havns miljøvurderingsproces kører en miljøvurderingsproces for Energiø Bornholm, som måske kan give anledning til at kigge på kumulative effekter.</p>	<p>Energiø Bornholm kan være relevant at være opmærksom på i forhold til kumulative effekter.</p> <p>Kumulative effekter er allerede et af de emner, afgrænsningsnotatet stiller krav om skal indgå i den samlede miljøkonsekvensrapport.</p> <p>Energiø Bornholm er i afsnit 6.8 allerede nævnt som et eksempel på et projekt, der kan være relevant i forhold til kumulative effekter.</p>	<p>Ingen bemærkninger</p>

	Høringssvaret bidrager ikke med ny viden eller en ny vinkel, der medfører ændringer i afgrænsningsnotatet.	
<b>Høringssvar nr. 9 - Bornholms Regionskommune, Center for Regional Udvikling, It og Sekretariat, Planmyndigheden</b>		
Gør opmærksom på, at det fremgår at fremtidig kote vil være 3,0 meter, men ikke hvad nuværende kote er. Det har betydning i forhold til fremtidige bygningshøjder og visuel påvirkning.	<p>Forskellen i eksisterende kote og fremtidig kote er relevant i vurderingen af den visuelle påvirkning. Forskellen er indarbejdet i en overordnet beskrivelse i afsnit 4.2.</p> <p>Det fremgår af afgrænsningsnotatets afsnit 6.1 at projektbeskrivelsen i miljøkonsekvensrapporten skal indeholde forklaringer om anlæggets fysiske udformning og karakteristika. Indeholdt i det er en beskrivelse af eksisterende koteforhold og fremtidige koteforhold. Afgrænsningsnotatets formulering er fastholdt.</p> <p>Visuel påvirkning af Rønne By er allerede et af de emner, afgrænsningsnotatet stiller krav om skal indgå i den samlede miljøkonsekvensrapport. Ændringer i kote skal indgå i visualiseringer og vurderinger. Dette er præciseret i afsnit 6.13.5.</p>	Ingen bemærkninger
Gør opmærksom på erfaringer med lysgener fra den delvist gennemførte udvidelse, der allerede er tilladelse til. Lysgener bør indgå i vurderingen af det visuelle miljø på og omkring havnen. Visuel påvirkning bør både tage hensyn til dagtimer samt aften- og nattetimer.	Det indgår allerede i afsnit 6.13.5 i afgrænsningsnotatet, at lyspåvirkninger skal indgå i vurderingerne. På baggrund af høringssvar er det blevet præciseret, at lysgener indeholder lys på elementer stillet i oplag i området samt at visualiseringer også skal vise påvirkning i aften- og nattetimer.	Ingen bemærkninger
Gør opmærksom på, at det er ikke er klart beskrevet hvilke typer oplagsaktiviteter der skal foregå i etape 3 området. Hvis oplaget er i højder over eksisterende bebyggelse i	Det indgår allerede i afsnit 6.1 at projektbeskrivelsen i den samlede miljøkonsekvensrapport skal indeholde en forklaring af arealanvendelsen i projektets driftsfase. Bygherre skal derfor	Ingen bemærkninger

havnen bør det overvejes om den visuelle vurdering skal række længere ud end blot i nærmiljøet.	<p>beskrive hvilke oplagsaktiviteter der skal være i hvilke dele af oplagsområdet. Højde af elementer til oplag og eventuel højde af belysning på elementer skal indgå. Informationerne skal danne grundlag for blandt andet beskrivelsen af visuelle påvirkninger.</p> <p>Generelt skal bygherre i den samlede miljøkonsekvensrapport lave tilstrækkelige illustrationer af den visuelle påvirkning til at miljøpåvirkningerne er fuldt oplyst. Fotostandpunkter og beskrivelser vil blive kritisk gennemgået af Bornholms Regionskommune inden miljøkonsekvensrapporten godtages til næste procestrin. Denne del af høringssvaret giver ikke anledning til ændringer i afgrænsningsnotatet.</p>	
<b>Høringssvar nr. 10 – Arbejdstilsynet</b>		
Gør opmærksom på at Bornholms EI-Produktion A/S også er en risikovirksomhed og mangler i afsnit 6.13.6 og 6.22.	Bornholms EI-Produktion A/S er indarbejdet i både afsnit 6.13.6 og afsnit 6.22. Se også bemærkninger til høringssvar nr. 4.	Ingen bemærkninger
Arbejdstilsynet har myndighedsansvar for risikovirksomheder sammen med bl.a. Bornholms Regionskommune og Miljøstyrelsen. Drøftelse og belysning vil foregå sammen med de øvrige risikomyndigheder. Bornholms Regionskommune og Miljøstyrelsen har koordinerende roller.	Næste procestrin hvor berørte myndigheder inddrages er ved høring af planforslag, udkast til tilladelser til det konkrete projekt samt samlet miljøkonsekvensrapport. Et koordineret høringssvar fra risikomyndighederne vil være velkomment.	Ingen bemærkninger
<b>Høringssvar nr. 11 – Søfartsstyrelsen</b>		
Ingen direkte bemærkninger	Ingen bemærkninger	Ingen bemærkninger
Gør opmærksom på sejladssikkerhed, som	Ingen bemærkninger	Trafikstyrelsen er opmærksom på sejladssikkerhed.

<p>Trafikstyrelsen skal sikre tilgodeset.</p> <p>Gør opmærksom på at afsnit 6.13.2.2 udover sejladsikkerhed i havnen, også bør omfatte sejladsikkerhed i farvandet omkring havnen.</p>		<p>Høringssvaret giver ikke anledning til ændringer i afgrænsningsnotatet.</p>
<p><b>Høringssvar nr. 12 – Q8 Danmark A/S</b></p>		
<p>Ønsker at bygninger til administration og lager ikke placeres indenfor eller i nærhed til risikozoner omkring Q8 Danmark A/S og forhindrer deres fortsatte drift.</p>	<p>Hele etape 3 ligger indenfor risikozone for Q8 Danmark A/S og byggefelter i lokalplanen vil blive udlagt indenfor risikozonen. Plangrundlaget vil kun muliggøre bygninger, hvis anvendelse er i overensstemmelse med hvad der kan foregå i risikozoner.</p> <p>Både bygherre og Bornholms Regionskommune har opmærksomhed på de tilstedeværende risikovirkninger.</p> <p>Risikovirkninger er allerede et af de emner, afgrænsningsnotatet stiller krav om skal indgå i den samlede miljøkonsekvensrapport. Høringssvaret bidrager ikke med ny viden eller en ny vinkel der medfører ændringer i afgrænsningsnotatet.</p>	<p>Ingen bemærkninger</p>
<p><b>Høringssvar nr. 13 - Bornholms Regionskommune, Center for Natur, Miljø og Fritid, Spildevandsmyndigheden</b></p>		
<p>Gør opmærksom på at ledninger og afløbsinstallationer skal afproppes korrekt og sikres mod rotter ved nedrivning af bygninger uden genopbygning</p> <p>Minder om at Rønne Havn skal opnå tilladelser til håndtering af overfladevand inden etablering af udledning eller nedsivning</p>	<p>Bygherre har fået høringssvaret forelagt og er gjort opmærksom på pligterne vedrørende afpropning og nødvendige tilladelser.</p> <p>Høringssvaret medfører ikke ændringer i det endelige afgrænsningsnotat.</p>	<p>Ingen bemærkninger</p>



<p>Gør opmærksom på at området ligger udenfor kloakopland. Det kræver tilladelse inden etablering af eller tilslutning til eventuel spildevandsløsning.</p>		
<p><b>Høringssvar nr. 14 – Miljøstyrelsen</b></p>		
<p>Gør opmærksom på at vurdering af påvirkning på fugle ikke nødvendigvis kan foretages ud fra eksisterende data. Der skal sikres et tilstrækkeligt oplyst grundlag og det kan derfor være nødvendigt at udføre nye undersøgelser.</p>	<p>Miljøstyrelsens bemærkning vedrørende fugle peger ind i afsnit 6.12.1 om Natura 2000.</p> <p>Det fremgår af afgrænsningsnotatet at viden indsamlet i forbindelse med miljøvurderingsproces i 2017 vil blive suppleret med eksisterende viden og analyser fra området i relevant omfang.</p> <p>Ud fra kendskab til eksisterende data, er det bygherres forventning, at der kan sikres et fuldt oplyst grundlag. Det er op til myndighederne at tage stilling til, om oplysningsgrundlaget er tilstrækkeligt.</p> <p>Miljøkonsekvensrapporten vil blive kritisk gennemgået af begge miljøvurderingsmyndigheder inden miljøkonsekvensrapporten godtages til næste procestrin.</p>	<p>Trafikstyrelsen bemærker at forholdene vedrørende fugle allerede fremgår i afgrænsningsnotatet.</p>
<p>Gør opmærksom på at hvis bygninger indeholder egnede levesteder for flagermus og bygningerne nedlægges, skal der udføres afværgeforanstaltninger som opvejer tabet af levesteder for flagermus.</p>	<p>Det fremgår allerede af afsnit 6.12.2 i afgrænsningsnotatet at der vil blive lavet afværgetiltag, hvis der er tilstedeværelse af flagermus.</p> <p>Formuleringen er præciseret, så det står klart at afværgetiltag kan handle om nye levesteder til erstatning af tabte levesteder.</p>	<p>Trafikstyrelsen bemærker at forholdene vedrørende flagermus allerede fremgår i afgrænsningsnotatet.</p>
<p>Gør opmærksom på, at hvis der konstateres behov for afværgeforanstaltninger for marsvin som er på udpegningsgrundlaget i det nærmeste Natura 2000 område, så skal der laves en</p>	<p>Ingen bemærkninger</p>	<p>Marsvin og den eventuelle påvirkning af arten vil blive behandlet i miljøkonsekvensrapporten.</p>

fuld konsekvensvurdering af Natura 2000 området.		
<p>Opfordrer ud fra råstofbehovet i projektet til at Rønne Havn A/S ansøger om et bygherreområde til havneudvidelsen hvorfra råstoffer kan hentes.</p> <p>Peger på et behov for at undersøge alternativer til at hente råstoffer i fællesområder mere end 140 km væk</p> <p>Peger på et behov for at undersøge miljøpåvirkninger af at hente råstoffer i fællesområder mere end 140 km væk set i forhold til at hente råstoffer i et bygherreområde ved Bornholm, herunder CO<sub>2</sub>-udledning.</p>	Ingen bemærkninger	Vedr. råstoffer oplyser bygherre i afgrænsningsnotatet at en miljøvurdering af indvindingsaktiviteterne allerede er foretaget.
<p>Peger på et behov for at sikre at sedimentspredningsmodellen vedrørende klappning af havbundsmaterialer fra 2017 er tidssvarende og simulerer dette projekt så godt som muligt.</p> <p>Peger på et behov for at undersøge klappning af havbundsmaterialers betydning for iltforhold, frigivelse af næringsstoffer og frigivelse af miljøfarlige stoffer.</p> <p>Peger på et behov for at redegøre for det forventede klappningsbehov.</p>	Ingen bemærkninger	Det nuværende afgrænsningsnotat danner grundlag for at klappning i forbindelse med projektet bliver behandlet.
Peger på et behov for at vurdering af støj og vibrationer indeholder et fokus på uforstyrret nattesøvn	Støj og vibrationer er allerede nogle af de emner, afgrænsningsnotatet stiller krav om	Støj fremgår som et emne der skal behandles i miljøkonsekvensrapporten

<p>for borgerne samt information til borgerne om planer for særligt støjende arbejder og eventuelle ændringer i planerne.</p>	<p>skal indgå i den samlede miljøkonsekvensrapport.</p> <p>Sikring af uforstyrret nattesøvn og viden om hvornår støjende aktiviteter foregår er gode hensyn at tage. Begge dele er relevante i begrundelser for hvilke afværgeforanstaltninger der foreslås i den samlede miljøkonsekvensrapport og hvilke vilkår myndighederne vælger at opstille i sine tilladelser.</p> <p>Hensynene ses allerede at være inddraget idet støj og vibrationer skal indgå i miljøkonsekvensrapporten.</p> <p>Høringssvaret bidrager ikke med ny viden eller en ny vinkel der medfører ændringer i afgrænsningsnotatet.</p>	
<p>Gør opmærksom på at en miljøkonsekvensrapport skal indeholde et afsnit om overholdelse af lov om vandplanlægning.</p>	<p>Vandkvalitet er allerede et af de emner, afgrænsningsnotatet stiller krav om skal indgå i den samlede miljøkonsekvensrapport. Afsnit 6.16 indeholder både krav vedrørende kystvand, udledning af overfladevand og påvirkning på grundvand. Høringssvaret bidrager ikke med ny viden eller en ny vinkel der medfører ændringer i afgrænsningsnotatet.</p>	<p>Overfladevand og grundvand fremgår af afgrænsningsnotatet.</p>
<p>Gør opmærksom på at en miljøkonsekvensrapport skal indeholde et afsnit om overholdelse af lov om havstrategi.</p>	<p>Ingen bemærkninger</p>	<p>Havstrategien er nævnt i afgrænsningsnotatet og vil blive behandlet i miljøkonsekvensrapporten.</p>
<p><b>Høringssvar nr. 15 – Bornholms Regionskommune, Center for Natur, Miljø og Fritid, Jordforureningsmyndigheden</b></p>		
<p>Peger på at jordforurening bør undersøges nærmere, da projektområdet på landsiden er gammel fyld- og losseplads af ældre dato. Jo ældre område jo mere diffus forurening både hvad angår</p>	<p>Jordforurening er et af de emner, der i udkastet til afgrænsningsnotat er sorteret ud til ikke at skulle belyses nærmere i den samlede miljøkonsekvensrapport. Viden om forureningsniveau kan imidlertid være vigtigt i forhold til fremtidig</p>	<p>Ingen bemærkninger</p>

stoffer og hotspots. Dette er af betydning i forhold til fremtidig arealudnyttelse – især opførsel af bygninger.	anvendelse. Afsnit 6.15 er ændret, så jordforurening skal beskrives i form af en indledende afklaring af forureningsniveau og fremtidig arealanvendelse.	
--	--	--

Høringssvarene har givet anledning til enkelte præciseringer, rettelser og ændringer, som er indarbejdet i de relevante afsnit i afgrænsningsnotatet. Ændringerne fremgår i Tabel 2.

Tabel 2: Oversigt over ændringer i afgrænsningsnotat på baggrund af høringssvar

Ændring, rettelse, præcisering	Indarbejdet i
Forskellen i eksisterende kote og fremtidig kote er indsat i en overordnet beskrivelse.	Afsnit 4.2
60 kV stationsanlæg som forventes anlagt i 2024 er indarbejdet som eksempel på et projekt, der kan medtænkes i vurderingen af kumulative effekter.	Afsnit 6.8
Præcision af at eventuelle afværgeforanstaltninger for flagermus, hvis relevant, kan være nye levesteder til at opveje tab af eksisterende levesteder.	6.12.2
Støjforskrift ændret fra 'forskrift for støj på havnen' til 'forskrift for støj i bygge- og anlægsarbejde'.	Afsnit 6.13.1
Krav om undersøgelse af muligheden for at bruge landstrøm til krydstogtskibe til imødegåelse af miljøpåvirkninger på luft indsat	Afsnit 6.13.3
Præcisering af at ændringer i kote skal indgå i visualiseringer og vurderinger.	Afsnit 6.13.5
Præcisering af at vurdering af lysgener skal indeholde eventuelt lys på elementer stillet i oplag samt at visualiseringer også skal vise påvirkning i aften- og nattetimer.	
Bornholms EI-produktion indsat i afsnit om risikovirksomheder	Afsnit 6.13.6
Ændret krav til jordforurening, så det skal beskrives i form af en indledende afklaring af forureningsniveau og fremtidig arealanvendelse	Afsnit 6.15
Krav om undersøgelse af muligheden for at bruge landstrøm til krydstogtskibe til imødegåelse af miljøpåvirkninger på klimaændringer indsat	Afsnit 6.17.2
Præcision af at hele etape 4 er undersøgt i forhold til påvirkning på kystmorfologi i miljøvurderingsproces i 2017.	Afsnit 6.21
Bornholms EI-produktion indsat i afsnit om risikovirksomheder	Afsnit 6.22

#### 4. Plangrundlaget

Størstedelen af projektområdet for Etape 3 er ikke omfattet af en gældende lokalplan eller kommuneplanramme, og der vil derfor skulle tilvejebringes nyt plangrundlag for at muliggøre virkeliggørelsen af projektets Etape 3. Bornholms Regionskommune har oplyst, at der vil blive udarbejdet forslag til kommuneplantillæg, som gives nr. 19, og forslag til lokalplan, som tildes nr. 151.

Der er i 2017 udarbejdet plangrundlag for Etape 4, der omfattes af lokalplan nr. 091 og kommuneplanramme 101.E.18.

Efterfølgende afsnit vil uddybe de forventede nye bestemmelser, som vil være styrende for den fremtidige anvendelse og fysiske udformning af projektområdet i Etape 3.

#### **4.1 Kommuneplantillæg nr. 19, nye oplagsarealer samt ny kaj**

Med kommuneplantillæg nr. 19 vil der blive tilvejebragt ny kommuneplanramme, som dækker lokalplanområdet.

Kommuneplantillægget vil ændre rammeforholdene ved at udvide afgrænsningen af kommuneplanen, således projektområdet er omfattet af en kommuneplanramme. Kommuneplanrammen forventes ikke at muliggøre anden anvendelse eller bebyggelsesregulerende bestemmelser, som ikke er omfattet af gældende plangrundlag for de omkringliggende områder på havnen, som muliggør: Havneformål og formål til servicering af krydstogtsturister samt erhvervsområde, tung industri, virksomheder med særlige beliggenhedskrav, havneerhvervsområde, produktionsvirksomhed.

#### **4.2 Lokalplanforslag nr. 151, nye oplagsarealer samt ny kaj**

Lokalplan 151 vil muliggøre, at lokalplanområdet kan anvendes til havnerelaterede erhvervsformål. Mere specifikt vil lokalplanen muliggøre, at området kan benyttes til oplagsvirksomheder, håndtering af stykgods, containere, projektgods og trailere, udskibning af granitmaterialer samt lignende funktion med driftsmæssig tilknytning til havnen. Der vil ligeledes være mulighed for opførelse af byggeri til administration i tilknytning til havnens drift, såsom lageradministration. Området ligger i dag i kote 1-2 og planen muliggør en klimasikring ved landhævning med 1-2 meter, så hele området fremover vil være i kote 3.

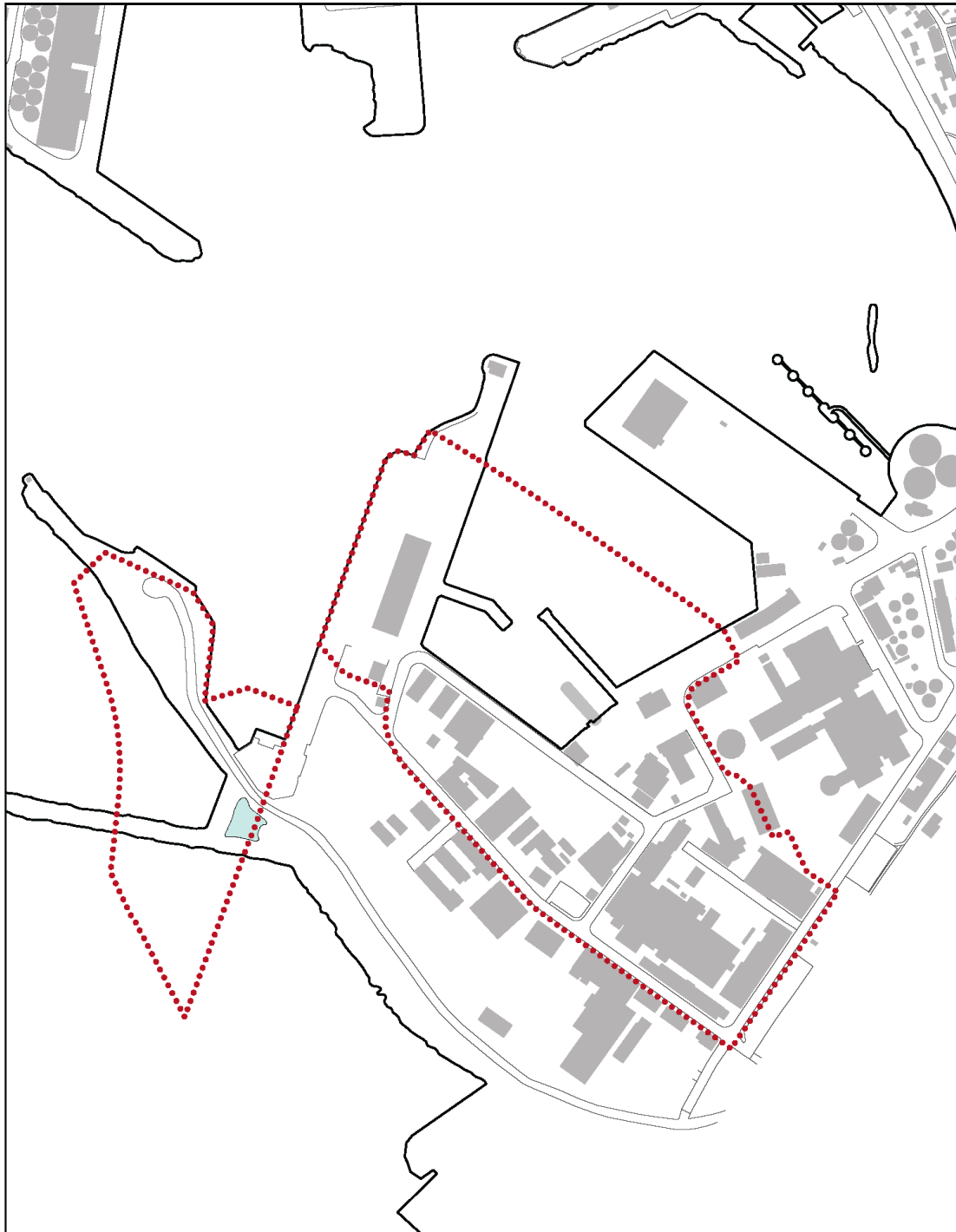
Lokalplanen vil ikke muliggøre opførelse af boliger eller indretning af andre støjfølsomme anvendelser.

Med hensyn til de bebyggelsesregulerende bestemmelser, vil lokalplanen muliggøre en bebyggelsesprocent på 40 for den enkelte ejendom, og for det nye landområde i Fiskerihavnen vil der udlægges byggefeltet så øvrige oplagsarealer inden for det nye landområde friholdes for bygninger. De bebyggelsesregulerende bestemmelser vedrørende højder vil blive fastlagt endeligt ifm. lokalplanens udarbejdelse, og tage hensyn til udsigter til og fra området, som vil blive nærmere undersøgt. Omfanget af ny bebyggelse må ikke signifikant fravige den eksisterende bebyggelse.

Lokalplanen forventes ikke at muliggøre anvendelser eller bebyggelsesregulerende forhold, som ikke er kendetegnet for området i dag. Lokalplanen og kommuneplantillæg bør derfor opfattes som en udvidelse af de gældende aktiviteter og anlæg.

##### **4.2.1 Lokalplanafgrænsning**

Afgrænsningen af Lokalplan nr. 151 er vist i Figur 4.1. Bemærk at lokalplanens afgrænsning også medtager tværmolen, som i dag er omfattet af lokalplan 00-32, og som derfor aflyses i sin helhed, og at lokalplanafgrænsningen medtager et areal øst for projektafgrænsningen som fremgår af Figur 5.1. Lokalplanafgrænsningen er derfor ikke identisk med projektafgrænsningen, hvilket skyldes den planlægningsmæssige hensigtsmæssighed i at opdatere plangrundlaget for tværmolen til nye standarder og undgå at efterlade områder, der ikke er omfattet af en lokalplan, hvilket forenkler myndighedens sagsbehandling.



Signatur

- ..... Lokalplangrænse
- Eksisterende bebyggelse

Målestok 1:4.000



Figur 4.1 Afgrænsningen af Lokalplan 151

## 5. Det konkrete projekt

### 5.1 Etape 3

Udvidelsen af Etape 3 indebærer etablering af i alt ca. 10 ha nye oplagsarealer samt ca. 280 m kaj.



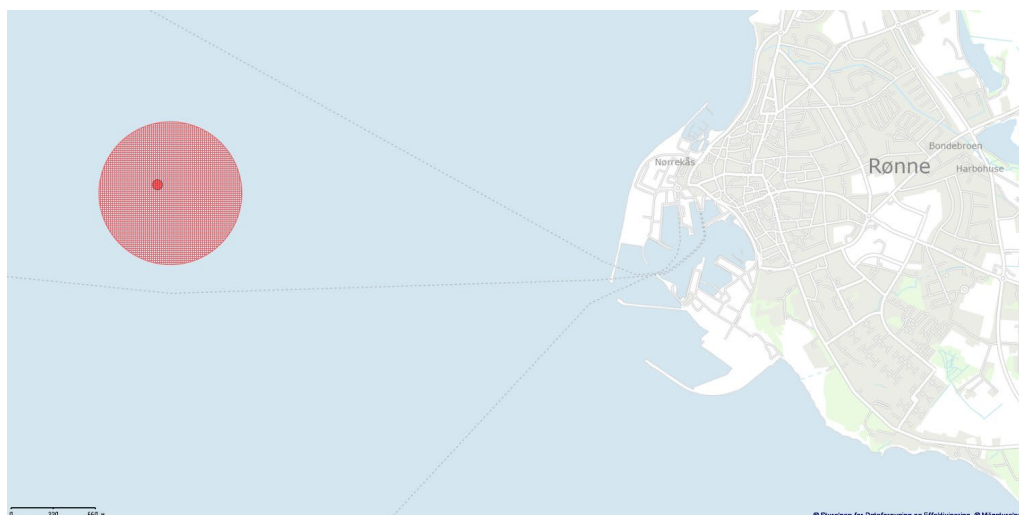
Figur 5.1 Arealudvidelserne og nye kajer i Etape 3 (blågrøn) og moleforlængelse, svajebassin og ny Kaj 36 i Vesthavnen i Etape 4 (gul/orange). Tidligere godkendte og delvist gennemførte udvidelser vises med lys grå.

I Etape 3 gennemføres udvidelsen ved etablering af ca. 10 ha oplagsareal efter de samme principper som de øvrige tilstødende nye havnearealer, der er etableret i etape 1 og 2 af havneudvidelsen. En del af arealet, bestående af ca. 4,4 ha, etableres ved opfyldning af en større del af det eksisterende Fiskeribassin samt opfyldning i området mellem den eksisterende gamle søndre dækmole og den tilsvarende indermole – se Figur 5.1. De resterende ca. 5,6 ha etableres ved at inddrage eksisterende havneareal, hvor eksisterende bygninger fjernes. Der etableres en 40 m bred ro-ro rampe<sup>4</sup> foran den eksisterende rampe ved Krydstogtkajen (kaj 32).

<sup>4</sup> RoRo (roll on – roll off), lastning og losning af skibe, hvor rullende last kan køres fra kajen og direkte om bord og ud af skibet igen. Det kan fx være personbiler, lastbiler, anhængere, men også stykgods, som lastes med gaffeltruck eller ved hjælp af en trailer og da ofte i kombination med gaffeltruck.

## 5.2 Etape 4

I Etape 4 færdiggøres forlængelsen af den ny ydermole (330 m), og de eksisterende/gamle dækmoler nedbrydes i nødvendigt omfang af hensyn til besejlingen med henvisning til tidligere gennemførte besejlingssimuleringer. Det nye havnelayout skal give de store skibe mulighed for at svaje<sup>5</sup> indenfor havnens dækkende værker, hvorfor den eksisterende havbund skal uddybes til kote -11,0 m. Der skal i den forbindelse opgraves og bortskaffes ca. 750.000 m<sup>3</sup> havbundsmateriale, som i det omfang det er geoteknisk egnet og tidsmæssigt sammenfaldende vil benyttes til opfyld i Fiskeribassinet i etape 3. Alternativt klappes materialet på den eksisterende klappads (K-058\_01) vest for Rønne (Figur 5.2). Etape 4 udvidelsen indebærer ligeledes anlæg af en ny Kaj 36 i Vesthavnen, med en længde på 430 m, beregnet for bl.a. krydstogtsanløb i overensstemmelse med Rønne Havns Masterplan 2050. I forbindelse med etablering af kaj vil der ske en opfyldning af 1,5 ha af havbunden. I en senere fase 2 af Etape 4 opfyldes den resterende del af området bag den nye kaj, i alt ca. 3 ha. Etape 4, som den er beskrevet her, indeholder en færdiggørelse af de anlægskonstruktioner der er beskrevet i VVM-redegørelsen fra november 2016, der på daværende tidspunkt blev benævnt Etape 2 og Etape 3.



Figur 5.2 . Klappads K\_058\_01 markeret med rød skravering. Klappadsen er cirkelformet med centerkoordinaten 55° 6,2' N, 14° 37,7' Ø og en radius på 550 meter.

## 5.3 Anlægstidsplan

Anlægsarbejdet til Etape 3 udvidelsen forventes at blive igangsat ultimo 2023 og afsluttet i løbet af efteråret 2024, hvor havnearealet tages i brug (arealerne kan eventuelt blive ibrugtaget etapevis i takt med færdiggørelsen). Sideløbende vil der foregå forberedende arbejder, i form af nedrivning af eksisterende bygningsmasse indenfor arealerne samt rydning og regulering af eksisterende belægninger.

Anlægsarbejderne til etape 4 forventes ligeledes igangsat ultimo 2023 og afsluttet medio 2025.

<sup>5</sup> Når skibet svinger rundt/drejer (i det vandrette plan)



## 5.4 Anlægsfasen

### 5.4.1 Etape 3

De primære anlægsarbejder forbundet med arealudvidelsen i etape 3, er:

- Nedbrydning af eksisterende bygninger, en del af tværmolen samt de to moler i fiskeribassinet (ved kaj 18 og kaj 25).
- Rydning og regulering af eksisterende landarealer ca. 5,6 ha
- Opgravning af sten i eksisterende dækmoler/stenkastninger (mængde ej opgjort)
- Tilførsel af nyt sandfyld fra søterritoriet til opfyldning på vandsiden og til regulering på landsiden med sand fra fællesområder (op til ca. 400.000 m<sup>3</sup>). Dertil tilførsel af genbrugsfyld klasse 0-1 samt rene nedbrudte materialer fra rydning af landarealet, herunder bygninger
- Etablering af ca. 280 m kajvæg med stålspons/kombivæg med tilhørende forankring på vanddybde ca. 7,5 m nedbragt ved vibrering og delvis ramning fra flåde
- Etablering af en ro-ro rampe foran den gamle rampe ved Krydstogtskajen (kaj 32) bestående af en 60 m stålspons/kombivæg og tilhørende pælebåren betonplade
- Etablering af stenkastninger for afgrænsning af landopfyldningen imellem de eksisterende søndre dækmoler
- Opbygning af skærvebelægning med tilførte materialer forventeligt fra stenbrud på Bornholm, ca. 10 ha, svarende til ca. 75.000 m<sup>3</sup> skærver
- Trækning af rør og kabler på arealet (mængder ej opgjort)
- Opsætning af ISPS hegn, belysningsmaster mv. i stil med de øvrige oplagsarealer

### 5.4.2 Etape 4

De primære anlægsarbejder forbundet med etape 4, fase 1, af havneudvidelsen er:

- Nedbrydning og genanvendelse af eksisterende dækmoler ca. 150.000 m<sup>3</sup> stenmaterialer (dæksten, filtersten og kernemateriale)
- Uddybning med hydraulisk gravemaskine på pram og klappning via splitpramme af materialer, i alt op til ca. 750.000 m<sup>3</sup>, primært bestående af rene intakte juraaflejringer
- Indbygning eller klappning af op til 750.000 m<sup>3</sup> uddybningsmateriale
- Forlængelse af eksisterende søndre ydermole ca. 330 m svarende til ca. 240.000 m<sup>3</sup> stenmateriale, hvoraf de ca. 90.000 m<sup>3</sup> er større dæksten og filtersten, som primært forventes leveret fra skandinaviske brud, mens den primære del af kernen kommer fra genbrug fra de eksisterende dækmoler suppleret med nye materialer fra lokale brud på Bornholm. Molearbejdet udføres med store gravemaskiner og dumpere forventeligt via en provisorisk arbejdskaj placeret på den nuværende mole eller i havnen
- Etablering af ca. 430 m kajvæg med stålspons/kombivæg med tilhørende forankring på vanddybde ca. 11,0 m nedbragt ved vibrering og delvis ramning fra flåde
- Levering og opfyldning bagved kajvæggen med ca. 200.000 m<sup>3</sup> rent sandfyld hentet fra tilgængelige fællesområder evt. suppleret med genbrudsfyld (ren og lettere forurenede jord). Materialerne forventes indpumpet fra skib. Dertil tilførsel af rene nedbrudte materialer fra rydning af landarealet
- Opbygning af skærvebelægning med tilførte materialer forventeligt fra stenbrud på Bornholm, ca. 1,5 ha svarende til ca. 7.500 m<sup>3</sup> skærver
- Trækning af rør og kabler på arealet (mængder ej opgjort)
- Opsætning af ISPS hegn, belysningsmaster mv. i stil med de øvrige oplagsarealer

De primære anlægsarbejder forbundet med etape 4, fase 2, af havneudvidelsen vil være opfyldning og belægningsarbejder på det resterende areal bag kaj 36.

## **5.5 Driftsfasen**

### **5.5.1 Etape 3**

Rønne Havn forventer, at området efter endt etablering skal anvendes som oplagsplads. Arealet forventes anvendt til oplag af eksempelvis off shore møllekomponenter i form af monopæle (stålrør), naceller, møllevinger mv. i stil med de øvrige arealer etableret under Etape 1, Etape 2 og udvidelsen ved Galløkken, se Figur 5.1. Da der ikke etableres tunglastkajer i Etape 3 vil der ikke blive tale om opstilling af tårne i stor højde på området, da denne operation skal foregå kajnært. Monopæle mv. vil under oplag fortsat kunne rage 10-15 m op over terræn, som tilfældet er i dag på Etape 1 arealet (de endelige højder skal afklares med Rønne Havn).

Udover enkelte administrationsbygninger, med lagerfaciliteter etableres der ikke bygninger på det nye havneareal, eneste andre faste installationer vil være belysningsmaster og hegn. Lokalplanen åbner også mulighed for etablering af transformatorstation, pumpehus og lignende.

Forløbet vil forventeligt være, at offshore-komponenter ankommer til havnen med skib og herefter fragtes til området, hvor de placeres på en fast position, indtil de igen transporteres til kaj og udskibes fra havnen. Oplaget arrangeres således, at de tungeste elementer placeres så kajnært som muligt, mens de lettere komponenter såsom fx møllevinger kan placeres i større afstand. Det forventes, at kørsel i driftsfasen hovedsageligt vil foregå internt på havnearealerne, dvs. uden for det offentlige vejnet. Kørsel til området forventes at ske via Skansevej og Sydhavnsvej samt Munch Petersensvej. Udvidelse af havnens areal vil medføre en forøgelse på skønsmæssigt 60 skibsanløb årligt til det nye havneafsnit i Rønne Havn. I dag anløbes det nye havneafsnit af ca. 100 fartøjer årligt, mens havnen som helhed har 3.500 skibsanløb årligt.

Virksomheder på havnen skal enkeltvis overholde gældende grænseværdier for støj, vibrationer og udledning af forurenende stoffer til luften mv. og skal selv indhente tilladelsen til dette hos relevante myndigheder.

Aktivitetsniveauet på det nye havneareal vil som på det tilstødende havneafsnit være meget varierende. Offshore-komponenter tilsejles og oplægges på havnearealet på en fast position, indtil de igen transporteres til kaj og udskibes fra havnen. Transport og håndtering af elementerne varetages af 1-2 mobilkraner eller 1 crawlerkran. Der placeres således ikke faste kraner på arealet. Den typiske aktivitet på arealet vil forventeligt være én crawler kran eller én reach stacker samt ét SPMT-køretøj (selfpropelled modular transporter). Derudover kan der på området foregå andre aktiviteter i form af samleoperationer eller test mv. af delkomponenter.

### **5.5.2 Etape 4**

Den nye Kaj 36 og den bagvedliggende kajgade skal bl.a. anvendes til krydstogtanløb således at færgedrift og krydstogtanløb samles i den nordlige del af havnen. Kajen vil i mindre grad også fortsat fungere som en flerfunktionskaj (multi purpose quay) med ind og udskibning af lettere gods til følge.

Bustrafikken fra krydstogtterminalen i den nordlige del af havnen forventes at køre via Tysklandsvej og Nordre Kystvej.

## **6. Afgrænsning – den samlede miljøkonsekvensrapports indhold**

Herunder beskrives indholdet i den samlede miljøkonsekvensrapport iht. miljøvurderingslovenes og havnelovens regler. Derefter følger selve afgrænsningen af de faglige emner/miljøtemaer i miljøkonsekvensrapporten for udvidelse af Rønne Havn etape 3 og 4.

### **6.1 Projektbeskrivelse**

Anlæggets fysiske udformning og karakteristika, ligesom arealanvendelsesbehovet under anlægs- og driftsfasen vil blive beskrevet i den samlede miljøkonsekvensrapport med angivelse af anlæg på land samt andre tiltag på vand herunder fx nyt svajebassin og klappads på kortbilag.

For midlertidige byggepladser og oplagsarealer beskrives omfang, placering og indretning samt de væsentlige anlægsprocesser, som vil foregå inden for arealerne.

Dertil beskrives de væsentligste karakteristika ved projektets driftsfase, herunder forventet arealanvendelse og forventede aktiviteter ved hhv. Etape 3 og Etape 4.

### **6.2 Hovedforslag og alternativer**

#### **6.2.1 Anlægsfase**

Der undersøges for et hovedforslag for etablering af havneudvidelsens etape 3 og 4, hvor etape 4 er opdelt i to anlægsfaser som beskrevet ovenfor.

Der forventes at indgå vurderinger af alternative anlægsmetoder i miljøundersøgelsen. Disse alternativers karakteristika beskrives herunder omfang, placering samt væsentlige anlægsprocesser. Ét eksempel på et sådant alternativ kunne være muligheden for at etablere spunsvægge ved nedbringning i forgravet rende. Et andet eksempel kunne være forskellige alternative metoder til uddybning af havnebassinet og til indpumpning af sand ved opfyldning.

#### **6.2.2 Driftsfase**

Der undersøges for ét hovedforslag som beskrevet ovenfor i afsnit 5.5.

### **6.3 Fravalgte alternativer**

Den samlede miljøkonsekvensrapport vil indeholde en beskrivelse af de væsentligste alternativer, som bygherren har undersøgt, samt en begrundelse for den valgte løsning herunder begrundelser for fravalg.

### **6.4 Referencescenariet**

Der redegøres for den sandsynlige udvikling, hvis projektet ikke gennemføres (det vil sige referencescenariet). Den eksisterende situation fremskrives til det tidspunkt havneudvidelsen er etableret og tages i anvendelse. Årstallet der fremskrives til aftales nærmere med myndighederne.

### **6.5 Ikke-teknisk resumé**

Der vil blive udarbejdet et ikke-teknisk resumé i et letlæseligt sprog.

## 6.6 Eksisterende forhold

Den aktuelle miljøstatus for projektområdet beskrives for hvert af de faglige emner, som indgår i den samlede miljøkonsekvensrapport. De faglige emner gennemgås i tabellen herunder.

Rapporten vil ligeledes beskrive og forholde sig til de gældende internationale, nationale, regionale og lokale planlægnings- og lovgivningsmæssige forhold og bindinger, der findes i projektområdet.

## 6.7 Metodebeskrivelse

Den samlede miljøkonsekvensrapport og eventuelle tilhørende baggrundsdokumenter vil indeholde en metodebeskrivelse og beskrivelse af de undersøgte parametre. Ligeledes vil der indgå en beskrivelse af den vurderingsmetode, der anvendes til at vurdere graden af miljøpåvirkningerne.

## 6.8 Kumulative effekter

Kumulative påvirkninger er resultatet af kombinerede påvirkninger fra et projekt eller en aktivitet i forbindelse med eksisterende, planlagte og/eller forventede fremtidige aktiviteter.

Eksempler på projekter og planer, der kunne være relevante at forholde sig til, kunne være andre anlægsprojekter i og nær havnen, som Trefor EI-net Øst A/S' forventede opførelse af et 60 kV stationsanlæg i 2024. Aktiviteter knyttet til Energiø Bornholm kan også være relevante.

Der foretages en vurdering af projektets kumulative virkninger med andre eksisterende og/eller godkendte projekter, idet der tages hensyn til eventuelle eksisterende miljøproblemer i forbindelse med områder af særlig miljømæssig betydning, som kan forventes at blive berørt.

Det vil som en del af miljøvurderingsprocessen for hvert af de behandlede emner blive belyst, om der er andre planer eller projekter, som skal indgå i de kumulative vurderinger.

## 6.9 Manglende viden

Der vil desuden indgå en identificering af de væsentligste usikkerheder ved vurderingerne, og disse usikkerheder søges minimeret ved løbende indsamling af ny viden igennem miljøvurderingsprocessen. De væsentligste usikkerheder beskrives for de emner, hvor det er relevant.

## 6.10 Afværgeforanstaltninger og overvågning

I miljøvurderingsprocessen sker der en løbende afklaring af, hvilke foranstaltninger, der skal anvendes med henblik på at undgå, forebygge, begrænse og om muligt neutralisere de skadelige virkninger på miljøet. Afværgeforanstaltningerne vil blive beskrevet under de enkelte emner og samlet i et sammenfattende afsnit i den samlede miljøkonsekvensrapport.

Hvis de gennemførte miljøvurderinger viser, at der er behov for at iværksætte overvågning af en eller flere miljøparametre, vil dette blive beskrevet.

## 6.11 Miljøtemaer

Her følger en gennemgang af de relevante emner, der skal miljøvurderes, hvad der undersøges, metode mv. Ligeledes beskrives fravalgte/afgrænsede miljøtemaer og argumentationen for fravalget.

## 6.12 Den biologiske mangfoldighed

### 6.12.1 Natura 2000

Det nærmeste Natura 2000-område i forhold til Rønne Havn og klapplassen er nr. 211 (Hvideodde Rev), som ligger i en afstand på ca. 1,3 km nord for Rønne Havn og ca. 2 km nordøst for klapplassen.

Indenfor en afstand af 12 km fra enten Rønne Havn eller Klapplass K\_058\_01 ligger der yderligere fire Natura 2000- områder:

På land:

- Natura 2000-område nr. 186 Almindingen, Ølene og Paradisbakkerne (ca. 10 km øst for Rønne Havn),
- Natura 2000-område nr. 187 Kystskrænterne ved Arnager Bugt (ca. 7 km sydøst for Rønne Havn),

På søterritoriet:

- Natura 2000-område nr. 212 Bakkebrædt og Bakkegrund (ca. 12 km syd for Rønne Havn) og
- Natura 2000-område nr. 252 Adler Grund og Rønne Banke (ca. 11 km sydvest for klapplassen)

I den seneste opdatering af habitatbekendtgørelsen fra d. 12. november 2021 blev det foreslået at udvide Natura 2000-område nr. 252 til et større område, som også omfatter Natura 2000-område nr. 211 og nr. 212. Afgrænsningen af habitatområderne indenfor både Natura 2000-område nr. 211, 212 og 252 er uforandret, mens hele området er blevet udpeget som fuglebeskyttelsesområde F129.

Der skal udarbejdes en Natura 2000-væsentlighedsvurdering, som også vil omfatte en vurdering af det nyudlagte fuglebeskyttelsesområde F129, Rønne Banke. Vurderingen skal beskrive, hvilke konsekvenser projektet har for udpegningsgrundlaget for Natura 2000-områderne, og hvorvidt der vil være en væsentlig påvirkning af arter og naturtyper på udpegningsgrundlaget.

Beskrivelser og vurderinger af mulige påvirkninger af fugle baseres på eksisterende viden, herunder VVM for udvidelse af Rønne Havn fra 2017. Der suppleres med tilgængelig, eksisterende viden fra tidligere optællinger og analyser fra området i relevant omfang.

### 6.12.2 Bilag IV-arter

Det skal undersøges, hvilke konsekvenser projektet har i forhold til bilag IV-arter i området.

Der er registreret løvfrø og markfirben på Galløkken sydøst for projektområdet. Mellem projektområdet og området, hvor arterne er registreret, er der ca. 400 m. Indenfor projektområdet er der ingen egnede yngle eller rasteområder for hverken løvfrø eller markfirben. Det vurderes derfor, at disse arter ikke vil blive påvirket af projektet, og emnet vil ikke blive behandlet i miljøkonsekvensrapporten.

Det kan ikke udelukkes, at de bygninger, der skal nedrives, kan indeholde yngle- og rasteområder for flagermus. Der vil derfor blive gennemført en inspektion af bygningernes egnethed som grundlag for en vurdering af dyrenes sårbarhed overfor projektet. Såfremt der er mulighed for tilstedeværelsen af flagermus iværksættes nødvendige afværgetiltag, herunder, hvis relevant, nye levesteder til at opveje tab af eksisterende levesteder.

Øvrige arter, som er tilknyttet terrestriske arealer på land, vurderes ikke at blive påvirket af projektet.

Østersøen er hjemsted for flere arter af havpattedyr herunder marsvin, som er den mest almindelige og den eneste ynglende hval i de indre danske farvande. Marsvinet er en internationalt beskyttet art, som er opført på

habitatdirektivets bilag IV, hvilket betyder, at yngle- og rasteområderne ikke må beskadiges eller ødelægges af projektet, ligesom der er forbud mod forsætlig forstyrrelse og drab af individer. Miljøkonsekvensrapporten kommer derfor til at indeholde en vurdering af marsvins sårbarhed overfor projektet og mulige afværgeforanstaltninger.

### **6.12.3 Havstrategidirektivet**

Miljøkonsekvensrapporten skal redegøre for eventuelle påvirkninger af Havstrategiens deskriptorer.

Havstrategidirektivet har til formål at beskytte havmiljøet og naturressourcer samt at fremme en bæredygtig udnyttelse af havområder. Havstrategidirektivet skitserer 11 deskriptorer, der anvendes til at vurdere miljøtilstanden for havområder.

Der skal foretages en vurdering af, om projektet vil påvirke havstrategiens deskriptorer og forsinke eller forhindre opnåelse af god miljøtilstand.

### **6.12.4 Flora og fauna på land**

Der påvirkes ikke flora og fauna på land, og emnet behandles ikke yderligere.

## **6.13 Befolkningen og menneskers sundhed**

Her behandles påvirkninger af befolkningen og eventuelle sundhedseffekter fra ændringer i støj og vibrationer, trafik (hvh. trafik på land og skibstrafik), luftforurening, rekreative forhold samt landskabelige forhold og lysgener m.m.

Ved befolkning forstås enhver, hvis tilværelse kan tænkes at blive påvirket væsentligt af anlæggets miljømæssige konsekvenser.

Vurderingerne vil i høj grad blive baseret på vurderinger af relevante miljøpåvirkninger bl.a. støj og trafik.

### **6.13.1 Støj og vibrationer**

I forbindelse med anlægsarbejdet vil der foregå støjende og særligt støjende aktiviteter såsom nedbringning af spuns, stenarbejder og nedbrydning af eksisterende konstruktioner. For anlægsfasen beregnes støjbidraget ud fra kendskab til, hvilke aktiviteter (nedramning, uddybning og andre bygge- og anlægsaktiviteter), der foregår. Dertil foretages en kvalitativ vurdering af trafikstøj på offentlig vej som følge af til- og frakørsel med lastbiler.

Hvilke præcise støjgrænser, der skal anvendes ved vurderingerne af støj i anlægsfasen, beslutes i dialog med myndighederne.

På baggrund af kendskab til eksisterende havneaktiviteter og virksomheder gennemføres støjberedning af den nuværende støjdbredelse med afsæt i, at virksomhederne skal overholde de vejledende støjgrænser i naboområderne. Der tages afsæt i evt. støjmålinger, miljøgodkendelser samt oplysninger fra virksomhederne og havnen om aktiviteter. På baggrund af de ønskede fremtidige aktiviteter på den udvidede havn i driftsfasen indsættes forventede fremtidige støjkluder i beregningerne, og det fremtidige støjbidrag beregnes.

Beregningerne foretages ved hjælp af beregningsprogrammet SoundPLAN efter Miljøstyrelsens gældende vejledninger.

Trafikstøj vurderes kvalitativt ud fra oplysninger om forventede ændringer i trafikken. Der forventes ikke behov for egentlige beregninger af støj fra ændringerne i vejtrafikken.

I miljøvurderingen foreslås relevante afværgetiltag og evt. restriktioner på arbejdet, således at gældende støjgrænser kan overholdes. Rønne Havn og myndighederne har ved gennemførelsen af tidligere udvidelsesetaper samarbejdet om håndteringen af den uundgåelige anlægsstøj, og dette arbejde vil fremadrettet fortsættes. Bl.a. har Bornholms Regionskommune en forskrift for støj i bygge- og anlægsarbejde under udarbejdelse og denne inddrages i relevant omfang i vurderingerne. Kumulativ støj fra andre aktiviteter på havnen undersøges og vil indgå i miljøvurderingen.

Vibrationspåvirkninger fra ramning og vibrering af spuns/pæle medfører en risiko for skader på bygninger ud til afstande på ca. 10-20 m. Skader på større afstande ses yderst sjældent. Vibrationerne kan ikke desto mindre opleves som særdeles voldsomme for personer, der opholder sig i bygninger helt nær aktiviteten. Under ugunstige forhold vil vibrationerne endvidere kunne overskride de foreslåede grænseværdier for komfortvibrationer ud til afstande på ca. 100 m, men oftest drejer det sig om kortere afstande på ca. 30-50 m.

Der ligger enkelte erhvervsbygninger inden for den angivne afstand med risiko for bygningskadelige vibrationer. Inden anlægsarbejdet igangsættes vil Rønne Havn sikre, at der gennemføres registrering af de omkringliggende bygningers tilstand, ligesom der opsættes vibrationsmålere på nærliggende bygninger for dokumentation af overholdelse af kravene, inden vibrationsgivende anlægsarbejder påbegyndes.

De nærmeste boliger ligger mere end 250 m fra lokaliteten, hvor spunsramning skal foregå (etape 3), og der er dermed ikke risiko for komfortvibrationer ved nærliggende boliger.

På denne baggrund vil emnet vibrationer ikke blive behandlet nærmere i miljøkonsekvensrapporten.

## **6.13.2 Trafik**

### **6.13.2.1 Trafik på land**

I anlægsfasen vil der både ifm. etape 3 og 4 være kørsel med entreprenørmaskiner og leverancer af materialer (sprængsten og skærver) til byggepladserne.

Der forventes ikke væsentlig ekstra vejtrafik til etape 3-området i driftsfasen. Efter etablering af etape 4 vil trafikken genereret af krydstogsturister flytte fra andre kajområder i Rønne Havn til den nye krydstogstterminal i Nord- og Vesthavnen. Bustrafikken fra den nye krydstogstterminal forventes at køre via Tysklandsvej og Nordre Kystvej.

Der gennemføres en vurdering af trafik og trafikafvikling i anlægsfasen for etape 3 og 4 samt i driftsfasen for etape 4. Vejtrafikmængderne opgøres før og efter udvidelsen. Som grundlag for en vurdering af de trafikale påvirkninger af vejnettet omkring Rønne Havn og Rønne by forventes det, at Bornholms Regionskommune kan levere oplysninger evt. i form af trafikdata for den nuværende trafik på de involverede veje. Vurderingerne forventes gennemført som kvalitative vurderinger.

### **6.13.2.2 Skibstrafik**

Den nuværende mængde af skibstrafik og skibsstørrelser kortlægges, og der gives en prognose for den forventede udvikling efter havneudvidelsen.

Omlægning af skibstrafik som følge af projektet beskrives. Der er gennemført vurderinger af sejladsikkerheden/besejlingssimuleringer med det nye havnelayout, som lægges til grund for beskrivelsen af de besejlingsmæssige forhold herunder for havneudvidelsens eventuelle konsekvenser for sejladsikkerheden i havnen.

### 6.13.3 Luft

Påvirkningen af luftkvaliteten i anlægsfasen, som følge af anlægsarbejderne, der skal gennemføres i forbindelse med etablering af etape 3 og 4, skyldes emissioner af forurenende stoffer til luften fra det anvendte materiel (lastbiler, skibe og entreprenørmaskiner). Det vurderes, at påvirkningen vil være sammenlignelig med andre, tilsvarende anlægsprojekter, og da arbejderne vil foregå midlertidigt og i kortere perioder i områder med særdeles gode spredningsforhold forventes udledning af forurenende stoffer til luften derfor ikke at medføre væsentlige påvirkninger af luftkvaliteten.

På denne baggrund vil påvirkning af luftkvaliteten i anlægsfasen ikke blive behandlet nærmere i miljøkonsekvensrapporten.

Dertil vil der kunne opstå støvgener i forbindelse med jord- og belægningsarbejder i etape 3 og etape 4. Evt. støvgener forventes at kunne minimeres ved at bygherre stiller krav til entreprenøren om fx vanding af arealer, overdækning af stentransporter o.l. og dette vil beskrives i miljøkonsekvensrapporten.

Emissioner fra krydstogtskibe ved kaj kan påvirke koncentrationen af partikler og kvælstofoxider omkring havnen, særligt i højden. Emission af stoffer fra øget krydstogtskibstrafik ved kaj 36 i fremtiden og deres miljø- og sundhedsmæssige konsekvenser skal undersøges nærmere, ligesom der redegøres for mulige afværgeforanstaltninger, herunder muligheden for brug af landstrøm til krydstogtskibene hvis relevant. Vurderingerne foretages ud fra tilgængelige data og erfaringer fra lignende projekter.

### 6.13.4 Friluftsliv

Der foregår ikke friluftslivsaktiviteter indenfor projektområderne, og de to områder for etape 3 og 4 er i forvejen påvirket af havneaktiviteter. Etablering af anlæggene vil ikke afskære trafikken, hverken på land eller til havs til og fra den øvrige havn eller fritidssejlads.

Støj fra anlægsarbejdet vil midlertidigt kunne påvirke rekreative funktioner i området omkring Galløkken. I forbindelse med vurdering af anlægsarbejdets støjpåvirkning vil de afledte effekter på friluftslivet ligeledes beskrives og vurderes.

Det vurderes, at projektet udover evt. støjpåvirkninger ikke vil påvirke friluftslivsaktiviteter uden for projektområdet, hvorfor det alene er støjens påvirkning på friluftslivet der beskrives og vurderes i miljøkonsekvensrapporten.

### 6.13.5 Landskabelige og visuelle forhold (herunder lyspåvirkning)

Projektområderne er ikke beliggende indenfor landskabelige udpegninger. Etape 3 og etape 4 etableres i områder, der allerede i dag anvendes til havneformål og dermed fremstår med et stærkt teknisk udtryk. Det vurderes, at projektet ikke vil ændre områdernes udtryk væsentligt, hvorfor emnet landskab ikke behandles yderligere i miljøkonsekvensrapporten.

Rønne by er udpeget som værdifuldt kulturmiljø i kommuneplanen. Området er udlagt omkring Sct. Nicolai Kirke og rummer den oprindelige del af Rønne by. Der er ingen kirkebyggelinje omkring Sct. Nicolai Kirke, da den er omgivet af bynær bebyggelse i hele zonen. Kirken og omgivelserne er omfattet af bevarende lokalplan og omgivelserne er udpeget som historisk bymiljø. Der skal derfor foretages en vurdering af den visuelle påvirkning og påvirkningen på det værdifulde kulturmiljø og udpegningen af området som historisk bymiljø som følge af oplagsaktiviteter ved etape 3 samt anløb fra krydstogtskibe (etape 4). Koteændring på kajer og oplagsarealer samt højde på elementer, der stilles i oplag skal indgå i vurderingerne. Lyspåvirkning fra aktiviteterne i både anlægs- og driftsfasen skal også indgå i vurderingerne, herunder højde af eventuelt lys på elementer i oplag og lyspåvirkning i aften- og nattetimer.



De foretages en vurdering af påvirkningen på det omkringliggende landskab, herunder indsigts- og udsigtsforhold til havnen og nærliggende rekreative arealer.

Vurderingerne vil blandt andet blive foretaget på baggrund af visualiseringer af den fremtidige situation (worst case) fra forskellige fotostandpunkter. Antallet af visualiseringer og fotostandpunkter aftales nærmere med myndighederne.

Der foretages ikke vurderinger af påvirkning på udpegningerne af Rønne by som værdifuldt kulturmiljø og historisk bymiljø i anlægsfasen, da aktiviteterne i anlægsfasen er midlertidige og anlægsarbejdet gennemføres over en kortere periode.

### **6.13.6 Risikovirkksomheder**

Projektområdet for etape 3 ligger mindre end 500 m fra Kuwait Petroleum Danmark A/S (oplag af olie og benzin), YX Danmark A/S (oplag af olie, benzin mv.) og Bornholms EI-Produktion (oplag af olieprodukter), som er risikovirkksomheder. Miljøkonsekvensvurderingen skal indeholde en redegørelse for risikoen for påvirkning af virksomhederne, herunder om der er særlige forholdsregler, der skal iagttages og implementeres i projektet.

### **6.14 Jordarealer**

Etape 3 og 4 omfatter opfyldning på søterritoriet inden for Rønne Havns dækkende værker samt hvad angår etape 3 en inddragelse af landarealer, der allerede i dag anvendes til havneformål. Der er således ikke tale om inddragelse af ubebyggede/ubefæstede arealer som anvendes til landbrug eller skovdrift eller naturarealer. Emnet behandles ikke yderligere i miljøkonsekvensvurderingen.

### **6.15 Jordbund**

Opfyldsmaterialer på de nye havnearealer, der i dag er vandområder i havnen, vil bestå af rene materialer fra søterritoriet, kombineret med materialer fra land som rent og lettere forurenede overskudsjord fra andre anlægsprojekter og evt. nedknuste byggematerialer fx ren beton, fra de bygninger der skal fjernes på arealet. Dertil vil uddybningsmaterialer fra havnebassinet i etape 4 i muligt omfang, afhængig af geoteknisk egnethed og tidsmæssigt sammenfald, nyttiggøres ved opfyldning i fiskeribassinet. Afledte miljøeffekter i forbindelse med opfyldning af Fiskeribassin og etablering af krydstogtkaj beskrives i afsnit om Overfladevand.

Store dele af Rønne Havn udgøres af fyldeområder og særligt omkring landsiden af etape 3 er der tale om fyldeområder af ældre dato. Der kan derfor være fyldt op med mange forskellige materialer og typer af affald og der kan derfor være en del diffus forurening i forhold til både stoffer og hotspots.

Der vil udelukkende ske håndtering af jord indenfor de relevante matrikler, og der forventes ikke behov for bortskaffelse af jord. Håndtering vil ske i forbindelse med opgravning af fundamenter og kloakker og jorden tilbagelægges, medmindre der er tegn på forurening. Jordmængderne forventes at være meget begrænsede.

I projektet nedrives en række bygninger og fundamenter, og brokker opgraves i området omkring fiskerihavnsbassinet. I området for etape 3 udvidelsen er der V1- kortlagt et mindre område på grund af mistanke om forurening i jorden.

Eventuelt opgravet jord og brokker håndteres i henhold til gældende lovgivning, og der forventes derfor ikke, at der ved anlægsarbejderne vil være risiko for yderligere forurening af jordbunden i forbindelse med håndtering og eventuel bortskaffelse af jord og brokker.

Hvis der under gravearbejdet påtræffes forurening standses arbejdet i det pågældende område og miljømyndigheden kontaktes med henblik på nærmere afklaring omkring håndtering (i henhold til § 71 i jordforureningsloven).

For det kortlagte V1-område vil der indhentes en §8 tilladelse i henhold til jordforureningsloven og eventuelt miljømæssige risici vil blive håndteret hermed.

Den fremtidige anvendelse indenfor projektområdet vil fortrinsvis være kaj og oplagsareal. Forslag til lokalplan nr. 151 vil dog også give mulighed for opførelse af byggeri til administration i tilknytning til havnens drift, såsom lageradministration.

Hvad angår øvrig forurening ved anlægsarbejder skal der udarbejdes en beredskabsplan for håndtering og begrænsning af spild af kemikalier og brændstof, der kan forurene jord og grundvand.

På baggrund af ovenstående forventes det derfor ikke, at aktiviteter i anlægs- og driftsfasen vil give anledning til risiko for væsentlig forurening af jorden. Den eksisterende forurening i form af fyldplads kan til gengæld have betydning for fremtidig arealanvendelse. Emnet vil derfor blive behandlet i form af indledende afklaring af forureningsniveauet og dets betydning for fremtidig arealanvendelse i miljøkonsekvensrapporten.

## **6.16 Overfladevand og grundvand**

Projektområdet på havet er udlagt som Kystvandområde nr. 56, der ligger indenfor 1-sømile grænsen og er omfattet af en målsætning om god kemisk tilstand og god økologisk tilstand. Miljøkonsekvensrapporten skal redegøre for eventuelle påvirkninger af vandkvaliteten i kystvandområdet herunder om projektet vil forringe miljøtilstanden eller forhindre målopfyldelse i det målsatte vandområde som følge af påvirkningen fra sedimentspild ved uddybning af havnebassin og efterfølgende klappning. Der skal ligeledes redegøres for eventuelle påvirkninger fra indbygningen af materiale i opfyldsområderne i fiskerihavnen og vesthavnen.

Der er foretaget forureningsundersøgelser af uddybningsområdet, der viser, at materialet, hvoraf hovedparten er intakt havbund, er uforurennet. Der vil ligeledes foretages forureningsundersøgelser af bundmaterialet i de bassiner, der skal fyldes op, som grundlag for vurdering af påvirkninger af vandkvaliteten i forbindelse med opfyldningsaktiviteterne.

Miljøkonsekvensrapporten skal også redegøre for udledning af overfladevand og potentiel udledning af miljøfarlige stoffer fra havnedriften.

Området for Rønne Havn er udpeget som regional grundvandsforekomst og omfattet af en målsætning om god kemisk og kvantitativ tilstand, og miljøkonsekvensrapporten skal redegøre for evt. påvirkning af denne.

## **6.17 Klima**

### **6.17.1 Tilpasning til klimaforandringer**

Havnen klimasikres ved etablering af kajer og bagarealer i kote +3,0 m for at imødegå fremtidige havspejlsstigninger som følge af klimaforandringerne. Det vurderes derfor, at der ikke er risiko for oversvømmelse af de fremtidige havnearealer i forbindelse med storme og høj vandstand. Dette vil fremgå af projektbeskrivelsen, men derudover behandles projektets tilpasning til klimaforandringer ikke.

## 6.17.2 Indvirkning på klimaændringer

Afbrænding af fossile brændstoffer bidrager til et forøget CO<sub>2</sub>-indhold i atmosfæren. Stigende CO<sub>2</sub>-koncentrationer i atmosfæren er den væsentligste årsag til global opvarmning med tilhørende risiko for klimaforandringer. CO<sub>2</sub>-udslip har således primært betydning i det globale perspektiv.

Etablering af havneudvidelsen vil medføre emissioner med CO<sub>2</sub> og dermed have et klimaaftryk i anlægsfasen. CO<sub>2</sub>-emissionen vil skyldes kørsel med entreprenørmaskiner og anlægsaktiviteter udført fra skib samt produktion af materialer, der anvendes til anlægsarbejdet. Projektets klimaaftryk i anlægsfasen vil være sammenligneligt med andre større anlægsprojekter, dog uden anvendelse af store mængder beton. Dertil forventes Rønne Havn at stille krav til entreprenøren om CO<sub>2</sub>-regnskab for arbejderne med henblik på begrænsning af udledninger. Emnet behandles derfor ikke i miljøkonsekvensrapporten.

Etableringen af de nye kajer medfører en øget sejlads til og fra Rønne Havn i projektets driftsfase. Antallet af skibsanløb til Rønne Havn forventes således også at stige frem mod 2050. Det forventede antal årlige anløb ved kajerne i de to etaper beskrives. Den øgede sejlads vil medføre en øget udledning af CO<sub>2</sub>.

Havneudvidelsen vil bl.a. understøtte den fremtidige opsætning af havvindmøller i Østersøen. Der er i de kommende 10-15 år planlagt massive udbygninger med havvind, der samtidig stiller særlige krav til infrastrukturen pga. havvindmøllernes størrelse. Den nødvendige infrastruktur er allerede i dag stærkt begrænset, og presset på infrastrukturen vil derfor kun stige i fremtiden. Udvidelsen af Rønne Havn vil understøtte den nødvendige infrastruktur for udbygning af havvind, og derved vil udvidelsen kunne medvirke til en fremskyndelse af udbygningen af havvind og således indirekte medvirke til reduceret udledning af CO<sub>2</sub>.

Da udledning af CO<sub>2</sub> i forbindelse med sejladsen er proportional med skibenes brændstofforbrug vil der blive foretaget et estimat af CO<sub>2</sub>-udledningen fra krydstogtskibe, som er den skibstype, som fortrinsvist forventes at have motoren tændt under opholdet i havnen. Der foretages også en vurdering af muligheden for at bruge landstrøm til krydstogtskibe i forhold til at imødegå påvirkning på klimaændringer. Der foretages ikke beregninger for sejllende skibe. Estimatet af CO<sub>2</sub>-udledningen vil blandt andet blive foretaget på grundlag af en opgørelse over det forventede antal af anløb og forventede skibstyper samt ud fra tilgængelige data og erfaringer fra lignende projekter.

## 6.18 Materielle goder

Materielle goder omfatter 'fysiske goder', men også indvirkningen på andre former for goder. Det kan være bredere betragtninger som samfundsmæssige eller lokalsamfundsmæssige indvirkninger.

Begrebet 'materielle goder' omfatter her infrastruktur og erhvervsliv.

### 6.18.1 Infrastruktur

I en begrænset periode er der risiko for mindre begrænsninger for trafikken på Skansevej, Sydhavnsvej og Munch Petersensvej ifm. transport af materialer og eventuelt entreprenørmaskiner til området. Projektet vil i muligt omfang imødekomme eventuelle udfordringer, så gener for erhvervsdrivende i området nedbringes. Det vurderes derfor, at der overordnet set ikke vil være væsentlige påvirkninger som følge af vejforhold/vejadgang til projektet. Forholdet vurderes derfor ikke yderligere.

### 6.18.2 Erhvervsliv

Havneudvidelsen forventes at generere et større antal arbejdspladser på havnen eller i virksomheder med tilknytning til havnen, hvorfor projektet vurderes at have en væsentlig positiv samfundsmæssig værdi. For

virksomhederne på Bornholm er det af yderste vigtighed, at der er kontinuerlige projekter i gang på havnen, således at det vil skabe et behov for lokal arbejdskraft og vedvarende ansættelser til gavn for den bornholmske økonomi. Disse positive effekter hænger nøje sammen med projektets formål og vil blive beskrevet i indledning eller i projektbeskrivelsen i miljøkonsekvensrapporten.

Hvad angår erhvervsfiskeri har der gennem flere år stort set ikke været nogen aktivitet på havnen, hvad angår losning af fisk. I dag er aktiviteterne yderligere reduceret, da alle isværker på Bornholm er nedlagt, så der kun kan importeres is. Der er i dag fire enmandsbåde i Rønne Havn, som alle har søgt ophugningsstøtte. Såfremt fiskerierhvervet får en opblomstring på Bornholm, vil der være plads i både Nexø og Tejn Havn til yderligere fiskerbåde, og Rønne Havn har fortsat kajer og infrastruktur, så det i et vist omfang er muligt at servicere dette erhverv efter udvidelsen med etape 3 og 4.

I forbindelse med opsigelse af lejemål og nedrivning af bygninger, vil der ikke umiddelbart være behov for nye bygninger andetsteds. Flere af bygningerne har været tilknyttet virksomheder indenfor fiskerierhvervet og er allerede lukkede, og andre lejere flyttes til en anden lokalitet.

Ovennævnte forhold vurderes derfor ikke yderligere.

## **6.19 Ressourcer og affald**

Der skal anvendes en række materialer og råstoffer i projektet, herunder, beton, stål, sten, sand og skærver. Materiale- og råstofforbruget er endnu ikke endeligt fastlagt, men skal beskrives og opgøres med hensyn til typer og mængder med udgangspunkt i detailprojektet. Der redegøres for muligheden for at nyttiggøre uddybningsmaterialer samt hvilke mængder råstoffer, der forventes indvundet og fra hvilke marine råstofindvindingsområder.

Rønne Havn forventer at anvende skærver fra bornholmske stenbrud til slutafdækning af arealerne i både etape 3 og 4. Ligeledes ønsker havnen i muligt omfang at nyttiggøre uddybningsmaterialer og genanvende rene nedknuste byggematerialer til opfyldningen i etape 3 og etape 4.

Opgørelsen over anvendte ressourcer og råstoffer vil indgå i miljøkonsekvensrapportens projektbeskrivelse, men emnet vil ikke blive behandlet yderligere i rapporten, da der allerede er foretaget en miljøvurdering af indvindingsaktiviteterne i forbindelse med udlægning af råstofområderne og indvindingstilladelser.

I forbindelse med anlægsarbejdet vil der ud over eventuel overskudsjord og brokker af beton være bygge- og anlægsaffald særligt fra nedrivning af eksisterende bygningsmasse og moler. Der vil desuden være spildprodukter fra entreprenørmaskinerne.

Affald og spildprodukter vil altid blive håndteret i henhold til gældende bekendtgørelser og regulativer for affaldstyperne, hvorved det forudsættes, at håndteringen sker forsvarligt, og at der derfor ikke er risiko for en væsentlig miljøpåvirkning.

Miljøkonsekvensrapporten skal redegøre for, hvilke affaldstyper der genereres i anlægs- og driftsfase samt håndteringen af disse.

## **6.20 Kulturarv herunder marinarkæologi**

De landarealer, der inddrages i etape 3, anvendes i dag til havneformål. Der er ikke på disse arealer udpegninger eller beskyttelser, som vedrører kulturarven, dvs. arealfredninger, kirkeomgivelser og – byggelinjer, kulturmiljøer, arkæologiske fund og kulturarvsarealer, fredede fortidsminder, beskyttede sten- og jorddiger og fredede og bevaringsværdige bygninger og anlæg. Da projektområderne for etape 3 og 4 således

ligger uden for kendte områder med kulturhistoriske og arkæologiske interesser behandles emnet ikke i miljøkonsekvensvurderingen.

Rønne Redningsstation, som er beliggende på Fiskerivej 8, og dermed på arealet for etape 3, er omfattet af en bygningsfredning. Rønne Havn har anmodet Slots- og Kulturstyrelsen om en ophævelse af bygningsfredningen, der med den nye anvendelse af havnearealerne omkring redningsstationen, udvidelsen af havnens landfaste areal og fjernelse af Fiskerihavnen vil komme ud af sin historiske, kulturhistoriske og funktionelle kontekst. Det Særlige Bygningsyn har indstillet til Slots- og Kulturstyrelsen, at fredningen af Rønne Redningsstation ophæves, og der forventes en afgang inden medio januar 2023.

For så vidt angår havneudvidelsens påvirkning på udpegningen af Rønne by som værdifuldt kulturmiljø og historisk bymiljømiljø henvises til beskrivelsen vedrørende projektets landskabelige og visuelle påvirkninger.

Bygherre er iht. museumslovens bestemmelser forpligtet til at afsøge de områder, som berøres af projektet, for fortidsminder af kulturhistorisk interesse. På land drejer det sig om landarealerne, der inddrages i etape 3. På søterritoriet drejer det sig om områder, hvor der fx sker opfyldning (etape 3 og etape 4) og uddybning (etape 4).

I forbindelse med den tidligere VVM-undersøgelse fra 2017 er det vurderet, at der ikke er begrundet formodning om forekomst af fortidsminder beskyttet af Museumsloven inden for de arealer, der berøres af anlægsarbejdet, hvorfor der ikke er behov for at foretage yderligere forundersøgelser for så vidt angår marinarkæologiske interesser. Denne vurdering forventes uændret i forbindelse med miljøkonsekvensrapporten for etape 3 og etape 4, hvorfor emnet ikke behandles i rapporten.

Inden igangsætning af anlægsarbejdet tages kontakt til Vikingskibsmuseet for så vidt angår arealinddragelsen på søterritoriet i etape 3 samt til Bornholms Museum for så vidt angår arealinddragelsen på land (etape 3). Ligeledes er bygherre forpligtet til, at anmelde fund af spor af fortidsminder eller vrage gjort under anlægsarbejdet samt straks at anmelde disse til Slots- og Kulturstyrelsen iht. Museumslovens § 29h stk. 1.

## **6.21 Kystmorfologi og sedimentspredning**

Uddybningen af op til 750.000 m<sup>3</sup> i havnebassin/svajebassin vil medføre sedimentspild i anlægsfasen både i forbindelse med uddybning og efterfølgende klappning af materialerne på klappads K\_058\_01 øst for Rønne.

Der er foretaget forureningsundersøgelser af uddybningsområdet, der viser, at materialet, hvoraf hovedparten er intakt havbund, er uforurenat.

Der redegøres for omfanget af sedimentspild baseret på de anslåede mængder (erfaringsstal), og med baggrund i de tidligere gennemførte simuleringer af sedimentspild (Mike21) beskrives mængde og omfang af suspenderet sediment og sedimentaflejring i forbindelse med både uddybning og klappning. Disse beskrivelser vil ligge til grund for vurdering af påvirkning på marin flora/fauna og overfladevand herunder habitatdirektivet (Natura 2000, bilag IV), vandområdeplanen og havstrategidirektivet beskrevet andetsteds i nærværende dokument.

Opfyldningen i etape 3 af fiskeribassin og etape 4 (fase 1 og 2) vil forventeligt foregå bag lukket indfatning, og det vurderes derfor, at der ikke vil ske sedimentspredning fra disse aktiviteter i et omfang, der kan påvirke miljøet væsentligt. Sedimentspredning fra disse aktiviteter behandles derfor ikke yderligere i miljøkonsekvensrapporten.

Spredning af forurenende stoffer i forbindelse med opfyldningen behandles under emnet vandkvalitet.

Moleforlængelsen, som indgår i etape 4, er den sidste del af havnens ny sydlige dækmole, som ændrer havneprofilen. Det nye, ændrede havneprofil vil potentielt kunne ændre bølgeenergi, strømforhold og sedimenttransport i nærområdet. Miljøkonsekvensrapporten for udvidelse af Rønne Havn fra 2017 omfattende de daværende etape 1-3 har redegjort for projektets eventuelle påvirkning af kystmorfologien som følge af denne samlede ændring.

Etape 2 og 3 i Rønne Havns projekt til udvidelse i 2017 er den samme som Etape 4 i nærværende projekt. Det der i nærværende projekt betegnes etape 4 inklusiv moleforlængelsen indgik derfor i sin helhed i miljøvurderingsprocessen i 2017, også i forhold til påvirkning på kystmorfologi.

Der vil i miljøkonsekvensrapporten blive gjort rede for undersøgelsens konklusioner ligesom det foreslåede overvågningsprogram beskrives. Foreløbige resultater af overvågningsprogrammet vil i relevant omfang blive beskrevet.

Opfyldningsarbejderne samt etablering af kajer i etape 3 og 4 foregår inde i havnen og vil ikke påvirke kystmorfologien, disse behandles derfor ikke yderligere.

## **6.22 Projektets sårbarhed over for større ulykker og/eller katastrofer mv.**

Det skal vurderes, om der som følge af projektet kan opstå potentielt skadelige virkninger på miljøet som følge af projektets sårbarhed overfor større ulykker og/eller katastrofer.

Projektområdet for etape 3 ligger mindre end 500 m fra Kuwait Petroleum Danmark A/S (oplag af olie og benzin), YX Danmark A/S (oplag af olie, benzin mv.) og Bornholms EI-Produktion (oplag af olieprodukter), som er risikovirksomheder. Miljøkonsekvensvurderingen skal indeholde en redegørelse for risikoen for påvirkning fra virksomhederne, herunder om der er særlige forholdsregler, der skal iagttages og implementeres i projektet.

## **6.23 Grænseoverskridende påvirkninger**

Projektet forventes kun at medføre få og geografisk afgrænsede miljøpåvirkninger herunder som følge af sedimentspredning (se relevant afsnit ovenfor). Rønne Havn og klappladsen er beliggende i så stor afstand fra internationalt farvand, svensk farvand og svenske landområder, at projektet således ikke vil medføre skadevirkninger på miljøet på tværs af landegrænser.

## **Bilag 1: Oversigt over samlede høringsvar**

### **Samlede høringsvar**

#### **Høring vedrørende:**

**Udvidelse af Rønne Havn, Etape 3 og 4 - Afgrænsningsnotat til miljørapport og miljøkonsekvensrapport – UDKAST**

**Høringssvar nr. 1 – Bornholms Regionskommune, Center for Natur, Miljø og Fritid, Myndigheden for landskab, kulturhistorie og friluftsliv**

Hej Mette

Jeg har set det igennem der er relevant for mig:

Landskab

Friluftsliv

Kulturhistorie

Ingen bemærkninger 😊

Mvh Ilsebil



## Høringssvar nr. 2 – Ivar Nielsen

Da BRK´s angivne mail adresse til høring svar ikke virker her - [Høringer og afgørelser Udvidelse af Rønne Havn – hvilke miljøpåvirkninger skal undersøges \(brk.dk\)](#) – sendes nedenstående svar til post.BRK.

-----

Høring Svar:

Vedrørende - <https://www.brk.dk/Indflydelse-Politik/Hoeringer/Sider/Udvidelse-af-R%C3%B8nne-Havn-%E2%80%93-hvilke-milj%C3%B8p%C3%A5virkninger-skal-unders%C3%B8ges.aspx>

Drop den udvidelse.

Regeringen har den 6/2-23 politisk og økonomisk skudt "Energjø Bornholm" projektet ud til hjørnespark og det er tvivlsomt hvorvidt det i hele taget kommer i gang.

Dermed er behovet for yderligere udvidelser af "Port of Roenne" ikke hverken politisk eller økonomisk underbygget.

Hilsen

Ivar Nielsen

Best Wishes from

Ivar Nielsen

Denmark

(Alias for Youtube: Ivor Nelsson)

Natural Philosopher & Comparative Mythologist

Website - <http://www.native-science.net/index.html>

The Oersted TOE -

[https://www.academia.edu/45189256/THE\\_OERSTED\\_THEORY\\_OF\\_EVERYTHING\\_The\\_TOTOE\\_MODEL](https://www.academia.edu/45189256/THE_OERSTED_THEORY_OF_EVERYTHING_The_TOTOE_MODEL)

Support my Patreon Site - [https://www.patreon.com/user?u=76657779&fan\\_landing=true](https://www.patreon.com/user?u=76657779&fan_landing=true)

### **Høringssvar nr. 3 – Vikingskibsmuseet**

Hej Mette.

Hermed Vikingskibsmuseets svar på ovennævnte høringssag.

Med venlig hilsen

**Kirsti Pedersen**

Museumsinspektør/Curator

Marinarkæologisk Team

Vikingskibsmuseet

Vindeboder 12

4000 Roskilde

Trafikstyrelsen  
Bornholm Regionskommune  
Center for Natur, Miljø og Fritid  
Natur og Miljø  
Skovløkken 4, Tejn  
3770 Allinge  
Att. Mette Nordvig Sonne



Roskilde d. 8. februar 2023

**Høring: Udvidelse af Rønne Havn - høring vedrørende afgrænsning af miljøkonsekvensrapport. J.nr. 22/27813. Vores sagsnr. H 1550.**

Vikingeskibsmuseet har modtaget ovennævnte høringssag.

Vikingeskibsmuseet skal i den anledning udtale, at der ikke er bemærkninger til det ansøgte.

Ansøger bør dog være opmærksom på Museumslovens § 29h stk.1, ifølge hvilken fund af spor af fortidsminder eller vrage gjort under anlægsarbejde straks skal anmeldes til Slots- og Kulturstyrelsen og arbejdet standes.

Med venlig hilsen

*Kirsti Pedersen, museumsinspektør*

side 1/1

Vikingeskibsmuseet  
Vindeboder 12  
4000 Roskilde

Telefon: 46 30 02 00  
Fax: 46 30 02 01

[museum@vikingeskibsmuseet.dk](mailto:museum@vikingeskibsmuseet.dk)  
[www.vikingeskibsmuseet.dk](http://www.vikingeskibsmuseet.dk)

Kirsti Pedersen  
Museumsinspektør  
[kpe@vikingeskibsmuseet.dk](mailto:kpe@vikingeskibsmuseet.dk)

## Høringssvar nr. 4 – Bornholms Politi

Til Bornholms Regionskommune, Center for Natur, Miljø og Fritid samt Trafikstyrelsen

Hermed fremsendes høringssvar fra Bornholms Politi i forbindelse med udvidelse af Rønne Havn – høring vedrørende afgrænsning af miljøkonsekvensrapport som modtaget den 3. februar 2023 under henvisning til journalnummer 22/27808.

Med venlig hilsen

**Susanne Hansen**  
Politiassistent

# **POLITI**

**Bornholms Politi**

**OPA Plan- & Sikkerhedsenhed**

Zahrtmannsvej 44

3700 Rønne

Mobil 5129 8027  
E-mail [sha022@politi.dk](mailto:sha022@politi.dk)

Web [www.politi.dk/bornholm](http://www.politi.dk/bornholm)

**Bornholms Politi**  
Plan Sikkerhed  
Zahrtmannsvej 44  
3700 Rønne  
Tlf. 56901448

## Rapport Høringsvar

*Dato:* Tirsdag den 07. februar 2023

*Journalnr.:* **2200-10161-00016-23**

*Forhold nr.:* \_\_\_\_\_

*Bilag nr.:* \_\_\_\_\_

---

Vedr. udvidelse af Rønne Havn - høring vedrørende afgrænsning af miljøkonsekvensrapport

Bornholms Politi skal i forbindelse med høring vedrørende afgrænsning af miljøkonsekvensrapport bemærke, at der findes yderligere en risikovirksomhed i området, end de i det fremsendte afgrænsningsnotats afsnit 6.13.6 og afsnit 6.22 beskrevne. Der er tale om Bornholms El-Produktion, beliggende Skansevej 2, 3700 Rønne, som ligeledes er at betegne som kolonne 2 virksomhed og derfor bør medtages i miljøkonsekvensvurderingens redegørelse for risiko for projektets påvirkning af virksomhederne og overvejelser omkring særlige forholdsregler til implementering i projektet.

I forhold til støj bemærker vi, at Bornholms Regionskommune har en forskrift for støj under udarbejdelse, og ser vigtigheden af inddragelse af denne i vurderingerne og fastsættelse af støjgrænserne for anlægsfasen.

Derudover har Bornholms Politi ingen bemærkninger til høringen.

---

  
Susanne Hansen  
Politiasistent  
Sagsbehandlers underskrift

## Høringssvar nr. 5 – Bornholms Energi og Forsyning

Høring udvidelse af Rønne Havn,

Umiddelbart ingen kommentarer til indhold i afgrænsningsnotatet, udover:

- Side 20, afsnit 6.13.6. Tilføjelse: Bornholms EI-Produktion A/S er også et risikovirksomhed i området, da vores aktivitet omfatter risikostoffer i form af HFO og dieselolie.

Med venlig hilsen

**Sandra Ejby Pedersen**

Procesingeniør · Produktion - EI & Varme

Direkte telefon +45 56 900 157 · Mobil: +45 5151 5507 · [spe@beof.dk](mailto:spe@beof.dk)

---



Skansevej 2 · 3700 Rønne

Telefon +45 5690 0000 · [beof@beof.dk](mailto:beof@beof.dk) · [www.beof.dk](http://www.beof.dk)

---

*Vores kunders forsyningssikkerhed er vigtig for os. Det samme er det at passe godt på vores kunders personoplysninger.*

*Hvis du vil vide, hvilke oplysninger vi har registreret om dig, og hvordan vi passer på dem, kan du læse om det i vores privatlivspolitik på [beof.dk/persondata](http://beof.dk/persondata)*

## Høringssvar nr. 6 – Trefor EI-net Øst A/S

Kære Mette Nordvig Sonne.

Modtag venligst vores høringssvar.

Side	Afsnit	Tekst	Høringssvar
14	5.5.1	<b>Etape 3</b>  (...) Lokalplanen åbner også mulighed for etablering af transformatorstation, pumpehus og lignende.	Det vurderer vi er positivt set fra vores side.
20	6.13.3	Emissioner fra krydstogtskibe ved kaj kan påvirke koncentrationen af partikler og kvælstofoxider omkring havnen, særligt i højden. Emission af stoffer fra øget krydstogtskibstrafik ved kaj 36 i fremtiden og deres miljø- og sundhedsmæssige konsekvenser skal undersøges nærmere, ligesom der redegøres for mulige afværgeforanstaltninger.	Her kan der indtænkes landstrøm til krydstogtskibe.  Da det fylder, kunne det skrives ind i lokalplanen, så den tager højde for det.  Ift. til en konkret pris på hvad 1 MVA koster tilsluttet på A <sub>lav</sub> henvises til:  <a href="#">Skal du have nye eller udvide eksisterende el-installationer? Så læs her (trefor.dk)</a>
22	6.17.1	Havnen klimasikres ved etablering af kajer og bagarealer i kote +3,0 m for at imødegå fremtidige havspejlsstigninger som følge af klimaforandringerne. Det vurderes derfor, at der ikke er risiko for oversvømmelse af de fremtidige havnearealer  i forbindelse med storme og høj vandstand. Dette vil fremgå af projektbeskrivelsen, men derudover behandles  projektets tilpasning til klimaforandringer ikke.	TREFOR EI-net Øst A/S, vil gerne have bekræftet at Fiskerivej 1C 3700 Rønne, Skansevej 2, matr.nr.: 372b, RØNNE MARKJORDER, ejendomsnr.: 287732, BFE nr. 725530, bygningsnr. 103. (Espersen byg.) samt tilhørende friluftstation er omfattet af klimasikringen.
22	6.17.2	Da udledning af CO <sub>2</sub> i forbindelse med sejladsen er proportional med skibenes brændstofforbrug vil der blive foretaget et estimat af CO <sub>2</sub> -udledningen fra krydstogtskibe, som er den skibstype, som	Se kommentar for side 20

		fortrinsvist forventes at have motoren tændt under opholdet i havnen.	
22	6.18.1	I en begrænset periode er der risiko for mindre begrænsninger for trafikken på Skansevej, Sydhavnsvej og Munch Petersensvej ifm. transport af materialer og eventuelt entreprenørmaskinel til området. Og iflg. 5.3 Anlægstidsplan side 12: <i>Anlægsarbejdet til Etape 3 udvidelsen forventes at blive igangsat ultimo 2023 og afsluttet i løbet af efteråret 2024.</i>	TREFOR EI-net Øst A/S planlægger at udbyde en ny 60 kV st. i 2023 (Espersen byg. Skansevej) og den vil formentlig blive bygget i 2024.  Vi opfordrer til at Rønne Havn medvirker til at trafikken afvikles smidigt til alle brugeres tilfredshed.

Med venlig hilsen

**Hans Henrik Ipsen**  
Planlægningsingeniør



**TREFOR EI-net Øst A/S**  
 Industrivej 1  
 3700 Rønne  
 Danmark  
 CVR: 32268498  
 Mobil: 28357337  
 Web: [www.trefor.dk/elnet](http://www.trefor.dk/elnet)



## Høringssvar nr. 7 – Kystdirektoratet

Kære Mette

Kystdirektoratet skal gøre opmærksom på, at Kystdirektoratet/stormrådet har en vandstandsmåler placeret på havnen. Ligeledes står der en gittermast med forskelligt udstyr i, herunder Kystdirektoratets vindmåler på havnen. Ved udvidelsen skal bygherre være opmærksom på, at disse anlæg fortsat skal være der, og skal være i funktion hele tiden.

Endvidere skal vi bemærke, at det ikke fremgår tydeligt af side 24-25, om etape 4 (særligt moleforlængelsen) indgik i vurderingen af påvirkning af kystmorfologien i 2017.

Med venlig hilsen

**Lotte Beck Olsen**

Specialkonsulent | Kystzoneforvaltning

+45 91 33 84 32 | [lbo@kyst.dk](mailto:lbo@kyst.dk)

**Miljøministeriet**

Kystdirektoratet | Højbovej 1 | 7620 Lemvig | Tlf. +45 99 63 63 63 | [kdi@kyst.dk](mailto:kdi@kyst.dk) | [www.kyst.dk](http://www.kyst.dk)

Se Kystdirektoratets kortlægning af risiko for oversvømmelse og erosion frem til 2120



[Naturstyrelsens persondatapolitik](#)

## Høringssvar nr. 8 – Energinet

Kære Mette Nordvig Sonne

I forbindelse med høring vedr. afgrænsning af miljøkonsekvensrapport ift. udvidelse af Rønne Havn, har Energinet GAS Transmission og Energinet EI Transmission ingen bemærkninger hertil.

For en god ordens skyld skal det oplyses, at der pt. pågår MKV af Energiløsning Bornholm. Der kan i den forbindelse skulle iagttages kumulative virkninger.

Ellers giver afgrænsningsnotatet vedr. miljøkonsekvensrapporten for udvidelse af Rønne Havn ikke anledning til bemærkninger, idet det foreliggende umiddelbart medtager, hvad der bør være i den kombinerede miljøvurdering af såvel projekt som plan.

Venlig hilsen

**Christine Hammer**

Chefkonsulent

Plan og Miljø

+4560569088

[CTI@energinet.dk](mailto:CTI@energinet.dk)

## Høringssvar nr. 9 – Bornholms Regionskommune, Center for Regional Udvikling, It og Sekretariat, Planmyndigheden

Hermed fremsendes team plans bemærkninger til udkast til afgrænsningsnotat – Udvidelse af Rønne Havn

4.2”De bebyggelsesregulerende bestemmelser vedrørende højder vil blive endelig fastlagt (...) tage hensyn til udsigter til og fra området.” 6.17.1 Havnen klimasikres ved etablering af kajer og bagarealer i kote + 3,0 m. Det fremgår ikke hvad koten er i dag, og dermed hvilken hævnning af terrænet der faktisk vil kunne ske, og hvilken påvirkning det vil få for bygningshøjder mm. Det er vigtig, at der også sker en visuel vurdering i forhold til kanondalen, Kastellet og Rønne Kirkegård.

6.13.4 ”Det vurderes, at projektet udover evt. støjpåvirkninger ikke vil påvirke friluftaktiviteterne i området omkring Galløkken”. Det kan konstateres at lyspunkthøjden fra opstillet master på den delvist gennemførte udvidelse der vise med lys grå farve på figur 5.1, er synlig fra en stor del af Galløkken, og lyset har en negativ indvirkning med direkte lys ind over området i aften- og nattetimerne. Der bør derfor foretages en vurdering af om sammen væsentlige påvirkning vil være sandsynlig på Kanondalen og Galløkken og evt. se på mulige alternativer.

6.13 Vurderingen bør i høj grad udover nævnte relevante miljøpåvirkninger også omhandle lysgener, da der ligger boliger ud til havnebassinet bl.a. Bornholmerslottet der ligger tæt ved havnen højt placeret i landskabet og kan derfor blive påvirket af det visuelle miljø på havnen.

6.13.5 Det skal her bemærkes, at det ikke tydeligt fremgår af hvilken type oplagsaktiviteter for etape 3 der vil vurderes på. Er det oplagt med højder over eksisterende bebyggelse i havnen, bør det overvejes at vurderingen skal omfattet et større område end blot nærmiljøet. Der henvises derudover til bemærkningerne til 6.13.4 i forhold til at der er forskel af den visuelle påvirkning om det er dagtimer eller aften- og nattetimer, og dette har betydning for den visuelle påvirkning, særlig i forhold til belysning af havnearealerne visuelle indvirkning på omkringliggende områder.

Venlig hilsen

**Sigrid Glarbo**

Byplanlægger

Center for Regional Udvikling, It og

Sekretariat

Udvikling og Plan

Plan

Skovløkken 4, Tejn

3770 Allinge

Telefon: [5692 2159](tel:56922159)

Mobil: [2967 7932](tel:29677932)

[Sigrid.Glarbo@brk.dk](mailto:Sigrid.Glarbo@brk.dk)

[www.brk.dk](http://www.brk.dk)



Bornholms Regionskommune

[www.brk.dk/privatlivspolitik](http://www.brk.dk/privatlivspolitik)

## Høringssvar nr. 10 – Arbejdstilsynet

Digital post meddelelse

Hoveddokument:

- Svar på lokalplanshøring - vedrørende afgrænsni....pdf

Natur, Miljø og Fritid, Naturgruppen, alle skove/plantager  
Skovløkken 4  
3770 Allinge

Att.: Mette Nordvig Sonne

**Arbejdstilsynet**  
Tilsynscenter Syd  
Landskronagade 33  
2100 København Ø

T 70 12 12 88  
[at@at.dk](mailto:at@at.dk)  
[www.at.dk](http://www.at.dk)

CVR nr. 21481815

16-02-2023

**Sag**  
20238000161  
Ansvarlig:  
Bibbi Brydebøl

CVR 26696348

Side 1/1

### **Svar på lokalplanshøring - vedrørende afgrænsning af miljøkonsekvensrapport**

Arbejdstilsynet kvitterer for modtagelse af høringsbrev vedr. udvidelse af Rønne Havn - høring vedrørende afgrænsning af miljøkonsekvensrapport.

Arbejdstilsynet kan på det foreliggende grundlag bemærke at:

Afgrænsningsnotatet under pkt. 6.13.1 og pkt. 6.22 nævner nærliggende risikovirksomheder, dog uden at nævne Bornholms EI-Produktion, som tilsvarende er én risikovirksomhed og som ligger på adressen Skansevej i Rønne.

Arbejdstilsynet er sammen med bl.a. Bornholms Regionskommune samt Miljøstyrelsen myndighed på de 3 nævnte risikovirksomheder. Arbejdstilsynet afventer i denne forbindelse de videre oplysninger omkring projektets evt. påvirkning på risikovirksomhederne. Drøftelse og belysning af dette forventes bl.a. at foregå sammen med Bornholms Regionskommune samt Miljøstyrelsen, da begge instanser er koordinerende myndigheder for disse risikovirksomheder.

Arbejdstilsynet har ingen bemærkninger til det fremsendte.

Venlig hilsen

Bibbi Brydebøl

## Høringssvar nr. 11 – Søfartsstyrelsen

SFS sagsnr. 2023109343

Søfartsstyrelsen har ingen direkte bemærkninger til det modtagne udkast til afgrænsningsnotat og miljøkonsekvensrapport for udvidelse af Rønne Havn.

Søfartsstyrelsens interesser for sejladsikkerhed forventes tilgodeset ifm Trafikstyrelsens behandling af det egentlige projekt.

I den forbindelse bliver Søfartsstyrelsen hørt og vil her fremkomme med relevante bemærkninger og krav til projektet. Dette kan fx omfatte krav til afmærkning, sejladsrisikoanalyser og sejladssimuleringer.

Her vil Søfartsstyrelsen ligeledes henvise til vedlagte bekendtgørelse og vurderingsskema, som skal efterleves ifm projektet.

Dog skal det til pkt. 6.13.2.2 i det modtagne nævnes, at projektet ikke kun skal forholde sig til sejladsikkerheden i havnen, men også i farvandet i området omkring havnen.

Ovennævnte skal sikre, at der både under etablering og drift kan sejles sikkert til og fra Rønne Havn.

Når der foreligger en endelig miljøkonsekvensrapport vil Søfartsstyrelsen eventuelt komme med uddybende bemærkninger.

Med venlig hilsen

**Flemming S. Sørensen**

Nautisk konsulent

Søfartsstyrelsen

Sikre farvande

Dir. tlf.: 72 19 61 78

E-mail: [fss@dma.dk](mailto:fss@dma.dk)



Tlf.: 72 19 60 00

Web: [www.soefartsstyrelsen.dk](http://www.soefartsstyrelsen.dk)

Følg os:



[Søfartsstyrelsen](https://www.linkedin.com/company/soefartsstyrelsen)



# Lovtidende A

2013

Udgivet den 5. december 2013

29. november 2013.

Nr. 1351.

## Bekendtgørelse om sejladsikkerhed ved entreprenørarbejder og andre aktiviteter mv. i danske farvande

I medfør af § 1, stk. 2 og 3, § 3, stk. 1, § 6, nr. 1-7, og § 32, stk. 8, i lov om sikkerhed til søs, jf. lovbekendtgørelse nr. 654 af 15. juni 2010, og efter bemyndigelse fastsættes:

### Kapitel 1

#### Anvendelse og definitioner

##### Anvendelse

§ 1. Bekendtgørelsen finder anvendelse på forhold om sejladsikkerhed ved arbejder på anlæg, programsatte begivenheder, arrangementer og lignende aktiviteter i de danske farvande og på medvirkende danske og udenlandske skibe.

Stk. 2. Bekendtgørelsen gælder ikke for forsvarets skibe, herunder krigsskibe og troppetransportskibe.

Stk. 3. Bekendtgørelsen regulerer ikke procedurer for ansøgning om tilladelse til aktiviteter, som kræver tilladelse efter anden lovgivning, herunder projekter vedtaget ved lov.

##### Definitioner

§ 2. I denne bekendtgørelse forstås ved:

- 1) Skib: Enhver form for flydende materiel, der kan anvendes som transportmiddel på vandet, herunder pramme, kraner mv.
- 2) Danske farvande: Det indre og ydre territorialfarvand samt den eksklusive økonomiske zone (EEZ).
- 3) Sejladsikkerhed: Sikkerhed for skibe i relation til risikoen for påsejling, grundstødning eller kollision.
- 4) Aktivitet: Ethvert arbejde eller arrangement, bortset fra almindelig sejlads og fiskeri, som kan forringe sejladsikkerheden i en ikke ubetydelig grad eller hindre fri sejlads, herunder projekter, entreprenørarbejder, sprængninger, skydninger, programsatte begivenheder og lignende.
- 5) Arbejdsfartøj: Et skib, der deltager i eller medvirker til forberedelse, gennemførelse eller afvikling af en aktivitet.
- 6) Afviserfartøj: Et arbejdsfartøj, som uden udøvelse af myndighed har særlige opgaver med varsling og vejledning af andre skibe.
- 7) Den ansvarlige: Enhver fysisk eller juridisk person eller dennes stedfortræder, der planlægger, iværksætter, eller som gennemfører en aktivitet.

### Kapitel 2

#### Generelle regler

##### Vurdering af sejladsikkerhed

§ 3. En aktivitet må kun gennemføres, hvis den ansvarlige har foretaget en konkret vurdering af risikoen, som viser, at sejladsikkerheden ikke vil blive nævneværdigt forringet, og at den fric sejlads ikke hindres.

Stk. 2. Søfartsstyrelsen kan bestemme, om en given aktivitet, jf. § 2, stk. 5, er omfattet af denne bekendtgørelse.

Stk. 3. Søfartsstyrelsen kan ved etablering af større anlæg i danske farvande påbyde, at der skal udarbejdes en risikoanalyse efter internationalt anerkendte standarder.<sup>1)</sup>

Stk. 4. Vurderingen af sejladsikkerheden, jf. stk. 1, skal være dokumenteret. Dokumentationen skal opbevares, indtil aktiviteten er gennemført, og skal på Søfartsstyrelsens anmodning indsendes hertil.

Stk. 5. Vejledning om metoder til vurdering af sejladsikkerheden og eksempler på forebyggende foranstaltninger mm. kan findes på Søfartsstyrelsens hjemmeside.

§ 4. På Søfartsstyrelsens hjemmeside findes vejledning om det materiale, Søfartsstyrelsen skal bruge til sagsbehandling, når en aktivitet ønskes gennemført i områder, hvor sejladsikkerheden kan påvirkes i særlig grad.

Stk. 2. Den ansvarlige skal, bla. af hensyn til varsling af skibstrafikken, som udgangspunkt indsende materiale senest 6 uger før, en aktivitet planlægges påbegyndt. Tidsfristen kan fraviges efter aftale med Søfartsstyrelsen, hvis det godtgøres, at arbejdet har en hastende karakter.

Stk. 3. Sejladsikkerheden kan påvirkes i særlig grad i blandt andet følgende områder:

- 1) Brofag, der kan gennemsejles,
- 2) snævre sejlløb og sejlrender,
- 3) skibstrafikruter,
- 4) skibsruτεςystemer, herunder trafiksepareringssystemer og dybvandsruter mm.,<sup>2)</sup>
- 5) havneløb,
- 6) fyrflinjer og fyrvinkler,
- 7) ankringsområder,
- 8) inden for 200 meter af søkabler eller undersøiske rørledninger og

BP000737

9) lodsmødesteder som vist i søkort.

*Stk. 4.* Materiale skal også indsendes, hvis

- 1) den ansvarlige ønsker at anvende forebyggende foranstaltninger, som kræver myndighedsgodkendelse,
- 2) eksisterende vanddybder vil blive formindsket, eller
- 3) der skal etableres bundfaste konstruktioner, der kan beskadige skibe ved påsejling.

§ 5. Indsendelse af materiale til Søfartsstyrelsen er ikke påkrævet, når det, jf. § 3, stk. 1, er muligt at gennemføre en aktivitet, og den ikke er omfattet af § 4.

#### *Fare for sejladsen*

§ 6. Hvis der i relation til en aktivitet opstår fare for skibes sikre eller fri sejlads, skal den ansvarlige hurtigst muligt meddele dette til Søfartsstyrelsen. Når faren ikke længere er til stede, skal den ansvarlige afmelde faren.

#### *Søkort og nautiske publikationer*

§ 7. Når en aktivitet medfører, at officielle søkort, havneplaner eller beskrivelser i nautiske publikationer, der udgives af Geodatastyrelsen, må opdateres, skal den ansvarlige indsende oplysninger og tegningsmateriale til Geodatastyrelsen som udgangspunkt senest 3 uger efter, at en aktivitet er færdig. Tidsfristen kan afviges efter aftale med Geodatastyrelsen. Krav til oplysninger og tegningsmateriale vil fremgå af Geodatastyrelsens hjemmeside.

*Stk. 2.* I tvivlstilfælde kan Geodatastyrelsen kontaktes for vejledning om, hvorvidt der er et behov for at opdatere officielle søkort, havneplaner eller beskrivelser i nautiske publikationer, der udgives af Geodatastyrelsen.

#### *Skibstrafiktjenesters (VTS) område*

§ 8. Inden for et VTS-område, skal den ansvarlige samarbejde med VTS om en aktivitets gennemførelse.

#### *Arbejdsfartøjer*

§ 9. Foruden at følge gældende regler for sejlads skal arbejdsfartøjer, herunder afviserfartøjer,

- 1) være i stand til at kommunikere med andre skibe på de maritime VHF-kanaler og holde konstant lyttevagt på VHF kanal 16 og andre relevante kanaler og
- 2) øge deres radarsynlighed, hvis de er under 12 meter i længde overalt, med udstyr beregnet til dette.

*Stk. 2.* Hvis der, uden for en havns søområde, arbejdes nær de i § 4 nævnte steder, og arbejdsfartøjet er 12 meter og derover i længde overalt, skal skibet være udstyret med Automatisk Identifikations System (AIS) klasse A.

*Stk. 3.* Arbejdsfartøjer skal kunne varsle skibe, der nærmer sig, om en aktivitet og vejlede om, hvordan et område kan passeres sikkert, og varske om restriktioner eller spærring ved til enhver tid at have overblik over skibstrafikken i området, herunder overblik over skibe, der sejler ud fra nærliggende havne, fjorde, sejløb med videre.

*Stk. 4.* Hvis de opgaver, som er nævnt i stk. 3, ikke kan varetages fuldt ud af arbejdsfartøjer eller fra land, skal der være et eller flere afviserfartøjer til stede.

*Stk. 5.* Et afviserfartøj må kun føre skibsslys og signalfigurer, samt afgive lydsignaler, der er hjemlet i søvejsreglerne, og må ikke ved sin sejlads bringe et skib, som skal anråbes, i en situation, hvor det skal vige for afviserfartøjet, eller i øvrigt være til gene for andre skibes sejlads.

### Kapitel 3

#### *Særlige regler*

§ 10. For en aktivitet omtalt i dette kapitel gælder de generelle regler i kapitel 2 foruden de enkelte særregler i dette kapitel.

#### *Broreglementer og broarbejder*

§ 11. Søfartsstyrelsen regulerer skibes sikre passage af broer gennem bekendtgørelse om sejlads gennem visse broer i danske farvande og i øvrigt gennem broreglementer, som skal godkendes af Søfartsstyrelsen.

*Stk. 2.* Broreglementer eller ændringer til disse træder i kraft på den dato, som bekendtgøres gennem Efterretninger for Søfarende. De optages efterfølgende i Den danske Havnelods.

*Stk. 3.* Ved opførelse af nye gennemsejlingsbroer skal den ansvarlige udarbejde forslag til broreglement, som skal godkendes af Søfartsstyrelsen.

*Stk. 4.* Broejeren kan indsende forslag til ændring i broreglementer, herunder ændringer af åbningstider eller gennemsejlingsforhold, sammen med uafklarede indsigelser fra berørte parter til Søfartsstyrelsen for godkendelse senest 6 uger inden, de skal træde i kraft.

*Stk. 5.* Broreglementets minimumsindhold og format fastsættes af Søfartsstyrelsen.

*Stk. 6.* Den ansvarlige for et broprojekt skal løbende sikre, herunder specielt i forbindelse med konstruktions-, vedligeholdelses- og reparationsarbejder, at der ikke opstår fare for, at passerende skibe rammes af nedfald fra broen.

*Stk. 7.* Omkring bropiller ved en bros gennemsejlingsfag, skal broejeren lade etablere fysiske foranstaltninger, som kan medvirke til at afbøde skader ved påsejling.

#### *Havneforhold*

§ 12. Inden for en havns søområde kan havnen anmode Søfartsstyrelsen om at fastsætte særlige regler for sejladsen, herunder om at afvige fra gældende søvejsregler.

*Stk. 2.* De vanddybder, som for en havn er angivet i officielle søkort, havneplaner eller nautiske publikationer med mere, udgivet af Geodatastyrelsen, skal løbende kontrolleres af havnen, og hvis der konstateres vanddybder mindre end de angivne, som har betydning for sejladsikkerheden, skal det hurtigst muligt meddeles til Søfartsstyrelsen samt Geodatastyrelsen.

#### *Havvindmøller*

§ 13. Søfartsstyrelsen kan kræve, at der for havvindmøller skal foreligge en procedure for rotationsstop og afbrydelse af elektriciteten i tilfælde af, at der opstår truende fare for, at et skib kolliderer med en havvindmølle. Proceduren skal godkendes af Søfartsstyrelsen.



*Aktiviteter på havbunden, undersøgelser og lignende*

§ 14. Den ansvarlige for aktiviteter på og i havbunden har pligt til at undersøge de farer og restriktioner, der kan være forbundet hermed.<sup>3)</sup>

*Stk. 2.* Hvis der konstateres rester af ammunition, krigsgasser eller uidentificerede genstande, der kan være farlige, skal arbejdet midlertidigt indstilles, og der skal tages kontakt til Søværnets Operative Kommando (SOK).

*Stk. 3.* Aktiviteter på havbunden i forbudsområder, hvor der kan være ammunitionsrester eller krigsgasser med mere, kræver tilladelse efter en særlig procedure, som kan findes på Søfartsstyrelsens hjemmeside.

*Sprængninger og skydninger mm.*

§ 15. Ved sprængninger, skydninger eller andre affyringer, skal den ansvarlige fastsætte en sikkerhedsafstand og et sikkerhedsområde med tilstrækkelig margin, inden for hvilket sprængningen, skydningen, affyringen eller nedfald forbundet hermed kan finde sted.

*Stk. 2.* Den ansvarlige skal kunne overvåge sikkerhedsområdet fuldt ud.

*Stk. 3.* Sprængning, skydning eller affyring må ikke udføres, hvis der befinder sig nogen form for uvedkommende skib eller person inden for sikkerhedsområdet.

*Stk. 4.* Den ansvarlige skal indstille sprængning, skydning eller affyring, hvis sigtbarheden i området forringes til under to gange sikkerhedsafstanden.

*Ophold i vandet*

§ 16. Udover forbud, der fremgår af ordensreglementer for havne med videre, må personer ikke uden Søfartsstyrelsens tilladelse opholde sig i vandet i eller nær følgende områder, som er vist i de officielle søkort udgivet af Geodatastyrelsen:

- 1) Skibstrafikruter,
- 2) skibrutesystemer, jf. note 2, herunder nærmere end 2 sømil i forlængelse af enderne af trafiksepareringssystemer eller dybvandsruter,
- 3) brofag, der anvendes til gennemsejling og
- 4) havneløb.

*Stk. 2.* Fritidsdykning, svømning, badning og lignende bør undgås i eller nær følgende områder, som er vist i de officielle søkort udgivet af Geodatastyrelsen:

- 1) Ankringsområder,
- 2) lodsmødesteder,
- 3) fyrlinjer og fyrvinkler og
- 4) sejlrender og snævre løb.

*Stk. 3.* Inden for en havns søområde kan ophold i vandet foregå efter havnemyndighedens bestemmelse, hvis det ikke påvirker skibes sikre sejlads eller manøremuligheder.

§ 17. Ved dykning med dykkerudrustning<sup>4)</sup>, som udgår fra andet end et skib, skal den ansvarlige afmærke dykkestedet i lighed med det, som gælder for skibe, jf. søvejsreglernes regel 27 (e) (ii), med en mindst 1 meter høj udspilet gengivelse af det internationale signalflag ALFA, som skal kunne ses fra alle retninger og være belyst om natten og i usigtbart vejr.

*Stk. 2.* Signalflag ALFA må kun vises, når der faktisk finder dykning sted.

*Stk. 3.* Dykning så nær overfladen, at skibe kan påsejle dykkeren, skal foregå inden for 50 meter af det viste signalflag ALFA.

## Kapitel 4

*Strafbestemmelser*

§ 18. Overtrædelse af reglerne i kapitel 2 og 3 straffes med bøde eller fængsel i indtil 1 år.

- Stk. 2.* Straffen kan stige til fængsel i indtil 2 år, hvis der
- 1) ved overtrædelsen er sket skade på liv eller helbred eller fremkaldt fare herfor,
  - 2) tidligere er afgivet forbud eller påbud for samme eller tilsvarende forhold, eller
  - 3) ved overtrædelsen er opnået eller tilsigtet en økonomisk fordel for den pågældende selv eller andre.

*Stk. 3.* Der kan pålægges selskaber m.v. (juridiske personer) strafansvar efter reglerne i straffelovens 5. kapitel.

*Ikrafttræden*

§ 19. Bekendtgørelsen træder i kraft den 7. december 2013.

*Søfartsstyrelsen, den 29. november 2013*

MICHAEL SKOV

/ Søren Østerberg Forup

- 
- <sup>1)</sup> I omfattende projekter foretages risikoanalyse bedst efter metoden som beskrevet i FN's internationale søfartsorganisations (IMOs) vejledning Formal Safety Assessment, FSA.
  - <sup>2)</sup> Skibsroutesystemer kan bestå af de elementer, som angives i IMO Ship's Routing, og vil være indtegnet i officielle søkort.
  - <sup>3)</sup> Herunder for tiden Søfartsstyrelsens bekendtgørelse nr. 135 af 4. marts 2005 om forbud mod sejlads, ankring og fiskeri mv. i visse områder i danske farvande, de forbud og advarsler, som fremgår af de officielle søkort og den årlige artikel i Efterretninger for Søfarende (artikel A/8).
  - <sup>4)</sup> En sammensætning af dykkemateriel, som gør det muligt at opretholde åndedrættet ved ophold i vand 0,4 meter eller mere under overfladen.

# VURDERING AF SEJLADSSIKKERHEDEN VED ARBEJDER TIL SØS

Jf. bekendtgørelse nr. 1351 af 29. november 2013 om sejladsikkerhed ved  
entreprenørarbejder og andre aktiviteter mv. i danske farvande  
(Generel information på Søfartsstyrelsens hjemmeside ([link](#)))

## Planlægningsfasen

### Screening

Indledende foretager bygherre, dennes rådgiver eller totalentreprenør en screening af det forestående projekt. Ved større projekter (havmølleparker, større havnebyggerier, vej-/jernbanebroer osv.) kontaktes Søfartsstyrelsen for afklaring af dokumentation og evt. risikoanalyse mv.

Screeningen skal indeholde en beskrivelse af aktiviteten og det berørte område/farvand (eks. geotekniske borerings ved X-købing Havn eller i X-bælt).

#### **Kort beskrivelse af arbejdet:**

--

Denne screening samt, hvis udfyldt, "del 1" vedlægges udbudsmateriale eller meddeles den udførende entreprenør på anden vis.

Udførelse af en aktivitet forudsætter, at tilladelsesgivende myndighed har godkendt denne.

#### **Foregår aktiviteten nær nogle af disse områder?**

Hvis aktiviteten foregår i en havns søområde, skal havnemyndigheden inddrages.

**(Hvis et eller flere af nedenstående vurderes at medføre forhøjet risiko, skal "del 1" udfyldes)**

	JA	NEJ	Hvis ja, medfører aktiviteten forhøjet risiko? (se note)	Evt. argumenter eller begrundelser for ikke at udfylde "del 1"
Brofag, der kan gennemsejles				
Snævre løb eller sejlrender				
Skibstrafikruter				
Skibrutesystemer, herunder trafiksepareringssystemer og dybvandsruter mm.				
Havneløb				

-----  
1 af 13

Fyrlinjer eller fyrvinkler				
Ankringsområder				
Forbuds- eller fareområder (Se <a href="#">Forbudsområder</a> og <a href="#">Bilag til Efterretninger for Søfarende - EFS A (A7)</a> )				
Inden for 200 meter af søkabler eller undersøiske rørledninger, som den ansvarlige ikke selv ejer				
Lodsmødesteder				
Medfører aktiviteten hindring af den frie sejladse?				
Andre sejladskritiske steder				

### Dykning

	JA	NEJ	Hvis ja, følg linket for vurderingsskema for om der skal indhentes tilladelse fra Søfartsstyrelsen
Foretages der dykning?			<a href="#">Link</a>

Selvom der kan svares nej på ovenstående, kan aktiviteten fortsat have betydning for sejladsen i området, hvorfor information til de søfarende vil være nødvendig. Kontakt redaktionen af Efterretninger for Søfarende ([EfS@dma.dk](mailto:EfS@dma.dk) / 72 19 60 40) ikke senere end 3 uger før aktiviteten forventes påbegyndt af hensyn til behørig varsling af skibsfarten.

Opmærksomheden henledes på, at forringelse af vanddybden på 0,2 m og derover altid skal rapporteres til Søfartsstyrelsen ([sifa@dma.dk](mailto:sifa@dma.dk) / 72 19 60 00).

**Dato:** / - 201

**Den ansvarliges underskrift**

### Note:

#### Eksempler på aktiviteter med forhøjet risiko:

- Montagearbejde/Dykning
- Opankring
- Arbejde med bundslæbende redskaber
- Atypiske sejlmønstre
- Etablering af blivende konstruktioner, der kan beskadige skibe ved påsejling

- Længerevarende reparations- eller vedligeholdelsesopgaver af eksisterende konstruktioner, hvis det reducerer fritrumsprofil i gennemsejlingsfag eller reducerer bredden i fyrlinjer, fyrvinkler, havneløb, skibrutesystemer, skibstrafikruter, snævre løb eller sejlrender
- Hvis et fartøj eller en flåde i længere tid skal ligge stille, for eksempel på grund af geotekniske boringer, eller hvis fartøjets eller flådens forankring rækker ud i de nævnte områder
- Uddybningsarbejder
- Specialtransporter med store elementer som f.eks. offshore jackets eller lignende
- Ledningsarbejder (kabler og rørledninger)

**Eksempler på aktiviteter uden forhøjet risiko:**

- Multibeam Survey, ROV-inspektioner, aktiviteter med meget begrænset varighed
- Mindre arbejder inden for havnens søområder, der ikke hindrer indsejlingen
- Arbejder af kortere varighed, hvor arbejdsfartøjet kan flytte sig med kort varsel
- Arbejder tæt på kyststrækninger og uden for skibruter og skibrutesystemer
- Hvor området bliver udlagt som arbejdsområde af Søfartsstyrelsen

## **Vurdering del 1 (bygherre/rådgiver/totalentreprenør)**

(Skabelonen udfyldes og sendes til Søfartsstyrelsen ([sifa@dma.dk](mailto:sifa@dma.dk)) senest 6 uger før start, medmindre andet aftales med Søfartsstyrelsen)

### **1. Kontaktoplysninger for den ansvarlige for del 1:**

<b>Navn:</b>	
<b>Adresse:</b>	
<b>E-mail:</b>	
<b>Telefonnumre:</b>	

### **2. Nærmere beskrivelse af aktiviteten:**

--

### **3. Søkortudsnit i farver med markering af aktivitetens placering på søterritoriet:**

--

### **4. Geografisk bredde/længde og stednavn for aktiviteten angivet med geodætisk datum (fx WGS84 og 57°25,86' N 10°42,75' Ø)**

° , ' N ° , ' Ø
° , ' N ° , ' Ø
° , ' N ° , ' Ø
° , ' N ° , ' Ø

### **5. Perioden hvor aktiviteten forventes gennemført:**

Fra / -20__ kl. : til / -20__ kl. :
Fra / -20__ kl. : til / -20__ kl. :
Fra / -20__ kl. : til / -20__ kl. :
Fra / -20__ kl. : til / -20__ kl. :

### **6. Resultat af eventuel høring af farvandets brugere. Se Søfartsstyrelsens hjemmeside ([link](#)).**

**(Er der modtaget sejladmæssige indvendinger mod aktiviteten?):**

--

**7. Er der godkendt ny eller ændret afmærkning i tilknytning til aktiviteten?  
(Bøjer, fyr, båker, skilte, lys mv. skal godkendes af Søfartsstyrelsen)**

<b>JA:</b>	<b>NEJ:</b>	<b>BEMÆRKNINGER</b>

**8. Er der godkendt forebyggende foranstaltninger hos myndighederne, jf. pkt. 17?**

<b>JA:</b>	<b>NEJ:</b>	<b>BEMÆRKNINGER</b>

**9. Vil aktiviteten medføre ændringer til søkort, havneplaner eller nautiske publikationer?**

(Ved JA skal alle relevante oplysninger sendes til Geodatastyrelsen senest 3 uger efter aktivitetens afslutning [se [www.gst.dk](http://www.gst.dk)])

<b>JA:</b>	<b>NEJ:</b>	<b>BEMÆRKNINGER</b>

**10. Foregår aktiviteten inden for en skibstrafiktjenestes (VTS) område i henholdsvis Sundet eller Storebælt?**

Sound VTS ([link](#))  
Great Belt VTS ([link](#))

<b>JA:</b>	<b>NEJ:</b>	<b>BEMÆRKNINGER</b>

**11. Vil der blive etableret bundfaste konstruktioner med skarpe kanter under vandet?**

<b>JA:</b>	<b>NEJ:</b>	<b>BEMÆRKNINGER</b>

**12. Ved etablering af nye søkabler eller undersøiske rørledninger, er det da muligt at placere disse i forbindelse med eksisterende linjeføringer?**

<b>JA:</b>	<b>NEJ:</b>	<b>BEMÆRKNINGER</b>

**13. Ved nye søkabler eller undersøiske rørledninger er det da nødvendigt at krydse:**

Hvor:	JA	NEJ	Kan det ske vinkelret på sejlruten?		BEMÆRKNINGER
			JA	NEJ	
Brofag, der kan gennemsejles					
Snævre løb eller sejlruter					
Skibstrafikruter					
Skibrutesystemer, herunder trafiksepareringssystemer og dybvandsruter mm.					
Havneløb					
Fyrlinjer og fyrvinkler					
Andre søkabler eller undersøiske rørledninger					

**14. Ved placering af DC-stærkstrømskabler, kan søkablerne da placeres på en sådan måde, at påvirkningen af skibes kompasser minimeres?**

(Hvis NEJ indsendes dokumentation for påvirkningen til Søfartsstyrelsen)

JA:	NEJ:	BEMÆRKNINGER

**15. Kan arbejdsfartøjer varsle skibe, der nærmer sig, om aktiviteten og vejlede om, hvordan området kan passeres sikkert, og varsko om restriktioner eller spærring ved til enhver tid at have overblik over skibstrafikken og områdets forhold i øvrigt?**

(Ved NEJ skal brug af dedikerede afviserfartøjer overvejes; kontakt Søfartsstyrelsen)

JA:	NEJ:	BEMÆRKNINGER

**16. Har du som ansvarlig (bygherre/rådgiver/totalentreprenør) undersøgt forholdene i aktivitetens område omkring:**

(Hvis NEJ udfyldes "Bemærkninger". Hvis det ikke skønnes relevant markeres i n/a)

Forhold	JA:	NEJ:	BEMÆRKNINGER	n/a
Trafikintensiteten, herunder færgeruter, fiskeri og fritidssejlad m.v.				
Havne				
Sejlløb				
Farvandsafmærkning og				



navigationshjælpe midler				
Tilstedeværelse af søkabler, rørledninger, luftledninger og broer m.v.				
Medvirkende skibes pligt til at tage lods				
Vind, vejr, is, sø og strømforhold				
Kommunikationsforhold				
Farvandets beskaffenhed, herunder bundforhold og vanddybder				
Ankerpladser				
Lodsmødesteder				
Militære områder og skydeområder				
Andre samtidige aktiviteter i området				
Andet				

### 17. Hvilke forebyggende foranstaltninger planlægges det at gennemføre?

Forkortelser for godkendende myndigheder:

KDI = Kystdirektoratet, TBST = Trafik- og Byggestyrelsen, SFS=Søfartsstyrelsen, GST=Geodatastyrelsen

Nr.	Forebyggende foranstaltning	JA:	NEJ:	BEMÆRKNINGER/BESKRIVELSE
1	Fysiske afspærringer, ledeværker mv. (KDI eller TS)			
2	Ny eller ændret farvands-afmærkning, herunder fyr, sømærker, båker, lys og skiltning mv. (SFS)			
3	Fartbegrænsninger eller andre restriktioner for skibe (SFS)			
4	Etablering af særlige skibruter (SFS)			
5	Oprettelse af forbudsområder (SFS, se punkt 18)			
6	Søopmåling (GST)			
7	Uddybning (KDI eller TS)			
8	Kortfremstilling (GST)			

9	Information/vejledning			
10	Afviser- eller ledsagefartøjer			
11	Sejladskoordinerer			
12	Kommunikationsplaner			
13	Overvågning/monitoring			
14	Beredskabsplaner			
15	Iværksætte uddannelse			
16	Sikring af, at området kan forlades og være frit og sikkert for sejlad, inden et skib ankommer			
17	Andet			

### 18. Anmodning om oprettelse af forbudsområder (jf. punkt 17-5)

Hvis der af hensyn til sejladssikkerheden eller forebyggelse af fare ønskes oprettet et område med restriktioner i forbindelse med en aktivitet, skal dette ansøges hos Søfartsstyrelsen senest 6 uger, før aktiviteten påbegyndes.  
Skabelon til ansøgning kan hentes på Søfartsstyrelsens hjemmeside ([link](#))

### 19. Risikovurdering efter at have iværksat forbyggende foranstaltninger

(Dette punkt kan ved mindre projekter udfyldes efter fagligt skøn)

F= **Planlagt forebyggende foranstaltning nr. fra tabellen i punkt 17 herover.**

**Risikoindex efter forebyggende foranstaltninger**

= **Konsekvenstal + Sandsynlighedstal (5 eller mindre er normalt acceptabelt)**

Hændelse (Hvad kunne gå galt? "brainstorm")	Konsekvenstal (samlet beløb for miljøoprydning, tab af værdier, tab af liv/tilskadekomst pr. år): 0 i størrelsen 20.000 kr. (begrænset) 1 i størrelsen 200.000 kr. (Mindre) 2 i størrelsen 2.000.000 kr. (Betydelig) 3 i størrelsen 20.000.000 kr. (Alvorlig) 4 i størrelsen 200.000.000 kr. og mere (Katastrofal)	Sandsynlighed 7=10 ulykker/år (ofte) - ca. en gang om måneden 6=1 ulykke/år. (forholdsvis ofte) - 1 gang om året 5=0,1 ulykke/år (sandsynlig) - 1 gang hvert 10. år 4=0,01 ulykke/år (mulig) - 1 gang hvert 100. år 3=0,001 ulykke/år (sjælden) - 1 gang hvert 1000. år 2=0,0001 ulykke/år (meget sjælden) - 1 gang hvert 10.000. år 1=0,00001 ulykke/år (ekstrem sjælden) - 1 gang hvert 100.000. år 0=0,000001 ulykke/år (usandsynligt sjælden) - 1 gang hvert 1.000.000. år	F	R (K+S) <5>

--	--	--	--	--

**20. Generel faglig vurdering af sejladssikkerheden før, under og efter aktiviteten**

<b>Spørgsmål</b>	<b>JA</b>	<b>NEJ</b>	<b>UDDYBENDE FORKLARING</b>
Er der, efter udfyldelse af denne skabelon og et almindeligt fagligt skøn, nævneværdig fare for skibe?			
Er der, efter udfyldelse af denne skabelon og et almindeligt fagligt skøn, nævneværdig fare for mennesker?			
Er der, efter udfyldelse af denne skabelon og et almindeligt fagligt skøn, nævneværdig fare for miljøet?			
Er der, efter udfyldelse af denne skabelon og et almindeligt fagligt skøn, nævneværdig fare for værdier?			

**Dato: / - 201**

\_\_\_\_\_  
**Den ansvarliges underskrift**



**D. Eventuel supplerende beskrivelse af aktiviteten (del 1 – pkt. 2):**

--

**E. Perioden hvor aktiviteten gennemføres:**

Fra / -20__ kl. :	til / -20__ kl. :
Fra / -20__ kl. :	til / -20__ kl. :
Fra / -20__ kl. :	til / -20__ kl. :

**F. Vil aktiviteten medføre hindring af den frie sejlads, som ikke fremgår af indledende screening eller af del 1?**

<b>JA:</b>	<b>NEJ:</b>	<b>BEMÆRKNINGER</b>

**G. Hvis der medvirker skibe i forbindelse med aktiviteten, listes de her:**

(Kun primære fartøjer listes – sker der ændringer undervejs, opdateres listen)

SKIBETS NAVN	Kaldesignal	MMSI- nummer	Evt. IMO- nummer	VHF-kanaler der lyttes på	Evt. mobilnr.

**H. Kan de ovennævnte arbejdsfartøjer varsle skibe, der nærmer sig, om aktiviteten og vejlede om, hvordan området kan passeres sikkert, og varske om restriktioner eller spærring ved til enhver tid at have overblik over skibstrafikken og områdets forhold i øvrigt?**

(Ved NEJ skal dedikerede afviserfartøjer evt. anvendes efter nærmere aftale med Søfartsstyrelsen)

<b>JA:</b>	<b>NEJ:</b>	<b>BEMÆRKNINGER</b>

**I. Har du som ansvarlig undersøgt forholdene i aktivitetens område for arbejdets udførelse omkring:**

(Hvis NEJ udfyldes "Bemærkninger". Hvis det ikke skønnes relevant, markeres i n/a)

Forhold	JA:	NEJ:	BEMÆRKNINGER	n/a
Trafikintensiteten, herunder færgeruter, fiskeri og fritidssejlad m.v.				
Havne				
Sejlløb				
Farvandsafmærkning og navigationshjælpemidler				
Tilstedeværelse af søkabler, rørledninger, luftledninger og broer m.v.				
Medvirkende skibes pligt til at tage lods				
Vind, vejr, is, sø og strømforhold				
Kommunikationsforhold				
Farvandets beskaffenhed, herunder bundforhold og vanddybder				
Ankerpladser				
Lodsmødesteder				
Militære områder og skydeområder				
Andre samtidige aktiviteter i området				
Andet				

**J. Oprettelse af forbudsområder**

Hvis der af hensyn til sejladssikkerheden eller forebyggelse af fare ønskes oprettet et område med restriktioner i forbindelse med en aktivitet, skal dette ansøges hos Søfartsstyrelsen senest 6 uger, før aktiviteten påbegyndes.  
Skabelon til ansøgning kan hentes på Søfartsstyrelsens hjemmeside ([link](#))

**K. Generel faglig vurdering af sejladsikkerheden under aktiviteten**

<b>Spørgsmål</b>	<b>JA</b>	<b>NEJ</b>	<b>UDDYBENDE FORKLARING</b>
Er der, efter udfyldelse af denne skabelon og et almindeligt fagligt skøn, nævneværdig fare for skibe?			
Er der, efter udfyldelse af denne skabelon og et almindeligt fagligt skøn, nævneværdig fare for mennesker?			
Er der, efter udfyldelse af denne skabelon og et almindeligt fagligt skøn, nævneværdig fare for miljøet?			
Er der, efter udfyldelse af denne skabelon og et almindeligt fagligt skøn, nævneværdig fare for værdier?			

**Dato: / - 201**

---

**Den ansvarliges underskrift**

## Høringssvar nr. 12 – Q8 Danmark A/S

Kære Bornholms Regionskommune,

Beklager vi ikke kommet retur inden den 17. som der står i brevet.

Vi har som sådan ikke de store kommentarer, men vil alligevel knytte en enkelt kommentar/henvisning til afsnit **6.13.6** og **5.5.1**

Under punkt 5.5.1, er der nævnt; ”Udover enkelte administrationsbygninger, med lager faciliteter...”. Der vil vi som risikovirksomhed pointere, at disse bygninger ikke bliver lagt indenfor eller i nærhed af evt. risikozoner for vores virksomhed og derved forhindrer vores fortsatte drift.

Med venlig hilsen



**Jan Skaarup Pedersen**

|Driftschef|Q8 Danmark A/S|

|[jan.skaarup@Q8.dk](mailto:jan.skaarup@Q8.dk)|[www.Q8.dk](http://www.Q8.dk)|

|T +45 4599 2421|D +45 2929 4764|

|Borneovej 22|DK-8000 Aarhus C|



**Høringssvar nr. 13 – Bornholms Regionskommune, Center for Natur, Miljø og Fritid,  
Spildevandsmyndigheden**

Hej Mette

Beklager, at du først får svar nu. Vi er druknet lidt i mails.

Umiddelbart synes jeg det ser fint ud. Vi har følgende opmærksomhedspunkter, som ikke er opsættende:

1. Hvis de foretager nedrivning og ikke bygger op igen, skal de huske at ledninger og afløbsinstallationer, som ikke længere er i brug, skal afproppes så tæt som muligt på den del af ledningssystemet, der stadig er i brug. Hvis det ikke er muligt, skal ledningssystemet afproppes i begge ender og fyldes med sand, letbeton eller lignende, så ledningen ikke kan benyttes af rotter.
2. De skal huske at søge om og opnå tilladelse til håndtering af overfladevand inden de etablerer udledning eller nedsivning. I tilladelsen vil vi tage hensyn til evt. rensning af overfladevand.
3. Området ligger uden for kloakopland, så hvis der skal håndteres spildevand, skal de søge om tilladelse inden etablering eller tilslutning.

Venlig hilsen

**Laura Piil Pedersen**

Miljøplanlægger

Center for Natur, Miljø og Fritid

Natur og miljø

Skovløkken 4, Tejn

3770 Allinge

Telefon: [5692 2048](tel:56922048)

Mobil: [2476 0029](tel:24760029)

[Laura.Piil.Pedersen@brk.dk](mailto:Laura.Piil.Pedersen@brk.dk)

[www.brk.dk](http://www.brk.dk)



Bornholms Regionskommune

[www.brk.dk/privatlivspolitik](http://www.brk.dk/privatlivspolitik)

## Høringssvar nr. 14 – Miljøstyrelsen

Til Bornholms Regionskommune  
Att: Mette Nordvig Sonne

Tak for din henvendelse til Miljøstyrelsen samt fristændring for høringssvar.

Efter modtagelsen af din henvendelse er denne sendt i intern høring i styrelsen ved flere enheder, som tidligere nævnt.

Følgende enheder har sendt bemærkninger retur:

Arter- og Naturbeskyttelse: Bemærkningerne er vedhæftede denne mail

Erhverv: Bemærkningerne er vedhæftede denne mail.

Hav- og Vandmiljø: Bemærkningerne er vedhæftede denne mail.

MST Virksomheder: Har ingen bemærkninger.

Skulle der opstå spørgsmål, er I velkommen til at kontakte undertegnede.

Venlig hilsen

**Janni Rasmussen**

Enhedssekretær | VVM - Landskab & Skov

+45 40 45 18 60 | +45 40 45 18 60 | [jannr@mst.dk](mailto:jannr@mst.dk)

**Miljøministeriet**

Miljøstyrelsen | Tolderlundsvej 5 | 5000 Odense C | Tlf. +45 72 54 40 00 | [mst@mst.dk](mailto:mst@mst.dk) | [www.mst.dk](http://www.mst.dk)



**Miljøministeriet**  
Miljøstyrelsen

Til Bornholms Regionskommune  
Att: Mette Nordvig Sonne

Landskab og Skov  
J.nr. 2023 - 7736  
Ref. JANNR  
Den 1. marts 2023

## **ANA's bemærkninger – Udvidelse af Rønne Havn – høring vedr. afgrænsning af miljøkonsekvensrapport**

ANA har følgende bemærkninger:

Miljøstyrelsen har gennemgået det fremsendte materiale omkring udvidelse af Rønne havn. Vi bemærker at der af afgræsningsnotatet fremgår, at vurderingen af væsentlig påvirkning for fugle baseres på eksisterende viden og data. Vurderingen skal afgøres på et tilstrækkeligt oplyst grundlag. Såfremt det eksisterende data ikke er tilstrækkeligt og tidssvarende bør der ske en supplerende af viden gennem nye undersøgelser.

Miljøstyrelsen bemærker, at bygningerne vil blive vurderet på baggrund af flagermus sårbarhed over for projektet. Til dette gør vi opmærksom på, at hvis bygningerne udgør egnede levesteder for flagermus, og disse nedlægges, skal der udføres afværgeforanstaltninger, som opvejer tabet af levestedet, uanset om der er øvrige egnede levesteder i nærheden. Det vil således ikke være tilstrækkeligt at vurdere på sårbarheden.

Miljøstyrelsen bemærker derudover, at såfremt der foretages afværgeforanstaltninger for marsvin, som er på udpegningsgrundlaget i det nærliggende Natura 2000-område N252 Adlers Grund og Rønne Banke, skal der udarbejdes en fuld habitatkonsekvensvurdering.

Venlig hilsen

**Sarah Vig Hansen**

AC medarbejder | Arter og Naturbeskyttelse

+45 24 37 31 43 | +45 24 37 31 43 | [savih@mst.dk](mailto:savih@mst.dk)

Miljøministeriet

Miljøstyrelsen | Tolderlundsvej 5 | 5000 Odense C | Tlf. +45 72 54 40

00 | [mst@mst.dk](mailto:mst@mst.dk) | [www.mst.dk](http://www.mst.dk)

[Sådan håndterer vi dine personoplysninger](#)



Til Bornholm Regionskommune  
Att: Mette Nordvig Sonne

Landskab og Skov  
J.nr. 2023 - 7736  
Ref. JANNR  
Den 1. marts 2023

## **Erhvervs bemærkninger – Udvidelse af Rønne Havn – høring vedr. afgrænsning af miljøkonsekvensrapport**

Hermed bemærkninger fra Erhvervs Havteam (Råstofindvinding og klapping) og fra Erhvervs Støjteam.

Vedr. råstofindvinding på havet:

Miljøstyrelsen har noteret, at der er et estimeret behov for råstoffer til opfyldning på 400.000 m<sup>3</sup> til etape 3 og yderligere 200.000 m<sup>3</sup> til etape 4 af havneudvidelsen. Materialerne skal ifølge afgrænsningsnotatet indvindes i fællesområder på havet. Af hensyn til råstofforsynings sikkerheden opfordrer Miljøstyrelsen til, at havnen ansøger om udlægning af et bygherreområde til havneudvidelsesprojektet. Miljøstyrelsen gør desuden opmærksom på, at der i øjeblikket ikke er fællesområder ved Bornholm, hvor det er tilladt at indvinde råstoffer til opfyldningsopgaver. Nærmeste fællesområder, hvor der kan indvindes materialer til opfyldning er i Faxe Bugt. Miljøkonsekvensrapporten skal redegøre for hvilke alternativer til indvinding i fællesområder, som havnen har undersøgt og hvilke miljøkonsekvenser indvinding i fællesområder mere end 140 km fra havnen vil have, herunder øget CO<sub>2</sub>-udledning, set i forhold til indvinding i et bygherreområde beliggende ved Bornholm. Der gøres yderligere opmærksom på, at indvinding i fællesområder foregår efter først-til-mølle-princippet og at havnen derfor ikke kan være sikker på, at der er materialer i fællesområderne, når havnen har behov for dem.

Vedr. klapping af havbundsmaterialer:

Det skal sikres, at den tidligere udviklede sedimentspredningsmodel fra 2017 er tidssvarende og simulerer dette projekt så godt som muligt. Der skal ud over den tidligere sedimentspredningsmodel redegøres for det øgede iltforbrug klappingen og oprensningen vil medføre i vandområdet, samt i hvilket omfang dette vil få indflydelse på de eksisterende iltforhold i området. Der skal desuden redegøres for næringsstoffrigivelsen og frigivelsen af miljøfarlige stoffer ved klapping. Til sidst skal der redegøres for det forventede klappingsbehov som udvidelsen vil medføre i driftsfasen.

Vedr. støj og vibrationer - primært i anlægsfasen:

Det bør indgå i vurderingen, at borgerne skal sikres uforstyrret nattesøvn, og at borgerne skal informeres om planer for særligt støjende arbejder og eventuelle ændringer i planen.

Venlig hilsen

**Kristian Gram Sloth**

Geolog | Erhverv

+45 29 26 85 23 | krgsl@mst.dk

**Miljøministeriet**

Miljøstyrelsen | Tolderlundsvej 5 | 5000 Odense C | Tlf. +45 72 54 40 00 | mst@mst.dk |

www.mst.dk

[Sådan håndterer vi dine personoplysninger](#)

Miljøstyrelsen skal gøre opmærksom på, at tilladelse til udvidelse af Rønne Havn skal være i overensstemmelse med vandplanlægningen for berørte målsatte vandforekomster (søer, vandløb, kystvand og territorialvand samt grundvandsforekomster) og havstrategien for berørte havområder.

Formålet med bemærkninger fra Miljøstyrelsen er, at den forestående miljøkonsekvensrapport omfatter relevant lovgivning og miljøfaktorer med henblik på at miljøkonsekvensrapporten for udvidelse af Rønne Havn kan danne grundlag for en vurdering af om projektet (anlæg og drift):

- kan indebære direkte eller indirekte påvirkning af vandforekomster, der medfører, at aktuel tilstand forringes, eller at fastlagte miljømål ikke kan opnås, jf. lov om vandplanlægning med tilhørende bekendtgørelser,<sup>i</sup>
- kan indebære påvirkning af havets økosystemer og miljømål, der medfører at god miljøtilstand ikke kan opnås eller opretholdes, jf. lov om havstrategi.<sup>ii</sup>

Miljøstyrelsen gør opmærksom på, at vurdering af overensstemmelse med vandplanlægningen og med havstrategien er bindende og gælder uanset, om det fremgår af afgrænsningsudtalelsen og skal fremgå af miljøkonsekvensrapporten for udvidelsen af Rønne Havn. Miljøstyrelsens bemærkninger er uddybet i skemaet nedenfor.

### Bemærkninger

Dokument	Sidetæl	Bemærkning
Udkast til afgrænsningsnotat Rønne Havn_Etape 3 og 4	21-22	<p>Miljøstyrelsen bemærker, at det af afgrænsningsnotatet fremgår at der skal foretages vurderinger i forhold til projektets påvirkninger med miljøfarlige forurenende stoffer. Miljøstyrelsen gør opmærksom på følgende, når disse vurderinger skal foretages:</p> <p>Med henblik på at der skal foretages en tilstrækkelig redegørelse for påvirkningen af vandområder til, at miljømyndigheden kan vurdere om en miljøtilladelse vil være i overensstemmelse med indsatsbekendtgørelsens § 8, skal miljøkonsekvensrapporten omfatte en vurdering af projektets påvirkning med miljøfarlige forurenende stoffer i de berørte målsatte vandområder, som projektet kan berøre direkte og indirekte.</p> <p>Overholdelse af miljøkvalitetskrav er en forudsætning for opfyldelse af miljømål og dermed også en forudsætning for en projekttilladelses overensstemmelse med lov om vandplanlægning. Miljøkvalitetskrav er fastsat i bekendtgørelse om fastlæggelse af miljømål for vandløb, søer, overgangsvande, kystvande og grundvand (BEK nr.</p>

		<p>1625 af 19/12/2017) og angivet som både generelle miljøkvalitetskrav og maksimumkoncentrationer. Vurderingen af påvirkning af målsatte vandområders tilstand skal omfatte en vurdering i forhold til begge miljøkvalitetskrav. Vurderingen skal foretages på enkeltstofniveau og konkret for det berørte vandområde, hvor vandområdets tilstand, ved vurdering, tages i betragtning. Miljøfarlige forurenende stoffer indgår i vandplanlægningens tilstandsvurderinger som en del af den økologiske tilstand (national specifikke stoffer) og kemisk tilstand (EU-prioriterede stoffer).</p> <p>Vurderingen skal omfatte alle de miljøfarlige forurenende stoffer, der kan aktiveres som følge af projektaktiviteter, herunder metoder, produkter, materialer mm, som kan indebærer risiko for frigivelse af miljøfarlige forurenende stoffer til vandmiljøet, både i anlægsfasen såvel som efter projektets gennemførelse.</p>
Udkast til afgrænsningsnotat Rønne Havn_Etape 3 og 4	21-22	<p>Vedr. grundvandsforekomster, fremgår der følgende af afgrænsningen:  <i>"Området for Rønne Havn er udpeget som regional grundvandsforekomst og omfattet af en målsætning om god kemisk og kvantitativ tilstand, og miljøkonsekvensrapporten skal redegøre for evt. påvirkning af denne."</i></p> <p>Hvis projektet omfatter aktiviteter, såsom grundvandssænkning, nedsivning mm., som kan påvirke andre grundvandsforekomster, skal disse forekomster inddrages i vurderingen. Der skal foretages en vurdering af alle grundvandsforekomster udpeget i vandområdeplanerne som direkte eller indirekte kan blive påvirket af projektet. Miljøstyrelsen gør opmærksom på at der skal foretages en vurdering som tager udgangspunkt i grundvandsforekomsternes nuværende tilstande, og i forhold til eventuelle påvirkninger af både den kemiske og kvantitative tilstand, konkret for den enkelte grundvandsforekomst.</p>
Udkast til afgrænsningsnotat Rønne Havn_Etape 3 og 4	21	<p>Det fremgår af afgrænsningsnotatet, at miljøkonsekvensrapporten skal redegøre for eventuelle påvirkninger af vandkvaliteten i kystvandområdet, herunder om projektet vil forringe miljøtilstanden eller forhindre målopfyldelse i det målsatte vandområde. Miljøstyrelsen gør opmærksom på at denne vurdering skal foretages for alle relevante biologiske kvalitetselementer og deres understøttende fysisk-kemiske kvalitetselementer. For miljøfarlige forurenende stoffer henvises til øverste kommentar i dette dokument.</p>

Udkast til afgrænsningsnotat Rønne Havn_Etape 3 og 4	17, afsnit 6.12.03	Miljøstyrelsen gør opmærksom på, at havstrategidirektivet er implementeret i dansk lov ved lovbekendtgørelse nr. 1161 af 25. november 2019 og Danmarks Havstrategi II, hvilket bør fremgå af afsnit 6.12.3 i afgrænsningsnotatet.
--	--------------------	---

- 
- <sup>i</sup> Lov om vandplanlægning (lovbekendtgørelse 126 af 26/01/2017) fastsætter bl.a. miljømål og indsatsprogrammer med henblik på at forebygge forringelse af og opnå god tilstand for overfladevandområder og grundvandsforekomster. Det følger af § 8 i indsatsbekendtgørelsen (BEK 449 af 11/04/2019 om indsatsprogrammer for vandområde distrikter), at offentlige myndigheder ikke må træffe afgørelser, hvis afgørelsen kan medføre at aktuel tilstand forringes, eller at fastlagte miljømål ikke kan opnås for målsatte overfladevandområder eller grundvandsforekomster.
- <sup>ii</sup> Lov om havstrategi (lovbekendtgørelse 1161 af 25/11/2019) fastsætter bl.a. miljømål og indsatsprogrammer med henblik på at opnå eller fastholde god miljøtilstand i havets økosystemer, og muliggøre en bæredygtig udnyttelse af havets ressourcer. Det følger af havstrategi lovens § 18, at offentlige myndigheder er bundet af de miljømål og indsatsprogrammer der fastsættes i havstrategien.

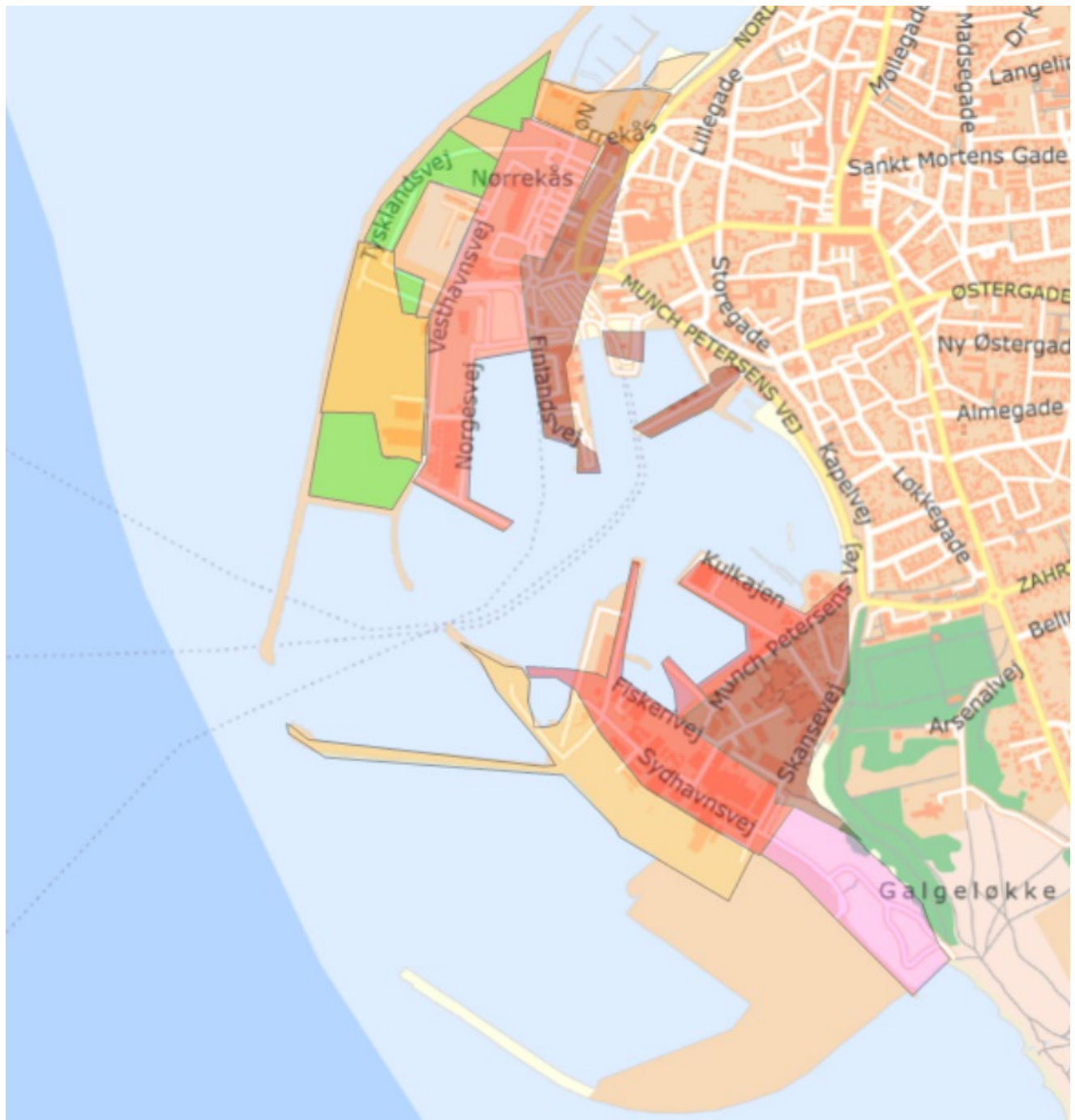




**Høringsvar nr. 15 – Bornholms Regionskommune, Center for Natur, Miljø og Fritid, Jordforureningsmyndigheden**

Høringsvar Jordforurening:

Emnet jordforurening bør indgå i miljøkonsekvensrapporten, da projektområdet er gammel fyld- og losseplads, markeret på oversigtskortet nedenfor:



Jo mørkere et område er markeret des ældre er det og des mere diffus er forurening i forhold til stoffer og hotspots.

Der bør derfor i forbindelse med den fremtidige arealudnyttelse – især ved opførelse af bygninger - foretages nærmere undersøgelse for jordforurening. Krav til bygningsarbejder vil blive reguleret efter jordforureningslovens § 8.

Området er ikke kortlagt på baggrund af jordforeningsloven.

Venlig hilsen

**Michael Brandt-Bernbom**

Leder af Natur og miljø

Center for Natur, Miljø og Fritid

Natur og miljø

Skovløkken 4, Tejn

3770 Allinge

Telefon: 5692 2170

Mobil: 2046 1675

[Michael.Brandt-Bernbom@brk.dk](mailto:Michael.Brandt-Bernbom@brk.dk)

[www.brk.dk](http://www.brk.dk)



Bornholms Regionskommune

[www.brk.dk/privatlivspolitik](http://www.brk.dk/privatlivspolitik)