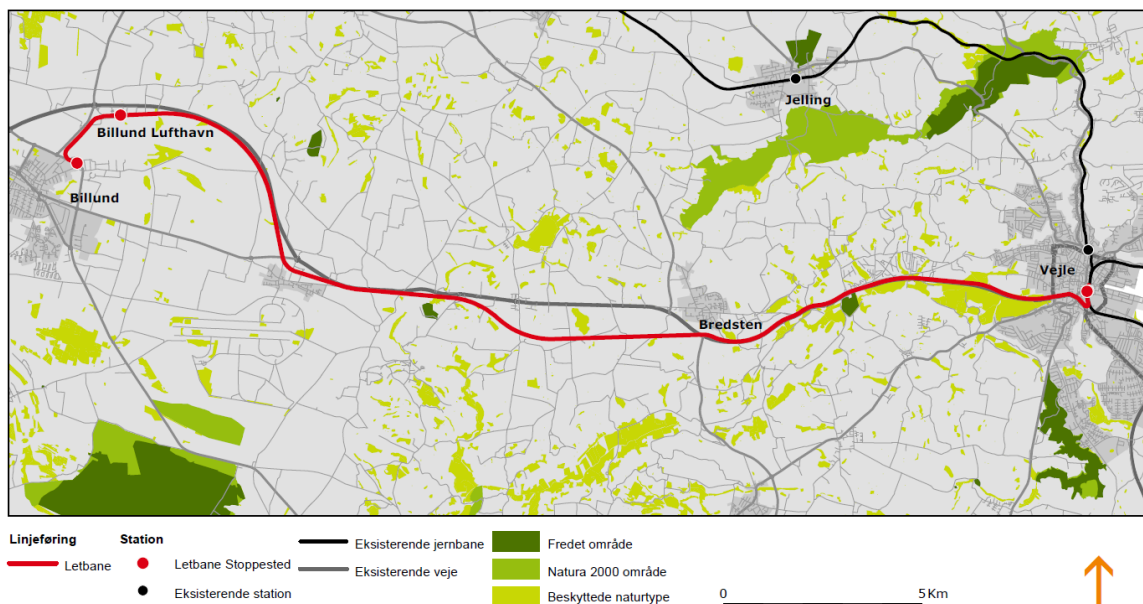


## Faktaark 4: Letbane Vejle-Billund



Letbaneløsningen består i anlæg af en elektrificeret letbane til 100 km/t fra Vejle banegård gennem Vejle by til Billund.

Nøgledata er sammenfattet i tabellen herunder.

Letbane enkeltsporet 100 km/t	Vejle-Billund lufthavn	Vejle-Legoland
Længde af ny bane	28 km	30 km
Rejsetid	23 minutter	27 minutter
Anlægsoverslag, anslået	1,22 mia. kr.	1,29 mia. kr.
Passagerpotentiale (rejsende pr år)	0,6 mio.	1,2 mio.
Driftsøkonomi	-43 mio. kr./år	-40 mio. kr./år
Nettonutidsværdi	-1,8 mia. kr.	-1,7 mia. kr.

Linjeføringen på illustrationen forløber langs nordsiden af den eksisterende Bredsten Landevej, rute 28. Fra Bredsten til Billund lufthavn føres den enkeltsporede bane på sydsiden af den nye motortrafikvej for rute 28.

Dato 7. februar 2014

I Vejle etableres en tosporet letbanestation så tæt på banegårdens perroner som muligt, tæt ved perronundergangen for at få kortest mulige gangafstande.

Stop i Billund Lufthavn placeres umiddelbart ved ind- og udgangene til terminalbygningen for at opnå korte gangafstande. Til forskel fra jernbaneløsningen behøver letbanen kun enkeltspor i lufthavnsområdet, og kun én perron på ca. 70 m.

I Billund etableres en station ved Legolands hovedindgang. En station ved Legoland kan samtidig betjene besøgende til Lalandia samt flere hoteller, og er desuden i forholdsvis tæt afstand til Billund centrum. Denne station har stor betydning for passagerpotentialet, som fordobles ved at forlænge banen til Legoland.

### Togtrafik og kapacitet

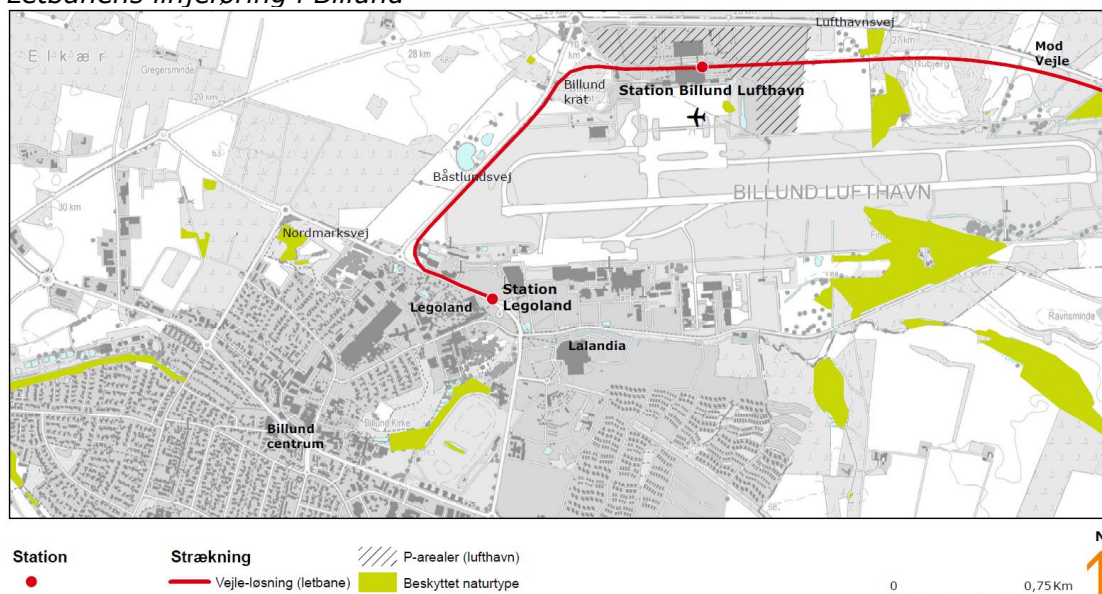
Letbanetogene forudsættes at køre til og fra Billund hver halve time. Som følge af en kortere strækning og en højere gennemsnitlig hastighed bliver rejsetiden omkring 6 minutter hurtigere end i jernbane-løsningen via Jelling. Letbanen har desuden den fordel, at der undgås en tæt trafikering af Vejle-Herning strækningen, samt at et isoleret togsystem ikke påvirker eller påvirkes af øvrig togtrafik.

### Linjeføring i Billund

Letbanen forløber over parkeringsområdet og forpladsen til Billund lufthavn, svarende til Jelling-løsningen.

Herefter fortsætter letbanen nord om lufthavnshotellet og på østsiden af Båstlundsvej, derefter langs Nordmarksvejs nordside frem til fodgængerovergangen ved Legolands hovedindgang.

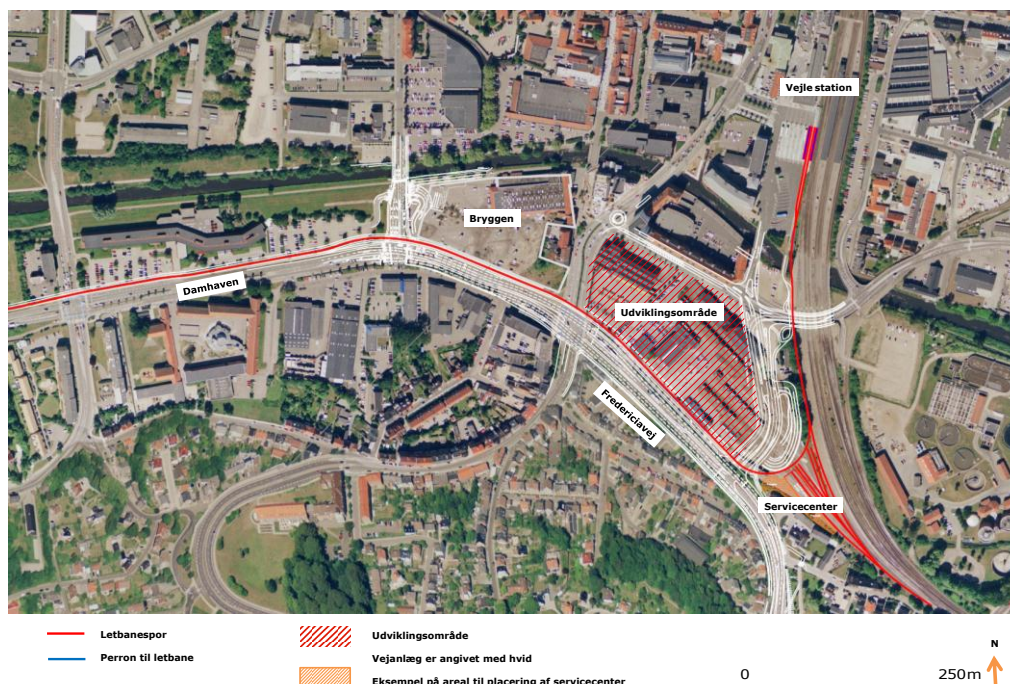
#### Letbanens linjeføring i Billund



## Linjeføring i Vejle

Igennem Vejle by forløber letbanen i et separat tracé i nordsiden af Fredericiavej-Damhaven-Bredstenvej. Den viste linjeføring har taget hensyn til et tidligere planlagt udviklingsområde i Vejle, som letbanen derfor er ført udenom vha. en skarp kurve.

### Gennem Vejle by



## Miljøpåvirkninger

Undervejs mellem Vejle og Billund passeres bl.a. dalområder med blød bund, og der skal etableres en dalbro over Vejle ådal. Linjeføringen passerer enkelte steder fredede områder og beskyttet natur, forhold som bør undersøges nærmere i en senere fase.

## Konsekvenser for anden trafik

I Vejle by er det forudsat, at letbanen lægges i nordsiden af Fredericiavej og Damhaven frem til Boulevarden og videre langs nordsiden af Bredstenvej. Som konsekvens vil vejprofilet for Damhaven og Fredericiavej skulle omlægges. Et selvstændigt letbanetracé vil i princippet ikke påvirke den øvrige trafik. Dog vil letbanens skulle krydse 3 tilstødende veje i Vejle byområde, hvor der i dag er etableret signalreguleringer. Dette vil påvirke den øvrige vejtrafik som vil få en kortere grøn-tid i disse kryds.

Imellem Vejle og Billund vil der være krydsning af et antal større veje, og der er i den sammenhæng forudsat etableret i alt 6 vejbroer og 6 helbom anlæg.

På lufthavnens terminalområde vil krydsning af mindre veje og 4 interne parkerings- og serviceveje forudsættes at ske med halvbom anlæg.

Til forskel fra jernbaneløsningen er letbaneløsningen enkeltsporet i lufthavnsområdet, og banearealet indhegnes ikke. Krydsninger af veje og fodgængerfelter i området sker ved hjælp af gadesignaler.