

BL 11-5

Bestemmelser om flyvepladsreglement for Vagar Lufthavn

Udgave 1. 21. januar 1993

I medfør af § 70, § 70 a, § 149, stk. 10, og § 153 stk. 2, i lov om luftfart, jf. lovbekendtgørelse nr. 408 af 11. september 1985, som ændret ved lov nr. 837 af 18. december 1991, samt efter forhandling med Færøernes Landsstyre, jf. anordning nr. 130 af 3. marts 1989 om ikrafttræden for Færøerne af lov om luftfart, § 1, fastsætter Statens Luftfartsvæsen herved efter bemyndigelse fra Trafikministeriet, jf. bekendtgørelse nr. 173 af 13. marts 1991 vedrørende ordensreglement for flyvepladser på Færøerne, § 11, stk. 1, følgende:

1. Referencedokumenter

- 1.1 BL 3-6, Tankning af luftfartøjer m.m., seneste udgave.
- 1.2 BL 3-12, Arbejdsaktiviteter på offentlige flyvepladser, seneste udgave.
- 1.3 BL 3-15, Bekendtgørelse om forebyggelse af forbrydelser mod luftfartens sikkerhed, seneste udgave.
- 1.4 BL 7-1, Lufttrafikregler, seneste udgave.
- 1.5 Lagtingslov om færdsel på Færøerne, jf. lov nr. 14 af 2. marts 1988 med senere ændringer.

2. Definitioner

Bugsering:

Slæbning af et luftfartøj ved hjælp af et køretøj.

Flyvepladsledning:

Den organisation, som af Statens Luftfartsvæsen er godkendt til at forestå den daglige drift og det daglige tilsyn med pladsen.

Forplads:

Et på lufthavnen afgrænset område, som er beregnet til luftfartøjers ophold under optagning eller afsætning af passagerer eller gods, tankning, parkering eller vedligeholdelse.

Kontroltårn:

En enhed, der yder flyvekontrolltjeneste for flyvepladstrafik.

Køretøj:

En indretning på hjul, bæltter, valser, meder eller andet, som er indrettet til kørsel på vej, og som ikke løber på skinner.

Luftfartøj:

En indretning, der bæres oppe i atmosfæren ved luftens påvirkning, bortset fra indretninger, der bæres oppe alene ved direkte luftpåvirkning på jordens overflade.

Lufthavnens afspærrede område:

Den del af lufthavnens område, som ved hegnsføring, skiltning m.v. er afgrænset til

afvikling af trafik med luftfartøjer, passager- og godsekspedition.

Lufttrafiktjeneste:

En tjeneste, der har til opgave at

- a. forebygge sammenstød mellem luftfartøjer,
- b. forebygge sammenstød på manøvreområdet mellem luftfartøjer og hindringer,
- c. fremme og regulere lufttrafik,
- d. give råd og oplysninger af betydning for flyvningers sikre og effektive udførelse og
- e. underrette henholdsvis kontrolcentral eller flyveinformationscentral og redningscentral om luftfartøjer, der har behov for eftersøgnings- og redningstjeneste og i nødvendigt omfang assistere disse.

Manøvreområde:

Den del af lufthavnen, der anvendes til luftfartøjers start, landing og kørsel, bortset fra forpladser.

Serviceområde:

Et på lufthavnen afgrænset område, som alene er beregnet til luftfartøjers parkering eller vedligeholdelse, og hvor der ikke må optages eller afsættes passagerer i erhvervsmæssigt øjemed.

Tankningskøretøj:

Tankvogn eller dispenser, der anvendes i forbindelse med tankning af et luftfartøj.

Tankningsområde:

Område, inden for hvilket antændelige brændstofdampe kan forekomme i forbindelse med tankning af et luftfartøj.

Trafikområde:

Den del af lufthavnen, der anvendes til luftfartøjers start, landing og kørsel, inklusive manøvreområde og forpladser.

3. Anvendelsesområde

3.1 Denne BL gælder for Vagar Lufthavn, omfattende vej- og parkeringsarealer, lufthavnens afspærrede område samt offentlige områder i terminalen, jf. bilag 1, i det følgende kaldet lufthavnsområdet.

3.1.1 De særlige undtagelser fra færdselslovgivningen i afsnit 6 og afsnit 8 finder dog ikke anvendelse på vej- og parkeringsarealer uden for det afspærrede område.

3.2 Ved færdselsloven som nævnt i BL'en forstås den færøske færdselslov.

4. Adgang

4.1 Kun personer og køretøjer med lovligt ærinde har adgang til lufthavnens afspærrede område.

4.2 Ind- og udpassage til/fra lufthavnens afspærrede område må kun ske ad de adgangsvveje, der er bestemt af flyvepladsledelsen.

4.3 Ved ind- og udpassage til/fra lufthavnens afspærrede område skal behørig adgangshjemmel uopfordret forevises.

4.3.1 Et identitetskort eller en adgangshjemmel, der er udstedt/godkendt af flyvepladsledelsen, giver kun adgang til lufthavnens afspærrede område i tjenstligt ærinde.

4.4 Flyvepladsledelsen kan kræve, at køretøjer, der bevæger sig på lufthavnens afspærrede område, er forsynet med bilpas.

4.4.1 Et bilpas skal anbringes efter flyvepladsledelsens anvisninger og således, at det tydeligt kan ses udefra.

4.5 Til forebyggelse af forbrydelser mod luftfartens sikkerhed kan lufthavnsselskabet ved indpassage til eller på lufthavnen foretage eftersyn af personer, køretøjer og gods.

4.5.1 Den, der nægter at underkaste sig eller medvirke til eftersynet, forbydes adgang til lufthavnens område.

5. Ophold

5.1 Enhver, der opholder sig på lufthavnens afspærrede område, er pligtig til på forlangende at forevise behørig adgangshjemmel og afgive oplysninger om sit formål med opholdet.

5.1.1 Adgangshjemmel skal bæres synligt inden for lufthavnens afspærrede område.

5.1.2 Personer uden adgangshjemmel eller uden tjenstligt ærinde i det pågældende område samt flypassagerer, der befinder sig uden for de normale passagerområder, skal bortvises af flyvepladsledelsen. Hvis et pålæg om at forlade området, der er givet af flyvepladsledelsen, ikke efterkommes, skal anmeldelse ske til politiet.

5.2 Flyvepladsledelsen er berettiget til generelt eller konkret at anvise lufthavnens brugere nærmere angivne områder til passagerers ophold, luffartøjers og køretøjers tankning, parkering og vedligeholdelse m.m.

5.2.1 Opstart, varmkøring, motorafprøvning samt opvarmning, køling m.v. af luffartøjer med hjælpeaggregater (APU) må kun finde sted på de områder, der anvises af flyvepladsledelsen, og skal foretages med fornøden hensyntagen til nærliggende bygninger, hangarer, kørende og parkerede luffartøjer m.v. og således, at støjgener m.v. begrænses mest muligt.

5.3 Flyvepladsledelsen kan fastsætte nærmere direktiver i forbindelse med afviklingen af ekspeditionen af luffartøjer.

5.3.1 Hvis sådanne direktiver ikke efterkommes, kan flyvepladsledelsen forbyde vedkommende bruger at anvende pladsen.

5.4 Luffartøjer, installationer eller andet, der på grund af brand, havari eller andre forhold, som ikke er omfattet af luftfartslovens § 135 og § 136, er til hindring for lufthavnens anvendelse, kan af flyvepladsledelsen kræves fjernet af brugeren eller ejeren med et efter forholdene fastsat rimeligt varsel.

5.4.1 Efterkommes et påbud, der er meddelt efter bestemmelsen i pkt. 5.4, ikke, er

flyvepladsledelsen berettiget til at lade de pågældende luffartøjer m.v. fjerne på vedkommende brugers eller ejers bekostning. Brugeren/ejeren og dennes forsikringssselskab skal om muligt forinden underrettes.

6. Færdsel

6.1 Bortset fra bestemmelserne nedenfor under pkt. 6.4 om færdsel med luffartøjer samt vigepligtsreglerne under pkt. 6.5 gælder den færøske færdselslovgivning, idet dog flyvepladsledelsens og vedkommende lufttrafiktjenesteenheds direktiver skal følges.

6.2 Uden særlig tilladelse fra flyvepladsledelsen er parkering uden for de parkeringsarealer, der er anvist af flyvepladsledelsen, ikke tilladt. I øvrigt gælder færdselsloven og de bestemmelser vedrørende tegngivning, skiltning, signaler, afstribning, kørestriber m.v., der er fastsat i henhold til færdselsloven. Flyvepladsledelsen kan dog, for så vidt angår trafikområdet efter samråd med Statens Luftfartsvæsen og Færøernes Landsstyre, fravige færøske regler om vejafmærkning i overensstemmelse med angivelserne i bilag 2.

6.3 Færdsel på manøvreområdet kræver vedkommende lufttrafiktjenesteenheds tilladelse i hvert enkelt tilfælde.

6.3.1 Vedkommende lufttrafiktjenesteenhed kan dog efter aftale med flyvepladsledelsen udstede generelle tilladelser til tjenstlig kørsel på manøvreområdet eller dele heraf med køretøjer, der tilhører lufthavnen, luftfartsvæsenet eller andre myndigheder, således at køretøjerne alene skal opfylde betingelserne i pkt. 6.3.2.

6.3.2 Ved færdsel på manøvreområdet skal køretøjer være udstyret med typegodkendt radiotelefonianlæg, og der skal holdes konstant lyttevagt på FM kanal 1. Køretøjets nærlys og roterende blinklys skal være tændt. Flyvepladsledelsens radioreglement skal følges.

6.3.2.1 Køretøjer under eskorte af køretøj med godkendt radiotelefonianlæg skal ikke være udstyret med radiotelefonianlæg.

6.4 For luftfartøjer, som manøvrerer ved egen kraft, gælder lufttrafikreglerne, jf. BL 7-1.

6.4.1 Luftfartøjer under bevægelse, hvad enten dette sker ved egen kraft eller under bugsering, skal have en lanterneføring i overensstemmelse med BL 7-1. Uden for lufthavnens trafikområde kan en sådan lanterneføring dog erstattes med en afmærkning i overensstemmelse med færdselslovens bestemmelser, hvis luftfartøjerne er under bugsering, og det ikke er muligt at opfylde bestemmelserne i BL 7-1 om lanterneføring.

6.4.1.1 Ved bugsering af luftfartøjer på lufthavnen skal det trækkende køretøjs roterende blinklys være tændt.

6.4.2 Luftfartøjer må ikke køres ind eller ud af en hangar med motor i gang.

6.4.3 Ind- og udkørsel med luftfartøjer til og fra stand- og parkeringspladser skal foretages med fornøden hensyntagen til nærliggende bygninger, hangarer, kørende og parkerede luftfartøjer m.v. og således, at støjgener begrænses mest muligt.

6.5 For luftfartøjer, der manøvrerer ved egen kraft, har al anden færdsel ubetinget vigepligt.

6.5.1 For personer og køretøjer, der vejleder et manøvrerende luftfartøj, har al anden færdsel end den i pkt. 6.5 nævnte ubetinget vigepligt.

6.5.1.1 Færdsel mellem et manøvrerende luftfartøj og personer eller køretøjer, som vejleder dette, er forbudt.

6.5.2 For luftfartøjer, der er under bugsering, har al anden færdsel end den, der er nævnt i pkt. 6.5 og pkt. 6.5.1, ubetinget vigepligt.

6.5.3 For brand- og redningskøretøjer samt lodskøretøjer under udrykning har al anden færdsel end den, der er nævnt i pkt. 6.5, pkt. 6.5.1 og pkt. 6.5.2, ubetinget vigepligt.

6.5.4 Alle andre færdselsarter end færdsel med luftfartøjer skal holde tilbage for gående flypassagerer.

6.6 Færdsel inden for tankningsområder skal ske i overensstemmelse med BL 3-6.

6.6.1 Tankning af køretøjer og lignende på forpladsområder må kun finde sted på afmærkede parkeringspladser. Afstanden til luftfartøjer skal dog under alle omstændigheder være mindst 20 m.

7. Uheld

7.1 Uheld på lufthavnen, der medfører personskade, væsentlig materiel skade eller har betydning for lufthavnens drift, skal snarest meddeles til flyvepladsledelsen (havnekontoret).

7.1.1 Bestemmelsen i pkt. 7.1 fritager ikke for meddelelsespligten efter luftfartslovens § 137 til Havarikommissionen.

7.2 Uheld med køretøjer skal dog tillige indberettes til politiet, hvis der foreligger personskade, væsentlig materiel skade, eller uheldet i øvrigt skønnes at give anledning til politimæssig behandling.

8. Køretøjer m.v.

8.1 Køretøjer, der anvendes på lufthavnen, skal opfylde de krav til indretning, udstyr og registrering m.v., der er fastsat i henhold til færdselsloven, medmindre dispensation er meddelt af Færøernes Landsstyre, jf. færdselslovens § 10 - § 11.

8.1.1 Færdselslovens bestemmelser om køretøjers største bredde, længde, højde, vægt og akseltryk finder ikke anvendelse for køretøjer, der alene anvendes på lufthavnens område.

9. Ordensregler

9.1 På lufthavnens område er det forbudt at udvise støjende, voldelig, anstødelig eller anden adfærd, der er egnet til at forstyrre lufthavnens drift eller den offentlige orden.

9.2 Tobaksrygning og brug af åben ild på tankningsområder, forpladser, i hangarer samt

i nærheden af luftfartøjer, brændstofanlæg og lignende steder er forbudt. Dette forbud omfatter også personer i køretøjer.

9.3 Brug af åben ild i øvrigt på lufthavnens område, herunder afbrænding af affald og lignende, må kun finde sted efter tilladelse fra flyvepladsledelsen.

9.4 Henkastning af affald, udtømning af væsker og lignende må kun ske efter flyvepladsledelsens anvisninger.

9.5 Inden for lufthavnens område er det forbudt uden tilladelse fra flyvepladsledelsen at medbringe eller opbevare brandfarlige stoffer, sprængstoffer, giftstoffer, bakteriekulturer, radioaktive stoffer, ætsende kemikalier, våben samt andre genstande eller stoffer, der ved uforsigtig omgang kan være til fare for sundhed og ejendom, eller som ved ildelugt kan genere omgivelserne.

9.6 Af hensyn til sikkerheden ved luftfartsradionavigation og -kommunikation m.v. kan flyvepladsledelsen forbyde brug af elektriske apparater, transistorradioer m.v. på lufthavnens område. Et forbud mod anvendelsen skal øjeblikkeligt efterkommes.

9.7 Uden flyvepladsledelsens tilladelse må ingen tage ophold i erhvervsøjemed, optage film/video eller fotografere i erhvervsøjemed eller til undervisningsbrug, foretage indsamlinger, omdele tryksager eller opsætte plakater i lufthavnens afspærrede område samt offentlige områder i indenrigs- og udenrigsterminalerne.

9.7.1 På lufthavnens afspærrede område er fotografering, film- og videooptagelser forbudt, hvor dette ved skiltning er angivet, eller hvor flyvepladsledelsen af sikkerhedsmæssige grunde forbyder dette.

9.8 Dyr må ikke uden særlig tilladelse medtages inden for lufthavnens afspærrede område eller i offentlige områder i indenrigs- og udenrigsterminalerne.

9.9 Enhver arbejdsaktivitet på lufthavnen skal udføres i overensstemmelse med bestemmelserne i BL 3-12, og arbejde inden for lufthavnens afspærrede område skal endvide-

re udføres i overensstemmelse med de ordensregler for entreprenørarbejde på Vagar Lufthavn, der er udfærdiget af flyvepladsledelsen.

Anm.: Endvidere gælder politivedtægtenes bestemmelser for områder inden for lufthavnen, hvortil offentligheden har almindelig adgang.

10. Dispensation

10.1 Vedkommende lufttrafiktjenesteenhed kan i ganske særlige tilfælde dispensere fra bestemmelserne i afsnit 6, bortset fra bestemmelserne under pkt. 6.2, pkt. 6.4.2, pkt. 6.4.3 og pkt. 6.6.1, når det skønnes foreneligt med de hensyn, der ligger til grund for de pågældende bestemmelser. I pkt. 6.1 kan vedkommende lufttrafiktjenesteenhed dog kun dispensere fra direktiver udstedt af denne.

10.2 Flyvepladsledelsen kan i ganske særlige tilfælde dispensere fra bestemmelserne under afsnit 4, afsnit 5, pkt. 6.1, pkt. 6.2, pkt. 6.4.2, pkt. 6.4.3, pkt. 6.6.1 og afsnit 9, når det skønnes foreneligt med de hensyn, der ligger til grund for de pågældende bestemmelser. I pkt. 6.1 kan flyvepladsledelsen dog kun dispensere fra direktiver udstedt af denne.

11. Inddragelse

Flyvepladsledelsen kan ved grove eller gentagne overtrædelser af bestemmelserne om adgang, ophold og færdsel på lufthavnen, jf. afsnit 4, afsnit 5 og afsnit 6, inddrage et udstedt identitetskort eller en udstedt adgangshjemmel.

12. Klageadgang

12.1 Afgørelser truffet af lufttrafiktjenesteenheden eller flyvepladsledelsen efter bestemmelserne i denne BL kan påklages til Statens Luftfartsvæsen.

12.2 Afgørelser truffet af Statens Luftfartsvæsen efter bestemmelserne i denne BL kan påklages til Trafikministeriet.

13. Straf

13.1 Overtrædelse af bestemmelserne i afsnit 4, afsnit 5, pkt. 6.2, 1. punktum, pkt. 6.3 - 6.6, og afsnit 9 i denne BL straffes med bøde eller hæfte, medmindre højere straf er forskyldt efter anden lovgivning.

13.2 For overtrædelser, der begås af aktieselskaber, andelsselskaber eller lignende, kan der pålægges selskabet som sådant bødeansvar, jf. luftfartslovens § 149, stk. 14.

14. Ikrafttræden

Denne BL træder i kraft den 1. marts 1993.

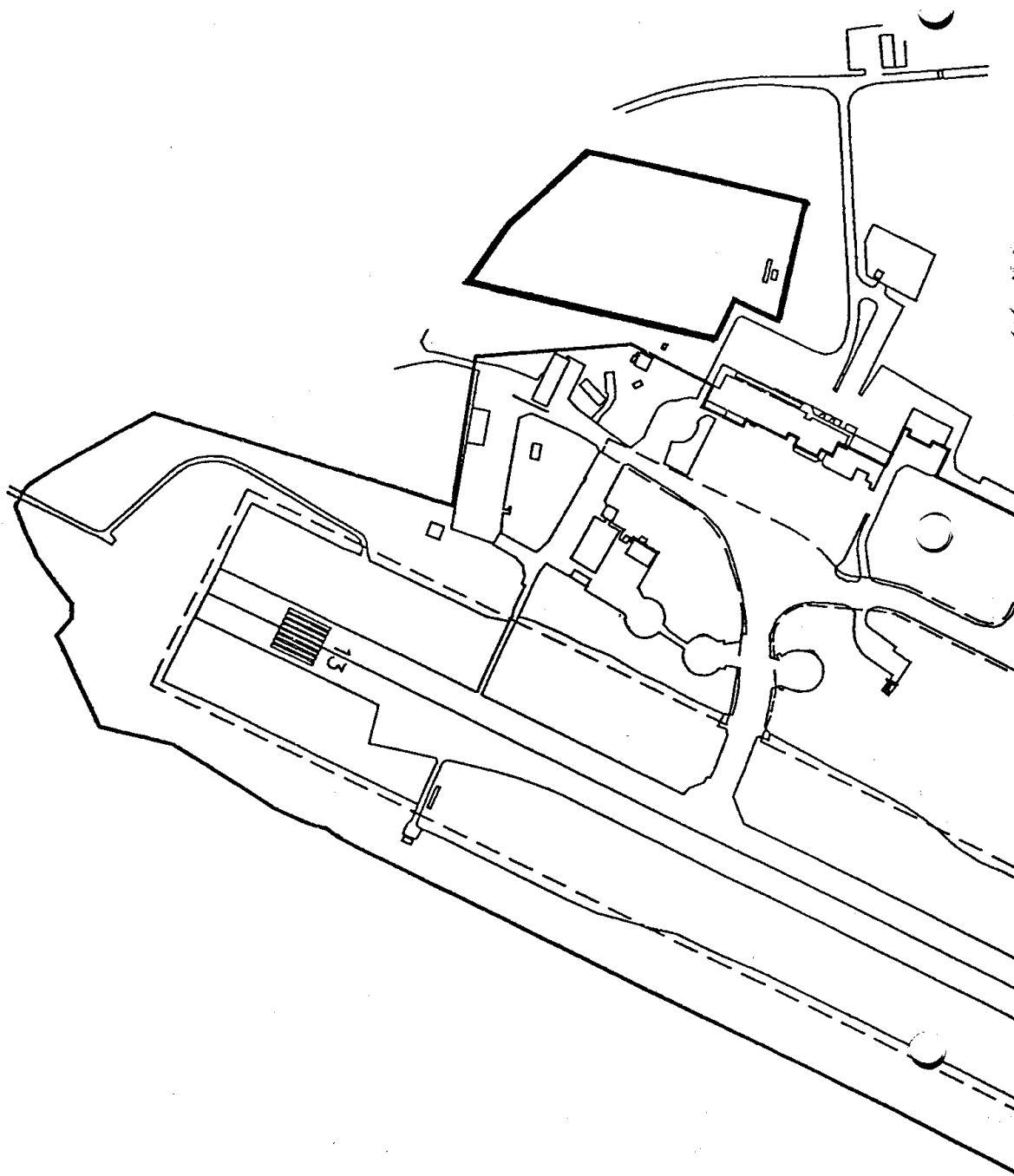
Statens Luftfartsvæsen, den 21. januar 1993

V.K.H. Eggers

/M. Dambæk

Bilag

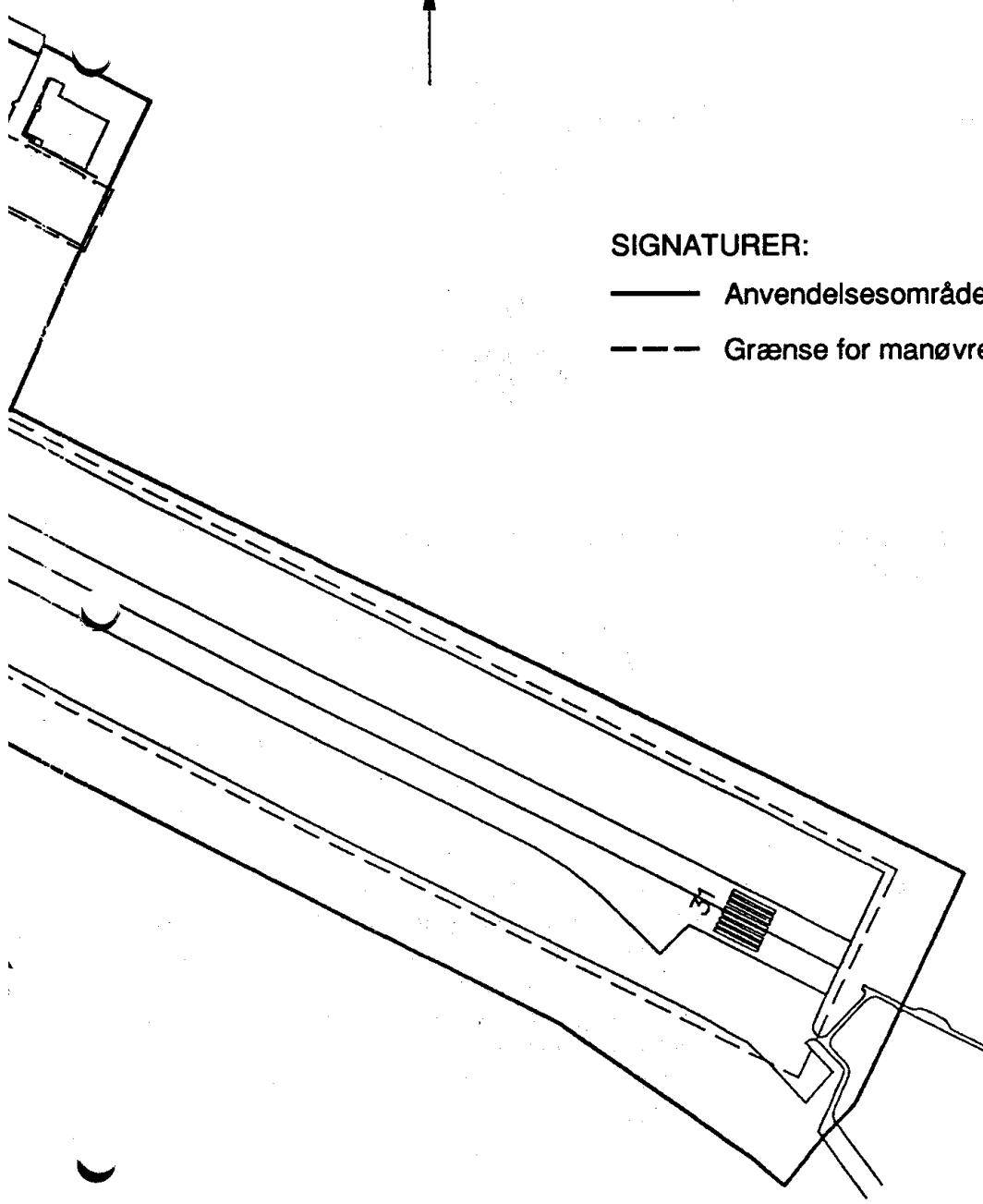
Vagar Lufthavn





SIGNATURER:

- Anvendelsesområde for BL 11-5
- Grænse for manøvreområde



A. Bemaling på forpladser, perimetre og rulleveje

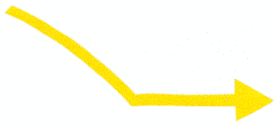
1. Markering for luftfartøjer (gul farve)



Ledelinie for luftfartøjer.



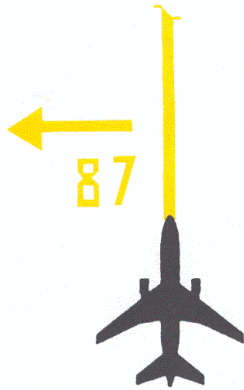
Sekundære ledelinier for særlige luftfartøjer.



Udkørselsretning fra standplads.



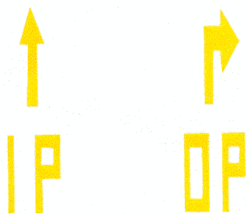
Kant af rullevejbælgning.



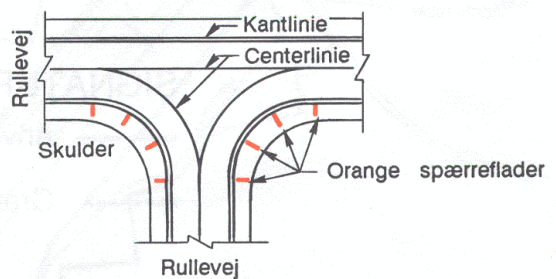
Tilkørselsmarkering til standplads med standpladsnummer. Drej, når cockpit er ud for pilen.



Stopbjælke. Stop, når cockpit er ud for linien.



Vejvisning til inder- og yderperimeter.



Spærreflade for luftfartøjer. *Orange farve.* Afmærkningen benyttes for at fremhæve ikke bæredygtig skulderbelægning i rullevejskryds og i rullevejssving og steder, hvor det er vanskeligt at skelne kantafmærkningen fra rullevejscenterlinien. Afmærkning anvendes også på manøvreområdet.

2. Sikkerhedslinier og spærrefelter (orange farve)



Sikkerhedslinie mod standplads.
Intet grej eller personel må overskride linien, så længe luftfartøjet bevæger sig på standpladsen.



Sikkerhedslinie mod forpladsrullevej.
Intet grej eller personel må overskride linien, når rullevejen er trafikeret af luftfartøjer.
På standpladser skal grej og personel holdes inden for linien under handling af luftfartøj.



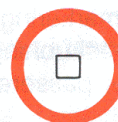
Sikkerhedszone under bevægelige passagerbroer.
Grej og personel holdes uden for zonen, når passagerbroen opererer.
Passage under passagerbroerne med køretøjer samt parkering af alle slags køretøjer og grej i zonen er forbudt.



Spærreflade mellem standpladser.
Arealet skal rømmes, når der foregår operationer på en af de tilstødende standpladser.



Spærreflade.
Parkering og henstilling af grej forbudt.



Sikkerhedslinie omkring brændstofhydrantpit og elbrønd.

3. Markeringer til handlingspersonale og marshaller (blå farve)



Blå bugseringslinie på inderperimetre og rullevej S 3.
Sigtelinie ved tilbageskubning.



Blå bugseringslinier på yderperimetre.
Bugseringslinier i lufthavnens sydafsnit.



Gul standpladscenterlinie med blå næsehjulsstopmarkering.



Gul ledelinie med blå næsehjulsstopmarkering for stop ved tilbageskubning.



Gul ledelinie med blå næsehjulsstopmarkering til placering af luftfartøjer under opstart af motorer.



Gul ledelinie med blå drejemarkering for drejning af luftfartøj under tilbageskubning. Drejning skal startes, når næsehjulet passerer markeringen.



Gul ledelinie med blå drejepil til bugserpersonale i traktor.



Cirkelmarkering til placering af passagerbro ude af drift.

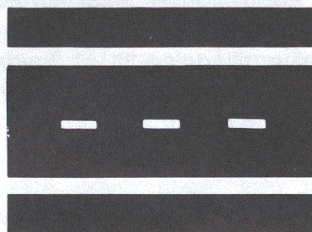


Cirkelmarkering til placering af passagerbro under service.

4. Vejafmærkning

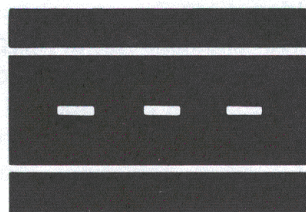
Vejafmærkning generelt i henhold til færdselsloven.

Hvid farve.

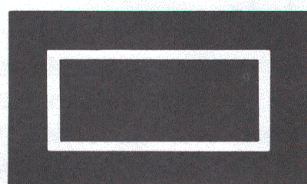


Bred ubrudt kantlinie: Vejen krydser flytrafikerede områder.

Kantlinien må normalt ikke overskrides af motorkøretøjer.



Smal ubrudt kantlinie: Øvrige veje på forpladsområdet.



Reservation ved skiltning.
Henstillingsområde for grej.
Parkering af motorkøretøjer.

Orange farve.



Trekantsymboler med luftfartøjer.
Ubetinget vigepligt for luftfartøjer.



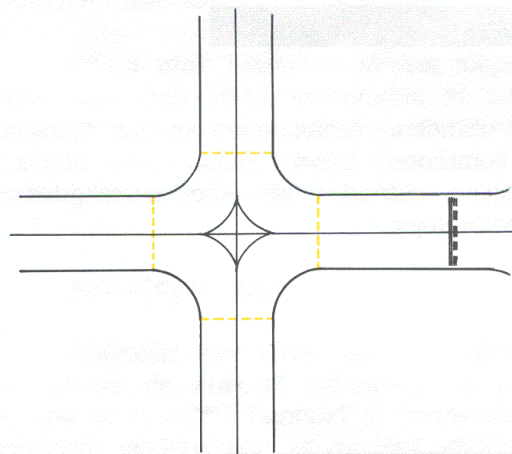
Trekantsymboler.
Ubetinget vigepligt for luftfartøjer.



Stoppositionsmarkering for CAT II.
Radiokontakt med kontroltårnet skal tilvejebringes og opretholdes.
Kontroltårnet skal give tilladelse til at krydse stopbarren og til at køre ind i manøvreområdet.



Stoppositionsmarkering på rullevej.
Radiokontakt med kontroltårnet skal tilvejebringes og opretholdes.
Kontroltårnet skal give tilladelse til at krydse markeringen.



Rullevejskryds.
Enkelt stiplede linie tværs over rullevejen.

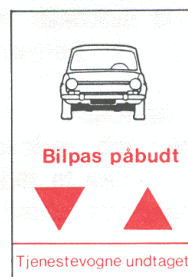
B. Færdselstavler og skilte

Færdselstavler og skilte generelt i henhold til færdselsloven.

Særlige lufthavnsfærdselstavler og skilte



Vigepligtstavle med luftfartøj.
Ubetinget vigepligt for luftfartøj.

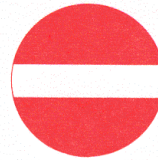


Bilpas påbudt.
Færdsel med privat motorkøretøj i området må kun ske med særlig tilladelse, som skal anbringes synligt i motorkøretøjet.



Ærindekørsel
tilladt

Kørsel i begge retninger forbudt.
Ærindekørsel dog tilladt.



Undtagen kørsel
med tilladelse
fra tårnet

Bane og ILS-område.



MANØVRE OMRÅDE
RADIOLYTTETPLIGT
TIL KONTROLTÅRNET

Zone 1, 2, 3 og 4 for baner og rulleveje.
Radiolyttepligt.

CAT. II

CAT II område.
Radiokontakt med kontrolltårnet skal tilvejebringes og opretholdes.
Kontrolltårnet skal give tilladelse til at køre forbi skiltet og til at køre ind i manøvreområdet.

 **12 - B**

Eksempel på stoppositionsmarkering på rullevej.
Radiokontakt med kontrolltårnet skal tilvejebringes og opretholdes.
Kontrolltårnet skal give tilladelse til at køre forbi skiltet.



Forbudstavle ved startbane.
Adgang forbudt uden tilladelse fra kontrolltårnet.

APRON E ↑

Eksempel på henvisningstavle.