

DSB

Carsten Niebuhrs Gade 43
1577 København V
Telefon 7221 8800
Fax 7262 6790
info@trafikstyrelsen.dk
www.trafikstyrelsen.dk

Dato: 25-03-2022
Sagsnr.: 2021-000164
Sagsbehandler: GEAG

Tilladelse til sporanlæg i forbindelse med DSB's værksted i logistikparken ved Årslev, Aarhus Kommune

Trafikstyrelsen meddeler hermed, jf. § 38j i lov om ændring af lov om offentlige veje m.v., jernbaneloven og forskellige andre love¹, tilladelse til etablering af sporanlæg i forbindelse med et nyt DSB-værksted i logistikparken ved Årslev, Aarhus Kommune.

Myndighedsrollen er for dette projekt delt mellem Miljøstyrelsen, som er ansvarlig myndighed for værkstedet, og Trafikstyrelsen, som er ansvarlig myndighed for de tilhørende sporarealer. Begge myndigheder udsteder derfor en tilladelse inden for deres respektive myndighedsområder.

DSB har, jf. §18, stk. 2 i lov nr. 1225 af 25. oktober 2018 om miljøvurdering af planer og programmer og af konkrete projekter², ønsket, at der gennemføres en miljøkonsekvensvurdering af projektet. Miljøstyrelsen har imødekommet dette ønske. Da Banedanmarks sporarealer (Trafikstyrelsens myndighedsområde) og værkstedsfaciliteter (Miljøstyrelsens myndighedsområde) er et sammenhængende projekt, er der udarbejdet en samlet miljøkonsekvensrapport for hele anlægget.

Det er aftalt mellem myndighederne, at Trafikstyrelsen varetager myndigheden i anlægsfasen for alle spor udenfor de lukkede værksteder.

Trafikstyrelsens afgørelse

¹ Lov nr. 1520 af 27/12/2014 om offentlige veje m.v. som ændret ved lov nr. 658 af 08/06/2016 om ændring af lov om offentlige veje m.v., jernbaneloven og forskellige andre love, som ændret ved lov nr. 434 af 16/03/2021 om ændring af lov om offentlige veje m.v. og jernbaneloven.

² Bekendtgørelse nr. 1225 af 25/10/2018 af lov om miljøvurdering af planer og programmer og af konkrete projekter (VVM).

Banedanmark og DSB kan etablere tilslutnings- og fordelingsspor til det nye værksted i logistikparken ved Årslev, Aarhus Kommune inden for de fysiske og miljømæssige rammer og forudsætninger, som fremgår af miljøkonsekvensrapporten.

Tilladelsen meddeles på baggrund af:

- DSB's ansøgning med anmodning om at igangsætte miljøkonsekvensvurdering af nyt værksted i logistikparken ved Årslev, Aarhus Kommune.
- Miljøkonsekvensrapporten for DSB Nyt værksted, i logistikparken ved Årslev, Aarhus Kommune

Tilladelsen gives på følgende vilkår:

Støj fra bygge- og anlægsaktiviteter, skal overholde de krav, der er fastsat i Aarhus Kommunes standardvilkår for byggeri og nedrivninger, dog med forbehold for, at Aarhus Kommune varetager administrationen af standardvilkårene. I den forbindelse har Kommunen med skrivelse til bygherre af 21. februar 2022 meddelt tilladelse til afvigelse fra kommunens standardvilkår for støj, således at:

- Det støjende arbejde udføres i perioden fra d. 22. februar 2022 til d. 31. oktober 2022.
- Arbejdet udføres i tidsrummet kl. 7 - 18 på ugens hverdage, samt i døgndrift i perioderne 1/4 - 4/4, 8/4 - 11/4 og 19/8 - 22/8.
- Der må kun udføres støjende aktiviteter i tidsrummet kl. 7 - 18 på ugens hverdage samt lørdag i tidsrummet kl. 7 - 14.
- Der må arbejdes i døgndrift i ovennævnte perioder, under forudsætning af kompensation af de omkringliggende beboelser.
- Uden for ovennævnte tidsrum må aktiviteter på byggepladsen ikke medføre gener.

Trafikstyrelsen vurderer ikke at Aarhus Kommunes tilladelse er i strid med miljøkonsekvensrapporten.

I praksis medfører det, at der ikke kan bruges entreprenørmaskiner, motoriseret værktøj og slagværktøj i nærheden af beboelse.

Ifølge det anmeldte, vil omkringliggende beboelse blive kompenseret ved arbejde i døgndrift jf. de vilkår Transportministeren og Aarhus Kommunes rådmænd for Teknik og Miljø indgik den 15. februar 2022. Der iht. denne aftale kompenseres, hvis støjbelastningen overstiger 60 dB(A) en enkelt nat, eller 55 dB(A) 3 på hinanden følgende nætter.

Miljøkonsekvensrapporten har ikke påvist væsentlige miljøpåvirkninger, hvorfor der ikke stilles yderligere vilkår i tilladelsen.

Tilladelsen fritager ikke bygherre fra at tilvejebringe tilladelser ift. anden relevant lovgivning.

Baggrund

I februar 2018 indgik regeringen en aftale om at igangsætte en udbudsproces for indkøb af minimum 90 nye el-tog. De nye el-tog skal erstatte de dieseldrevne IC3- og IC4-tog. De nye tog vil blive leveret i perioden 2023-2029, og de første togsæt indsættes i drift i 2024.

DSB forudsætter, at de nye tog skal vedligeholdes i tre værksteder i eller tæt ved strategiske knudepunkter på banenettet, med ét i Aarhus og to i København, henholdsvis Godsbanegården og Helgoland. Værkstederne vil varetage forskellige funktioner i forhold til vedligehold af de nye el-tog. Bygningerne vil rumme vedligehold og klargøring af togsæt, bl.a. udskiftning og afretning af hjul. I tilknytning til værkstedet på Logistikparken i Årslev etableres en række jernbanespor til opstilling af togmateriel, og der anlægges tilslutning til Aarhus-Langå banen.

Den politiske aftale indebærer, at den kommende togleverandør skal være ansvarlig for vedligeholdelsen af el-togene. Vedligeholdelsen skal ske på værkstedsarealerne og i bygninger, der er opført og ejet af DSB. Der indgås en FSA (Full-Service-Agreement) med den kommende togleverandør, samt en lejeaftale med DSB om anvendelse af værkstedsbygninger og kontorfaciliteter. DSB vil fortsat have ansvar for klargøring og rangering på værkstedsarealerne.

Beskrivelse af projektet

Det nye værkstedsområde placeres ved transportcenteret i Logistikparken ved Årslev ca. 7,5 km fra Aarhus centrum, syd for jernbanen Aarhus-Langå og nordøst for sammenfletningen af E45 Østjyske Motorvej og Herningmotorvejen i det eksisterende erhvervsområde ved Rosbjergvej og Logistikparken.

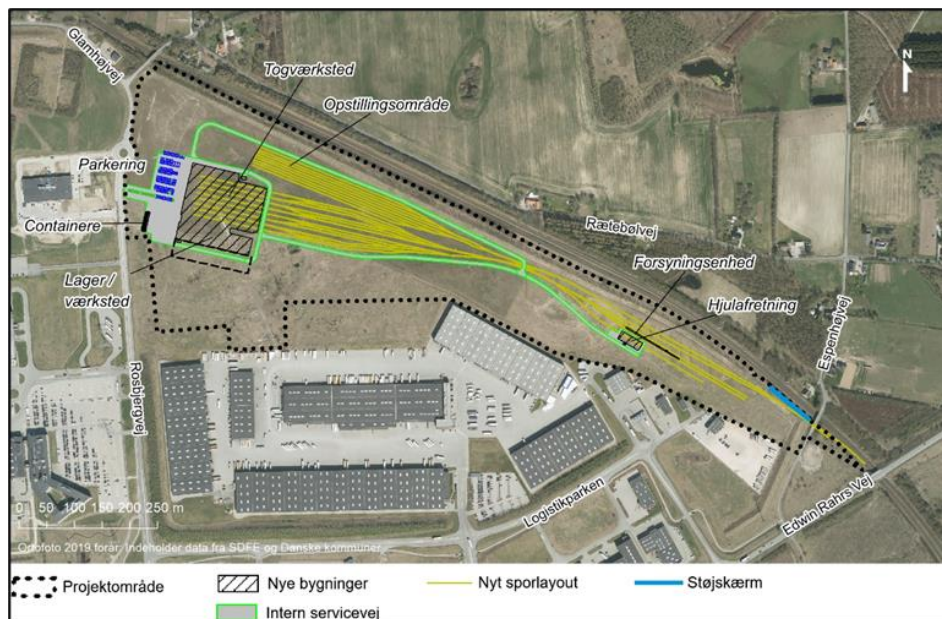
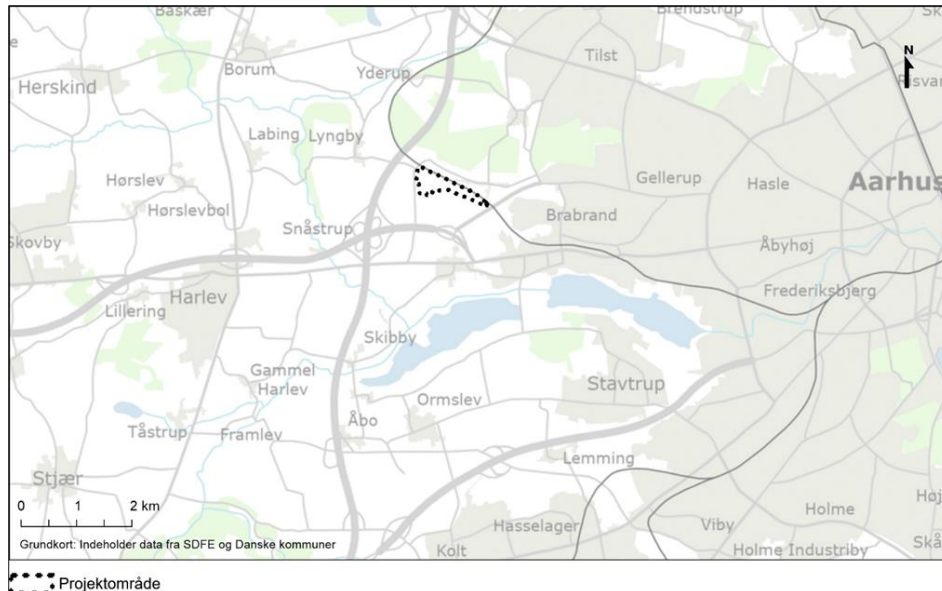
Området henligger i dag ubebygget og uden væsentlige anlæg eller beplantning. En stibro fører Espenhøjvej over jernbanen i områdets østlige hjørne. DSB har købt arealet.

Det nye værkstedsområde vil rumme funktioner til vedligehold af el-tog, lagerfaciliteter, administrationsbygning, p-plads samt en mindre bygning, hvor togenes hjul bliver afrettet. Derudover vil der være et sporområde til opstilling af togsæt - primært om natten, når togene ikke er ude at køre - samt en et område kaldet forsyningsenhed, hvor togene for tilført frisk vand og tømt fækali-tankene.

Projektområdet er ca. 286.220 m² (28,6 ha). Værkstedsbygningerne er op til 12 meter høje. Det forventes, at de nye værkstedsfaciliteter skal vedligeholde op til 19 togsæt om ugen.

Værkstedet forbindes med eksisterende jernbane Aarhus-Langå i den sydøstlige del af projektområdet. For at gøre det muligt at tilslutte det nye spor til værkstedet, skal den eksisterende stibro, der fører Espenhøjvej over jernbanen, nedrives. Efterfølgende opføres en ny og læn-

gere stibro stort set på samme sted. Mens den nye bro opføres, vil det ikke være muligt at benytte broen, og stitrafikken vil få en omvejskørsel via Silkeborgvej og Mariedalsvej, som er på ca. 5,4 km. Anlægsperioden er ca. 7 måneder.



Oversigtskort med projektområdet (stiplet sort strek).

Anlægsaktiviteter vil være jord- og belægningsarbejder, herunder terræntilpasning, udgravning til fundamenter, interne veje og gangstier og etablering af spildevand-, dræn- og regnvandsledninger. Opførelse af den nye stibro udføres i 2022. Jordarbejderne igangsættes i 2022,

mens de nye værkstedsbygninger, spor- og køreledningsanlæg, belysning mv udføres i perioden 2023 - 2025.

I Aarhus Kommuneplan er området udlagt til erhvervsområde med specifik anvendelse til tungere industri, transport- og logistikvirksomheder. Aarhus Kommune har besluttet, at gennemførelse af projektet forudsætter et nyt plangrundlag. Derfor har Aarhus Kommune, sideløbende med denne VVM-proces, gennemført en lokalplanproces, med kommuneplantillæg og miljøvurdering af planerne (miljørapport).

Projektet forhindrer ikke, at der på et senere tidspunkt kan anlægges en ny direkte jernbaneforbindelse mellem Silkeborg og Aarhus.

Baggrund for tilladelsen

Tilladelsen gives på baggrund af miljøkonsekvensrapportens vurdering om, at DSB's nye værksted i Logistikparken ved Årslev, Aarhus Kommune, kan etableres og drives uden væsentlige påvirkninger af miljøet, når projektet etableres inden for de fysiske og miljømæssige rammer og forudsætninger, som fremgår af miljøkonsekvensrapporten.

Der lægges især vægt på følgende i afgørelsen:

Det vurderes i miljøkonsekvensrapporten, at der i anlægsfasen vil forekomme støj fra almindeligt anvendt entreprenørmateriel såsom gravemaskiner, dumpere, lastbiler m.m. Herudover kan der i en kort periode blive anvendt rammeudstyr i forbindelse med byggeriet. De støjende anlægsarbejder vil kun foregå inden for få måneder og arbejdet udføres kun på hverdage i dagtimerne.

Anlæg af sporene til værkstedet skal overholde Aarhus Kommunes standardvilkår for byggeri og nedrivninger.

Heraf fremgår:

- At støjende aktiviteter må kun ske mellem kl. 7-18 på hverdage og kl. 7-14 på lørdage. Der er ingen støjgrænser i disse tidsrum.
- At der uden for ovennævnte tidsrum må aktiviteter på byggepladsen ikke medføre gener. I praksis betyder det, at der ikke kan bruges entreprenørmaskiner, motoriseret værktøj og slagværktøj i nærheden af beboelse.
- At ramning (fx pælefundering) og vibrering må som udgangspunkt kun ske i tidsrummet kl. 8-16 på hverdage.
- At støvgener fra facadebehandling, kørsel på byggepladsen mv. skal begrænses mest muligt ved afdækning eller vanding.

Der skal være væsentlige grunde til at fravige disse vilkår, og sker det, vil beboere i området normalt blive orienteret. Som nævnt ovenfor har Aarhus kommune i februar 2022 fraveget ovenstående vilkår.

Miljøpåvirkningen af grundvandet i anlægs- såvel som driftsfasen vurderes at være ingen/ubetydelig.

På det nye værksted vil der udelukkende blive serviceret el-tog, og miljøpåvirkningen fra emissioner herfra vil være ubetydelig.

Ud over de generelle procedurer, som følges ved håndtering af jord, forventes der ikke at være behov for særlige afværgeforanstaltninger i forhold til håndtering af overskudsjord og forebyggelse af jordforurening i anlægsfasen.

I forbindelse med udarbejdelsen af miljøkonsekvensvurderingen DSB, nyt værksted Logistikparken ved Årslev, Aarhus Kommune er udarbejdet en Natura 2000-væsentlighedsvurdering, hvor projektets potentielle virkninger på Natura 2000-områderne vurderes³.

Projektet vil ikke påvirke bevaringsmålsætningerne for naturtyper eller arter på udpegningsgrundlaget for det nærliggende habitatområde H233 - Brabrand Sø med opgivelser, eller medføre skade på Natura 2000-områdets integritet.

Naturen i området påvirkes, idet et hidtil ikke anvendt område nu overgår til intensiv anvendelse. Et stykke af en eksisterende bandedæmning fjernes, hvilket betyder reduceret mulighed for vandring mellem de tilbageværende dele af dæmningen for bilag IV arten markfirben. Pga. dæmningens orientering på det pågældende sted vurderes dette ikke at have større betydning for området mulighed for at understøtte en bestand af markfirben.

Det er Trafikstyrelsens samlede vurdering, at de ændringer projektet medfører ikke har en sådan karakter eller omfang, at det taler afgørende imod, at projektet etableres.

Offentlig høring

Trafikstyrelsen og Miljøstyrelsen har i forbindelse med sagens behandling forelagt miljøkonsekvensrapporten for Naturstyrelsen, Slots- og Kulturstyrelsen, Miljøstyrelsen, Erhvervsstyrelsen, Energistyrelsen, Danmarks Naturfredningsforening, Friluftsrådet, Ejendomsforeningen Danmark, Dansk Ornitologisk Forening, Fritidshusejernes Landsfor-

³ Bekendtgørelse nr. 451 af 08/05/2017 om overvågning, samordnet procedure og offentliggørelse ved vurdering af virkning på miljøet (VVM) samt om administration af internationale naturbeskyttelsesområder og beskyttelse af visse arter for så vidt angår statslige vej- og jernbaneprojekter, som ændret ved bekendtgørelse nr. 53 af 22/01/2018 om ændring af bekendtgørelse om overvågning, samordnet procedure og offentliggørelse ved vurdering af virkning på miljøet (VVM) samt om administration af internationale naturbeskyttelsesområder og beskyttelse af visse arter for så vidt angår statslige vej- og jernbaneprojekter.

ening, Landbrugsstyrelsen, Forsvarsministeriets Ejendomsstyrelse, Energinet, Aarhus Kommune og Moesgaard Museum.

Miljøkonsekvensrapporten har endvidere sammen med udkast til tilladelser fra Miljøstyrelsen og Trafikstyrelsen været i offentlig høring i perioden 17. december 2021 til 18. februar 2022.

Der indkom ikke bemærkninger i høringsperioden, der har haft betydning for Trafikstyrelsens afgørelse.

De indkomne bemærkninger er oversendt til bygherre og kommenteret i bilagte notat.

Offentliggørelse

Afgørelsen vil blive offentliggjort på Trafikstyrelsens hjemmeside i henhold til § 38 m i jernbaneloven, jf. § 8 i tilhørende VVM-bekendtgørelse.

Klagevejledning

Trafikstyrelsens afgørelser truffet i henhold til jernbanelovens kapitel 6a, herunder § 38 j, kan ikke påklages til transportministeren eller anden administrativ myndighed, jævnfør jernbanelovens § 115 a, stk. 1, og § 25, stk. 1, i Trafikstyrelsens delegationsbekendtgørelse⁴.

Såfremt Trafikstyrelsens afgørelser efter jernbanelovens kap. 6a ønskes efterprøvet ved domstolene, skal søgsmål til prøvelse være anlagt inden 6 måneder efter at afgørelsen er meddelt adressaten eller offentliggjort, jf. lovens § 115 a stk. 3.

Med venlig hilsen

Gert Agger
Specialkonsulent, VVM

Bilag: Notat om indkomne høringssvar

Kopi til: Ovenstående høringssvar

⁴ Bekendtgørelse nr. 2243 af 29/12/2020 om Trafikstyrelsens opgaver og beføjelser, klageadgang og kundgørelse af visse af Trafikstyrelsens forskrifter.