

Søby Havn

Carsten Nieburhs Gade 43  
1577 København V  
Telefon 7221 8800  
Fax 7262 6790  
nave@tbst.dk  
www.tbst.dk

Sagsnr.:TS6040202-00066

2021-000824

Dato: 07-07-2021

## **Tilladelse til udvidelse af Søby Havn**

Søby Havn har i 2015 søgt om at udvide havnen. Der er på daværende tidspunkt igangsat en proces for planlægning og miljøvurdering af udvidelsen, herunder gennemført en idefase og forbedet i perioden den 22. december 2015 til den 22. januar 2016 samt afholdt et borgermøde den 14. januar 2016.

Plan- og miljøvurderingsprocessen blev af flere årsager herefter forsinket, men blev genoptaget igen i april 2020.

Udvidelsen af Søby Havn omfatter følgende hovedpunkter:

- Udvidelse af arealerne til lastning og losning
- Udvidelse af arealer til havnerelateret virksomhed
- Udvidelse af lystbådehavnen
- Udvidelse af de ydre moler
- Opfyld på søterritoriet øst for havnen

Anlægget vil kunne anløbes af skibe større end 1.350 tons, hvorfor der er VVM-pligt for anlægget, jf. bilag 1, pkt. 8, i bekendtgørelse nr. 517 af 24. marts 2021 om vurdering af virkning på miljøet (VVM) af projekter vedrørende erhvervshavne og Københavns Havn samt om administration af internationale naturbeskyttelsesområder og beskyttelse af visse arter for så vidt angår anlæg og udvidelse af havne.

I forbindelse med behandling af projektet har myndighederne forholdt sig til kravene i VVM-bekendtgørelsen for land<sup>1</sup>, bekendtgørelse om

---

<sup>1</sup> Bekendtgørelse om vurdering af visse offentlige og private anlægs virkning på miljøet (VVM) i medfør af lov om planlægning, BEK nr 957 af 27/06/2016, <https://www.retsinformation.dk/eli/lta/2016/957>

miljømæssig vurdering af visse anlæg og foranstaltninger på søterritoriet<sup>2</sup>, og lov om miljøvurdering af planer og programmer<sup>3</sup>.

Der er udarbejdet en samlet VVM-redegørelse for projektet.

Trafikstyrelsen er tilladelses- og VVM-myndighed for anlæg og udvidelse af erhvervshavne, jf. § 2 i lov om havne. Styrelsen er myndighed for den del af projektet der vedrører erhvervshavnen, og som foregår på søterritoriet, mens Kystdirektoratet er VVM-myndighed for den del af projektet, der vedrører lystbådehavnen og opfyldning på søterritoriet øst for havnen.

I henhold til det forpligtende samarbejde mellem Ærø og Svendborg Kommuner er Svendborg Kommune VVM-myndighed for aktiviteterne på land, mens Ærø Kommune er myndighed for vedtagelsen af kommuneplantillæg og lokalplan for området. Trafikstyrelsen, Svendborg Kommune, Ærø Kommune og Kystdirektoratet har koordineret VVM-processen, og Svendborg/Ærø Kommune har haft den koordinerende rolle, hvilket blandt andet betyder, at det er dem, der har sendt sagen i høring i 2. offentlighedsfase på myndighedernes vegne.

VVM-redegørelsen blev færdiggjort september 2020, og har været i offentlig høring med henblik på tilladelse til projektet fra 9. oktober 2020 – 4. december 2020. I den efterfølgende periode er høringssvarene blevet behandlet, og projektet har forholdt sig til de indkomne bemærkninger.

### **Trafikstyrelsens afgørelse**

Trafikstyrelsen meddeler herved tilladelse til, at udvidelsen af Søby Havn kan ske i overensstemmelse med den udarbejdede miljøkonsekvensrapport, og på de vilkår, som fremgår nedenfor.

På baggrund af miljøkonsekvensrapporten meddeler Trafikstyrelsen, at der ikke skal udarbejdes konsekvensvurdering i forhold til nærtliggende Natura 2000-områder.

### **Tilladelsen gives på følgende vilkår:**

1. Såfremt anlægsarbejdet ikke er påbegyndt inden for 3 år efter tilladelsen er udstedt, bortfalder tilladelsen.
2. Under havstrategidirektivet er Danmark forpligtet til at overvåge, vurdere og opnå god miljøtilstand for undervandsstøj. Som et led i overvågningen af undervandsstøj skal der ifølge

---

<sup>2</sup> Bekendtgørelse om miljømæssig vurdering af visse anlæg og foranstaltninger på søterritoriet, BEK nr. 579 af 29/05/2013, <https://www.retsinformation.dk/Forms/R0710.aspx?id=152179>

<sup>3</sup> Lov om miljøvurdering af planer og programmer, LBK nr. 939 af 03/07/2013, <https://www.retsinformation.dk/eli/ta/2013/939>

direktivet foretages indberetning vedrørende undervandsstøj, impulsstøj (ramning) i forbindelse med anlægsarbejdet. Indberetningen skal omfatte:

- a. Tidspunkt for den støjende aktivitet (hvilken dag),
- b. position,
- c. lydniveau om muligt og
- d. en angivelse af hvilken aktivitet, der har forårsaget impulsstøjen.

Efter endt aktivitet udfyldes et registreringsskema for impulsstøj (vedlagt) og indberetningen sendes til Miljøstyrelsen Fyn [cekan@mst.dk](mailto:cekan@mst.dk) med cc til [vvm@tbst.dk](mailto:vvm@tbst.dk)

3. Bygge- og anlægsaktiviteterne må foregå mandag-fredag i tidsrummet 07.00-18.00.
4. Såfremt der opstår støvgener, skal der foretages afværgeforanstaltninger i form af befugtning af kørselsveje og krav om overholdelse af reducerede kørselshastigheder.
5. Indehaveren af tilladelsen er forpligtet til at vedligeholde anlægget i god forsvarlig stand.
6. Anlægget må ikke ændres væsentligt eller udvides uden Trafikstyrelsens godkendelse.
7. Tilladelsen eller anlægget må ikke uden forudgående tilladelse fra Trafikstyrelsen overdrages til andre.
8. Anlægget eller dele heraf kan af Trafikstyrelsen kræves fjernet for ejers regning, såfremt:
  - a. Anlægget ikke vedligeholdes, eller det ødelægges
  - b. Anlægget ikke længere anvendes som havn
  - c. Vilkår for tilladelsen ikke opfyldes eller overholdes

I forbindelse med en evt. fjernelse af anlægget skal området bringes i en stand så tæt på de forhold, som eksisterede inden anlæggets etablering, som muligt.

9. Såfremt anlægget ikke måtte blive fuldført, eller hvis Trafikstyrelsen af anden årsag finder det påkrævet, påhviler det tilladelsens indehaver at udføre de nødvendige foranstaltninger, herunder at fjerne anlægget eller dele af dette til sikring af, at anlægget ikke er til unødigt ulempe for berørte interessenter.
10. Efter en sådan fjernelse skal Trafikstyrelsen og Søfartsstyrelsen underrettes med dokumentation for, at den påbudte tilstand er etableret.
11. Anlægget skal snarest muligt efter arbejdets afslutning matrikuleres på ansøgers bekostning. Dokumentation herfor sendes til Trafikstyrelsen.
12. Det bemærkes endvidere, at en meddelt tilladelse kan fortabes, såfremt nogle af de for tilladelsen fastsatte vilkår ikke måtte blive opfyldt.

I miljøkonsekvensrapporten er der beskrevet en række forudsætninger for projektet jf. afsnit 2.7.1 i VVM-redegørelsen. Idet disse forudsætninger er indeholdt i vurderingerne, er det forudsat, at de overholdes i forbindelse med projektets udførelse.

Tilladelsen fritager ikke modtageren for pligt til at opnå tilladelser og godkendelser, der måtte være nødvendige for gennemførelse af projektet i henhold til anden lovgivning.

Tilladelsen fritager ikke ejeren af anlægget for et i forbindelse med dettes tilstedeværelse opstået civilretligt ansvar, ligeledes erstatter tilladelsen ikke privatretlige aftaler med fysiske og juridiske personer, som kan være berørt af projektet.

Trafikstyrelsen gør opmærksom på, at hvis der under anlægsarbejdet afdækkes kulturhistoriske fund, skal arbejdet straks indstilles, og der skal rettes henvendelse til Slots- og Kulturstyrelsen, jf. Museumslovens § 29h.

Samtidig med at anlægsarbejdet afsluttes, skal Trafikstyrelsen, Søfartsstyrelsen og Geodatastyrelsen underrettes herom med angivelse af anlæggets endelige position. Snarest herefter skal de samme myndigheder have tilsendt en færdigmelding, som dokumenterer, at projektet er opført i overensstemmelse med tilladelsen samt angiver anlæggets endelige position.

I tilfælde af, at anlægget fjernes skal Trafikstyrelsen, Søfartsstyrelsen og Geodatastyrelsen underrettes herom. Der skal tilsendes Trafikstyrelsen, Søfartsstyrelsen og Geodatastyrelsen dokumentation for re-etablering.

Da denne tilladelse omfatter en udvidelse af havnens landareal, skal der udarbejdes en revideret havneplan til ordensreglementet. Forslag til ordensreglement skal fremsendes til Trafikstyrelsen til godkendelse.

Trafikstyrelsen skal gøre opmærksom på bekendtgørelse 1351 af 29. november 2013 om sejladsikkerhed ved entreprenørarbejder og andre aktiviteter mv. i danske farvande.

### **Begrundelse for afgørelsen**

Trafikstyrelsen har ved afgørelsen om at give tilladelse til projektet lagt vægt på, at projektet ikke ses at have negativ indvirkning på havnens brugere og interessenter. Med de forudsætninger, der er beskrevet, ses projektet i forhold til miljøpåvirkninger ikke at have væsentlige negative konsekvenser for miljøet på søterritoriet.

Det ansøgte vil dermed ikke i sig selv eller i forbindelse med andre planer og projekter påvirke udpegningsgrundlaget for Natura 2000-områderne væsentligt. Nærmeste Natura 2000-områder er nr. 125

*Vestlige del af Avernakø, nr. 127 Sydfynske Øhav og nr. 197 Flensborg fjord, Bredgrund og farvandet omkring Als.*

### **Sagsfremstilling**

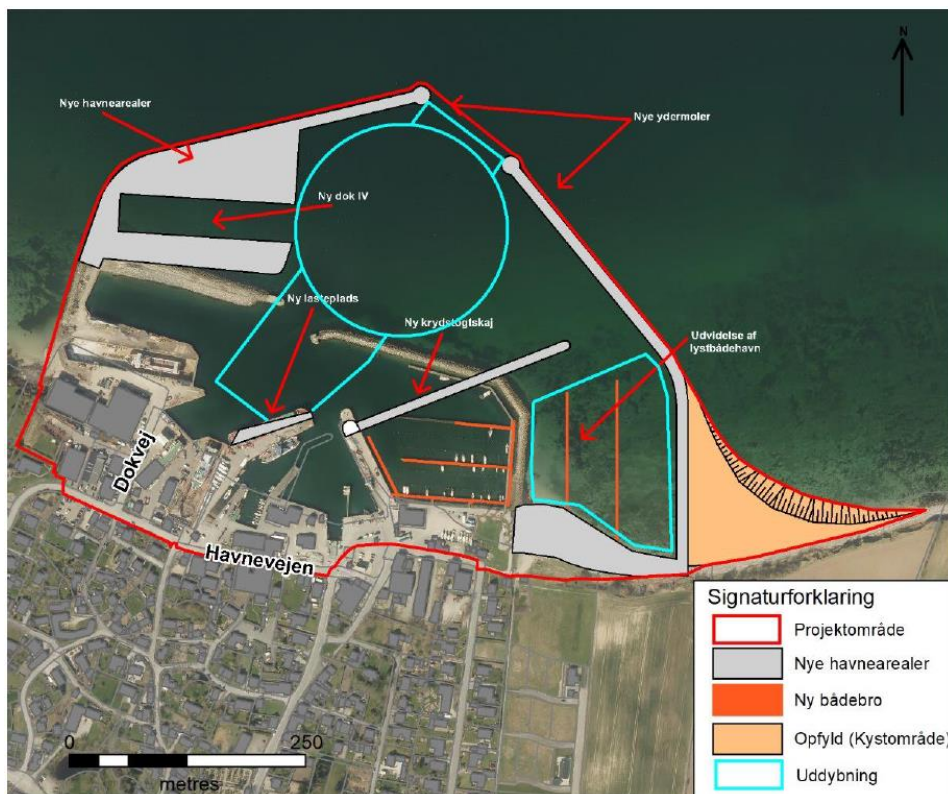
Søby Havn ønsker at udvide havnen, fordi forholdene for både lystbåde, færger og værftsaktiviteter er trange i havnebassinet. Samtidig har havnen svære besejlingsforhold. Havneudvidelsen giver bedre besejlingsforhold, skaber en større lystbådehavn, mulighed for at krydstogtskibe kan lægge til samt nye arealer til lastning og losning.

Søby Havn er den eneste af de tre ærøske havne, der ligger uden for de beskyttede Natura 2000-områder. Søby Havn er derfor den eneste havn på Ærø, der har en reel mulighed for at udvide i det omfang, der er nødvendigt for at sikre anløb af større skibe, så havnen fremtids-sikres, og de maritime arbejdspladser på Ærø kan udvikles.

Udvidelsen af Søby Havn omfatter følgende hovedpunkter:

1. Erhvervshavnen udvides mod nordvest, hvor der etableres arealer til havneaktiviteter og havnerelateret virksomhed, herunder arealer til oplagring af bulk-varer m.m. Der etableres en ny tørdok IV med mål op til 185 x 40 meter.
2. Lystbådehavnen udvides mod øst, hvorved antallet af lystbådepladser øges med omkring 100 % for at afhjælpe mangel på regulære liggepladser, som havnen i dag oplever i højsæsonen. Lystbåde adskilles i højere grad fra erhvervs- og færgetrafikken for at reducere risikomomenter og samtidig forbedres lystbådehavnen beskyttelse mod støj fra værftet samt for bølgeuro. Desuden etableres en ny servicebygning i forbindelse med lystbådehavnen.
3. Der etableres en kaj forbeholdt store træskibe og krydstogtskibe, da Ærø generelt mangler mulighed for anløb af krydstogtskibe.
4. I den nuværende havn etableres en laste- og lossekaj til større skibe for at give mulighed for mindre oplag af varer.
5. Havnen designes til skibe med en længde på 150 meter og en minimal bremselængde på 125 meter, da det er nødvendigt med mere plads i havnen for at lette manøvreringen for større skibe. Havnen vil dermed kunne anløbes af større skibe end i dag. Arealbehovet er på ca. 87.000 m<sup>2</sup>.
6. Der etableres et ca. 320 m langt og 17.000 m<sup>2</sup> stort opfyld på søterritoriet øst for havneudvidelsen, der danner et nyt kystområde og sikrer en mindsket tangophobning ved havnen.

Trafikstyrelsen er jf. Havneloven myndighed for den del af projektet der foregår på søterritoriet iht. punkt 1, 3, 4 og 5, herunder også dækmolerne.



Havneudvidelsen vil blive gennemført i etaper og vil medføre store anlægsaktiviteter, mens havnen er i drift. Der vil blive taget højde for havnens drift i anlægsfasen, dels ved den etapevise udbygning og dels gennem separering af skibstrafikken i anlægsperioden. Den nye havn vil efter udvidelsen have gode besejlingsforhold og en god adskillelse mellem lystsejlere, færger og værftssejlsads.

Trafikstyrelsen har sammen med Kystdirektoratet, Svendborg Kommune og Ærø Kommune forelagt projekt materialet for Søfartsstyrelsen, Fiskeristyrelsen, Naturstyrelsen, Miljøstyrelsen, Kystdirektoratet, Energistyrelsen, Erhvervsstyrelsen, Slots- og Kulturstyrelsen, Forsvarsministeriets Ejendomsstyrelse, Dansk ornitologisk forening, Danmarks Naturfredningsforening, Friluftsrådet, Ejendomsforeningen Danmark, Fritidshusejernes Landsforening og Øhavsmuseet.

VVM-redegørelsen har været i høring samt offentliggjort på Trafikstyrelsens hjemmeside i perioden 9. oktober til 4. december 2020.

Indkomne høringssvar og bemærkninger er nærmere beskrevet i vedlagte *Sammenfattende redegørelse*.

Høringssvarene har ikke givet anledning til yderligere vilkår.

## **Offentliggørelse**

Afgørelsen vil blive offentliggjort på Trafikstyrelsens hjemmeside i henhold til § 28 i bekendtgørelse nr. 517 af 24. marts 2021 om vurdering af virkning på miljøet (VVM) af projekter vedrørende erhvervs-havne og Københavns Havn samt om administration af internationale naturbeskyttelsesområder og beskyttelse af visse arter for så vidt angår anlæg og udvidelse af havne.

## **Lovgrundlag**

Tilladelse til udvidelse af havnen, herunder uddybning og opfyldning, er truffet i henhold til § 2 i Lov om havne jf. lovbekendtgørelse nr. 457 af 23. maj 2012.

Afgørelsen om Natura-2000 konsekvensvurdering er truffet i henhold til § 13 i bekendtgørelse nr. 517 af 24. marts 2021 om vurdering af virkning på miljøet (VVM) af projekter vedrørende erhvervs-havne og Københavns Havn samt om administration af internationale naturbeskyttelsesområder og beskyttelse af visse arter for så vidt angår anlæg og udvidelse af havne.

## **Klagevejledning**

Afgørelse om tilladelse til udvidelse af havnen, herunder uddybning og opfyldning kan ikke påklages til transportministeren eller anden administrativ myndighed, jf. § 32 i bekendtgørelse BEK nr. 2243 af 29/12/2020 om Trafikstyrelsens opgaver og beføjelser, klageadgang og kundgørelse af visse af Trafikstyrelsens forskrifter.

Med venlig hilsen

Nanna Vestergaard

Fuldmægtig

Kopi til:           Ovenstående høringsparter  
Bilag:             Sammenfattende redegørelse  
                      Registreringsskema for impulsstøj