

4046 Odense V - Gribsvad. Udbygning af Den Fynske Motorvej E20 mellem Odense Vest og Middelfart. Anmel- delse af Støjskærm ved An- debøller

Dato 9. maj 2018
Sagsbehandler Kasper Anias Møller
Mail kaam@vd.dk
Telefon +45 7244 3682
Dokument 18/04578-1
Side 1/7



Indhold

Indledning	3
Projektændring – Støjskærm ved Andebølle	4
Støjberegninger	4
Støjafskærmning.....	5
Miljøpåvirkninger	6

Indledning

Udbygningen af Den Fynske Motorvej E20 mellem Odense Vest og Middelfart er behandlet i VVM-redegørelsen fra 2008¹. Udbygningen blev efterfølgende vedtaget ved anlægslov i 2010². Anlægsloven omfatter en udvidelse af strækningen fra 4 til 6 spor inkl. nødspor, samt ombygning af en række tilslutningsanlæg.

Inden anlægsarbejdet igangsættes, gennemføres der en opdatering af plangrundlaget, detailprojektering, myndighedsbehandling, arealerhvervelse, udbud af anlægsarbejdet samt forberedende anlægsarbejder. Vejdirektoratet vil i den forbindelse foretage en vurdering af forudsætningerne som beskrevet i anlægsloven og VVM-redegørelsen. Der vil derfor være ændringer i projektet til anlæg i forhold til det oprindelige projekt fra VVM-redegørelsen. Ændringerne anmeldes til Trafik-, Bygge- og Boligstyrelsen (TBST), da styrelsen er VVM-myndighed for statslige vejprojekter.

Udbygningen er inddelt i tre etaper, hvoraf den første etape 4048 fra Middelfart til Nr. Aaby er gennemført.

Etape 4046 fra Odense V til Aarup er næste etape til udførelse. Anlægsarbejdet er planlagt til udførelse fra primo 2019 til ultimo 2020, og er emnet for denne anmeldelse.

Etape 4047 fra Gribsvad til Nørre Aaby anmeldes ændringer senere. Anlægsarbejdet er planlagt fra primo 2021 til ultimo 2022.

Tidligere er væsentlige projektændringer som må forventes at have en påvirkning af miljøet, anmeldt til TBST.

I den offentlige høring af VVM-redegørelsen i 2009, blev det besluttet at gennemføre nye støjberegninger og ”*revurdere placeringen af støjskærme på strækningen, herunder også i området ved Andebølle*”. På baggrund af disse beregninger, som nu er foretaget, vil Vejdirektoratet opføre en støjskærm ved Andebølle. Dette dokument omhandler netop anmeldelsen af denne støjskærm.

Støjskærmen forventes anlagt i 2021.

¹ Vejdirektoratet (2008): *Udbygning af Den Fynske Motorvej E20 mellem Odense Vest og Middelfart. VVM-redegørelse – Miljøvurdering – Rapport nr. 319.* København.

Vejdirektoratet (2008): *Udbygning af Den Fynske Motorvej E20 mellem Odense Vest og Middelfart. VVM-redegørelse – Sammenfattende rapport – Rapport nr. 318.* København.

Vejdirektoratet (2008): *Udbygning af Den Fynske Motorvej E20 mellem Odense Vest og Middelfart. VVM-redegørelse – Arealanvendelsesanalyse – Rapport nr. 320.* København.

² Lov nr. 524 af 26/05/2010: *Lov om udbygning af Fynske Motorvej mellem Odense Vest og Middelfart.*

Projektændring – Støjskærm ved Andebølle

Støjberegninger

Oprindelige støjberegninger

I VVM-redegørelsen fra 2008 er de støjmæssige konsekvenser vurderet i henhold til Miljøstyrelsens daværende hidtidige vejledning med tilhørende støjberegningsmodel og støjindikator for det døgn-ækvivalente støjniveau (LAeq). Miljøstyrelsen udgav medio 2007 en ny vejledning vedrørende beregning af støj fra veje. Efter den endelige høring som en del af VVM-processen foretog Vejdirektoratet en ny støjberegning med den nye støjberegningsmodel Nord2000.

En støjskærm ved Andebølle var oprindeligt ikke en del af projektet, men efter den offentlige høring, har Vejdirektoratet besluttet at undersøge opførelsen af en støjskærm ved Andebølle. Der er foretaget nye støjberegninger af støjen ved Andebølle i den nye model og med nye trafiktal.

Nyt trafikgrundlag

Trafiktallene fra VVM-redegørelsen fra 2008, er forældede og undervurderede den reelle trafikvækst. For at kunne udføre nye støjberegninger er det nødvendigt at foretage nye trafikberegninger. Det trafikale grundlag til beregning af motorvejsstøjen er foretaget med udgangspunkt i trafikgrundlaget for år 2030 som er baseret på Vejdirektoratets prognose for år 2025 (inkl. takstnedsættelse på Storebælt) og fremskrevet til år 2030 med 0,9 % tilvækst pr år.

Ved beregningerne er der anvendt trafikmængder på motorvejen (ÅDT) som anført i Tabel 1, som også angiver trafikmængderne for 2015 som forudsat i VVM-redegørelsen. Trafik på lokale veje er ikke inkluderet i beregningerne idet dette vil sløre resultaterne for skærmvirkningen i forhold til motorvejen.

Tabel 1: Årsdøgntrafik for de undersøgte scenarier og for 2015 som forudsat i VVM-redegørelsen

Fra	Til	Tilslutningsanlæg	ÅDT 2030 nye beregninger	ÅDT 2015 VVM-redegørelse
Vissenbjerg	Aarup	TSA 54-55	80.528	64.782

Nye støjberegninger ved Andebølle

Der er gennemført en ny støjberegning³ (Nord2000) med de ændrede forudsætninger, herunder nye trafikmodelberegning og ændret belægning.

Resultater af nye støjberegninger ved Andebølle

Konklusionerne i de nye støjberegninger, i forhold til projektet i VVM-redegørelsen er overordnet:

³ Vejdirektoratet (2018): *Udbygning af Den Fynske Motorvej E20 Etape 4046 Odense – Gribsvad. Vurdering af støjskærmscenarier – Andebølle og Gadsbølle. Baggrundsrapport: Støjskærme*. SWECO, juni 2018.

- Antallet af støjbelastede boliger ($L_{den} \geq 58$ dB) efter udbygningen, uden støjafskærmning ved Andebølle, er beregnet til 78 i Andebølle.
- Antal støjbelastede boliger ved en 5 m høj støjskærm (ca. 1540 m lang) er opgjort til 29 boliger i Andebølle.

Beregningsresultaterne af den valgte støjafskærmning ved Andebølle fremgår af tabel 2 (støjbelastede boliger) og tabel 3 (støjdæmpning). Som det fremgår kan der opnås en god støjdæmpning for 77 boliger ved etablering af en 5 m høj støjskærm med en længde på ca. 1540 m.

Tabel 2: Beregnede støjbelastede boliger ved Andebølle ved forskellige afværgeforanstaltninger

Andebølle:	L_{den}					Støjbelastet ≥ 58 dB	SBT
	Situation	58-63 dB(A)	63-68 dB(A)	68-73 dB(A)	73-78 dB(A)		
Uden afskærmning (ref.)	72	5	1	0	0	78	8,34
5 m skærm (1540 m lang)	28	1	0	0	0	29	2,65

Tabel 3: Beregnet lyddæmpning ved boliger ved Andebølle den valgte afværgeforanstaltning

Andebølle:	Dæmpning				
	Situation	0-1 dB	1-3 dB	3-6 dB	>6 dB
5 m skærm (1540 m lang)	1	28	47	1	77

Støjafskærmning

Grundlag fra VVM-redegørelsen

I VVM-redegørelsens miljøvurdering fra 2008 forudsættes det ikke at der etableres støjafskærmning ved Andebølle, men i Vejdirektoratets høringsnotat efter den offentlige høring fremgår det at Vejdirektoratet vil undersøge en støjskærm ved Andebølle (s. 75)⁴.

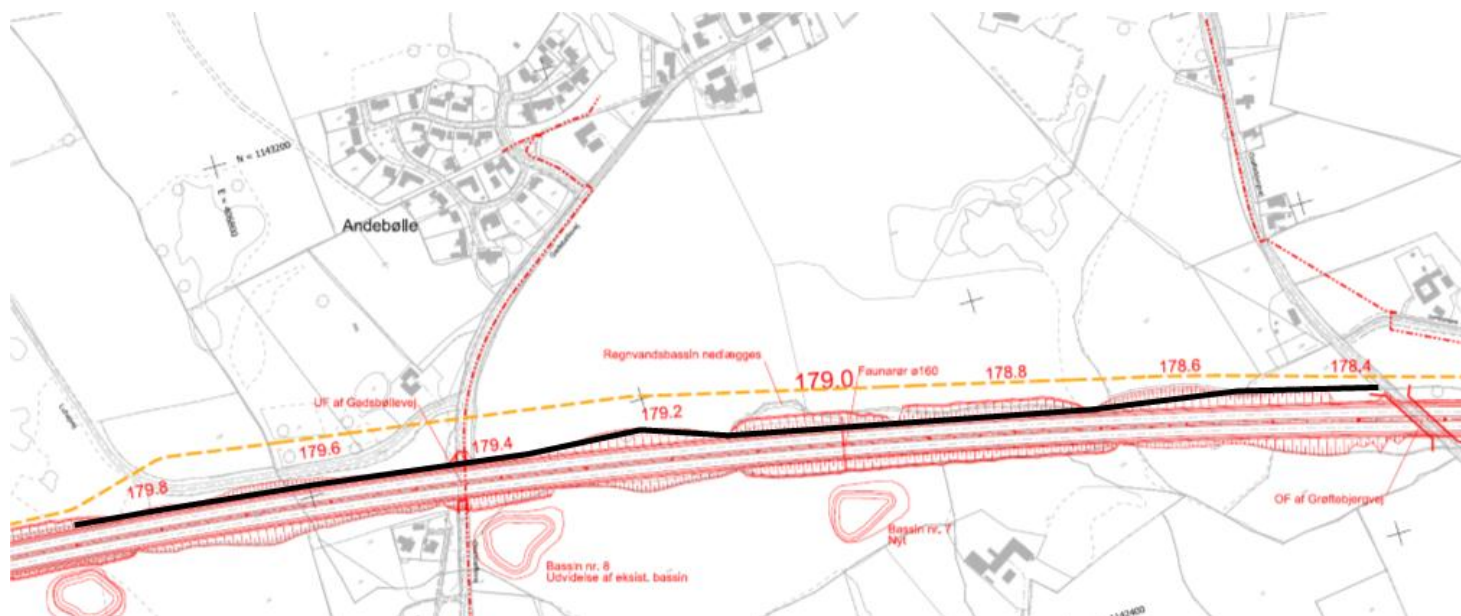
Støjafskærmning til anlæg ved Andebølle

For at opnå en betydelig dæmpning af støj ved boliger i Andebølle anlægges en 5 m støjskærm nord for motorvejen mellem Grøftebjergvej (st. 178,4) og forløbsændringen af Luhøjvej (st. 179,9). Den samlede afskærmning ved Andebølle er dermed ca. 1.540 m. Støjafskærmningen betyder at der opnås en dæmpning på mellem 0 og over 6 dB for 77 boliger i Andebølle, heraf vil 48 opleve en beregnet dæmpning på 3 dB eller mere. Støjbelastningstallet vil efter afværgeforanstaltninger være på 2,65, og 29 boliger vil opleve en beregnet støj på mere end 58 dB. Dette skal sammenholdes med at der uden afskærmning mod Andebølle vil være et beregnet støjbelastningstal på 8,34 og 78 boliger vil opleve en støj på over 58 dB.

Støjskærmen placeres så tæt på vejen som muligt, men de steder hvor vejen ligger i afgravning, vil skærmen blive placeret på toppen af skråningen hvis det lader sig gøre, da det beregningsmæssigt vil give en bedre støjafskærmning.

⁴ Vejdirektoratet (2009): *Udbygning af Den Fynske Motorvej E20 mellem Odense Vest og Middelfart. VVM-redegørelse – Høringsnotat vedrørende den offentlige høring i perioden 7. juli – 15. september 2008*. København.

Placeringen af støjafskærmningen fremgår af figur 1.



Figur 1: Omtrentlig placering af støjskærm ved Andebølle (sort streg).

Det skal bemærkes at støjberegningerne er lavet på baggrund af en støjskærm i samme dimensioner placeret ca. 300 m længere mod vest, end beskrevet og vist på figur 1. Ved at flytte støjskærmen 300 m mod øst, forventes det at kunne opnå en støjdæmpning af boligerne placeret på Grøftebjergvej, og effekten af støjskærmen vil formentlig kunne forbedres. Dette vil blive påvist ved supplerende støjberegninger.

Miljøpåvirkninger

Skærmens største miljøpåvirkning vil være at mindske støjen fra vejen til bysamfundet ved Andebølle.

Selvom landskabet på lokaliteten, er udpeget som "Større sammenhængende landskab" i Assens Kommuneplan, anlægges støjskærmen imidlertid i et område hvor der i dag er høje træer langs med vejen. Denne del af vejen kaldes i den landskabelige analyse i VVM-redegørelsen for "korridoren"⁵ (s. 17), og støjskærmen vil være med til at bibeholde fornemmelsen af korridoroplevelsen når der køres på vejen.

En del af de eksisterende træer vil blive fældet i forbindelse med anlægsarbejderne, men Vejdirektoratet vil forsøge at minimere antallet af fældede træer, og træbæltet langs med motorvejen vil blive genetableret ved ny tilplantning. Efter anlægsarbejdet vil støjskærmen bibeholde opfattelsen af en korridor i landskabet, og træerne vil med tiden omslutte støjskærmen igen, så den visuelle påvirkning af støjskærmen vil være minimal.

⁵ Vejdirektoratet (2008): *Udbygning af Den Fynske Motorvej E20 mellem Odense Vest og Middelfart. VVM-redegørelse – Sammenfattende rapport – Rapport nr. 318.* København.

Støjskærmen vil ikke forstærke barrierevirkningen for vilde dyr, da motorvejen forvejen er en massiv barriere. Det planlagte faunarør anlægges stadig, og åbningen føres til bagsiden af støjskærmen, som derved kan fungere som ledehegn til faunarøret.