

# GRUNDEJERFORENINGEN ARTILLERIVEJ SYD



Kystdirektoratet  
Højbovej 1  
7620 Lemvig

Att.: Hans Erik Cutoi-Toft

c/o  
NCC Property Development A/S  
Østmarken 3B  
2860 Søborg

Telefon: +45 2488 7420  
Telefax: +45 3910 3920  
E-mail: hnr@ncc.dk  
CVR nr.: 32 42 33 45

22. april 2013

Vedr.: Artillerivej Syd, Lokalplan 410, udgravning og etablering af vig fra Københavns havn.

Kære Hans Erik,

Jeg sender hermed ansøgningen med samtlige bilag igen, da jeg har indtryk af at mailen jeg sendte var for stor til at du kunne modtage den. Jeg har lagt samtlige dokumenter på den vedlagte hukommelsesstick.

Jeg ser frem til en hurtig og smidig sagsbehandling.

Med venlig hilsen



Henrik Norrild  
Formand

Grundejerforeningen Artillerivej Syd  
c/o NCC Property Development A/S  
Østmarken 3B  
2860 Søborg

# GRUNDEJERFORENINGEN ARTILLERIVEJ SYD



Kystdirektoratet  
Højbovej 1  
7620 Lemvig

c/o  
NCC Property Development A/S  
Østmarken 3B  
2860 Søborg

Telefon: +45 2488 7420  
Telefax: +45 3910 3920  
E-mail: hnr@ncc.dk  
CVR nr.: 32 42 33 45

19. marts 2013

Vedr.: Artillerivej Syd, Lokalplan 410, udgravning og etablering af vig fra Københavns Havn.

Med nærværende skrivelse, inkl. bilag, ansøges hermed om tilladelse til at udføre den i lokalplan 410 viste landskabeligt formede "kanal" (i det efterfølgende kaldet vigen)

Lokalplan 410 blev endelig vedtaget og bekendtgjort 12. december 2006. Umiddelbart herefter ramte den finansielle krise også Danmark, og flere planlagte byggerier indenfor lokalplanområdet gik desværre i stå. Indenfor det sidste par år, er områdets centrale beliggenhed og spændende masterplan heldigvis blevet begunstiget af flere investorer bevågenhed og flere byggerier er allerede nu blevet gennemført og flere er på vej.

Således har NCC Bolig A/S, som er ejer store dele af arealet både nord og syd for vigen, allerede afleveret de første 47 rækkehuse og er pt. i gang med opførelsen af 2 ud af tre bolighøjhuse. De næste planer er opstart af salget af de 25 strandhuse som ligger umiddelbart ud til vigen, på vigens sydside.

I forbindelse med salg og gennemførelse af disse boliger, er det nødvendigt at gennemføre projektet for vigen for en færdiggørelse i 2014, hvorfor vi for nuværende ansøger om tilladelse til dette anlæg. Som nedenfor beskrevet:

## Generelt

I lokalplan 410 er vigen tænkt udformet med en direkte forbindelse fra havneløbet og ca. 2/3 frem mod den nylig omlagte Artillerivej. Den sidste 1/3 af vigen var tænkt udført som et vandtrappeanlæg med beskeden vanddybde, som tilgodeså en underliggende parkeringskælder, samt betryggende soppe-muligheder for børn og voksne.

I takt med udviklingen af lokalplanområdet hæves terrænet i sin helhed med ca. 400 mm for at sikre bedre mod havnens opstuvning i forbindelse med fremtidens kraftige regnskyl. For at gøre vigen og stranden et tryggere og sikre sted at færdes, blev det efter aftale med den daværende stadsarkitekt Jan Christiansen besluttet at hæve vandstanden i vigen til en vandspejlskote på 1,5 meter med en max. vanddybde på 2 meter. Dermed er afstanden fra den indre kajkant til vandspejlet minimeret. Den inderste del af vigen har derfor skiftet status fra en egentlig kanal med direkte indløb fra havnen til en indsø. Vandforsyningen vil ske som hidtil planlagt, ved indpumpning af vand fra havnen, men nu med et naturligt overløb i samme tracé som den planlagte broforbindelse i Islands Brygges forlængelse.

## Vigen

Helhedsindtrykket af vigen er en indskæring fra havneløbet i vest til Ny Artillerivej og fælleden i øst, med den ovenfor nævnte ændring i vandspejlskoten.

Der er forskel i udtrykket på den nordlige og den sydlige side, men også i øst-vestlig retning er der variation. For at sikre vandkvaliteten i vigen pumpes der vand ud fra den østligste ende. Der er dermed hele tiden vandgennemstrømning fra øst mod vest. Vandet udspringer i de øverste terrasseringer med effekten af brusende eller sprøjtende vand, der skaber en levende overflade.

I den østligste del af vigen ligger bunden og vandspejlet i et højere niveau hvorfra vandet løber ned over en række terrasseringer så vigen trapper jævnt ned i spring på ca. 150 mm indtil det til sidst rammer havnens vandspejl. Terrasseringen etableres med 'kar' af beton, med varierende vanddybder. Der etableres et skot/ventil så tømning og rengøring af kar er mulig. Terrasseringen af vigen giver mulighed for at variere vandets udtryk fra niveau til niveau. Bassinerne vil udgøre den børnevenlige del af stranden og badefaciliteterne. Bassiner/kar etableres med varierende vanddybder fra 150 – 500 mm for at kunne tilgodese varierende anvendelse for børn. Vanddybden i Vigen vil være 2.00 m.

Den østligste del af Vigen er velegnet til soppebassin og vandlegeplads for både større og mindre børn. Resten af Vigen har en dybde der er velegnet til svømning m.v. Begge dele har stor attraktionsværdi. Den øverste terrasserings af Vigen har kontakt med den mindre pladsdannelse ved Terrassehuset og overgangen fra pladsen til vandet bliver 'flydende' således at pladsen får en tæt kontakt til vandelementet.

På sydsiden af Vigen er fælledkarakteren bevaret nærmest helt ned til vandkanten. Bredanlæg etableres med plantninger med et selvsået og fælledagtigt udtryk. Vigen afgrænses her af private boliger samt bredanlæg med spunskant/stenkastninger med græsser og siv.

På sydsiden skal der være fri adgang for alle på de tilgængelige kyststrækninger. Mellem bygningerne etableres ydmyge trappeanlæg, der har kontakt ned til vandet.

Beplantningen langs kanterne på sydsiden er tagrør, fælledgræs og træer og buske der knytter sig til fælleden såsom pil, tjørn og birk.

Det skal være muligt at bade fra trappeanlæggene. Her skal det være muligt at sætte sig ned til vandet på trappeanlægget og nyde vandets lyde og lys i en rolig stund. Da passagerne mellem boligerne ned til vandet kun er 10-15 m bredde og det ikke er muligt at gå hele vejen langs sydsiden af vigen, vil sydsiden fremstå mere privat end nordsiden.

## **Stranden**

Stranden ligger et niveau lavere end strandpromenaden. Der er trin og plateauer i forbindelse med klitlandskabet ved kanten af promenaden, der sikrer adgangen til stranden. Langs kanten er der mindre klitter, der river sig løs fra kanten og ligger flydende og forskudt i sandet. Disse elementer er lægivende og rumdannende og fungerer, lige som kanten på promenaden, som møblering. Stranden afgrænses mod vandet af et 800 mm bredt trædæk, i et svunget forløb med stenkastning foran sandstranden. Denne brede træplint danner overgangen mellem strand og vig og formidler adgangen. Selve stranden ligger ca. 1 m højere end normalvandstanden i havnen, og der etableres flere steder trappeanlæg så der er adgang til vandet fra stranden.

På stranden er plads til solbadning boldspil og leg som beachvolley, petanque og strandtennis. Der er bademuligheder fra trappeanlæggene eller fra stensætningen, som etableres med sten så store at ophold på dem er mulig. Stranden vil blive brugt af folk fra nær og fjern.

## **Bro**

### **Placering**

Københavns Kommune har besluttet at en broforbindelse over vigen skal ligge helt ude ved havnepromenaden som vist på tegning. Broens udformning er endnu ikke afklaret design og konstruktionsmæssigt. Broen skal danne gang- og cykelforbindelse mellem promenaden langs havnen og en fremtidig fortsættelse af gang- og cykelforbindelse langs med havnen mod syd.

### **Belysning**

Adgangsvejen på broen vil blive oplyst jf. krav til adgangsveje.

## **Vandudskiftning**

Vandet i Vigen udskiftes hver 5te dag for at sikre at vandet kan anvendes til bl.a. badeformål.

Vigen vil rumme ca. 16.800 m<sup>3</sup> vand, som skal pumpes ind i løbet af 5 dage. Dette svarer til et pumpeflow på 140 m<sup>3</sup>/t.

Systemet udføres med 2 pumper á 70m<sup>3</sup>/t, der via to ledninger pumper friskt vand fra havnen til hhv. den østligste ende af Vigen og den sydligst ende af Vigen, hvor den naturlige vandudskiftning vil være mindst.

Pumperne dimensioneres med et vist overtryk ved pumpeledningernes udløb. Dette overtryk vil muliggøre, at der ved udløbene kan etableres springvand, såfremt dette måtte ønskes. Alternativt kan trykket reduceres med 30 - 50 % energibesparelse til følge.

## **Systembeskrivelse**

- Der etableres en landbaseret pumpebrønd Ø 1500mm med plads til 2 pumper på den nordlige side af Vigens indløb.
- Pumpebrønden forsynes med vandindtag fra havnen gennem et ca. ø300 mm indtag.
- Pumpebrønd og vandindtag placeres frostfrit.
- Pumpebrønden udføres med guide-rør og bundkoblinger med henblik på nem pumpe-servicering.
- Pumperne udstyres ikke med traditionel automatik, men blot med start/stop, da det forventes at systemet skal pumpe 24 timer/døgn i sommerhalvåret evt. hele året.
- Ø75 mm trykledningerne tilsluttes pumperne direkte (uden ventiler).
- Trykledningerne nedgraves (frostfrit) i bunden af Vigen.
- Det skal fastlægges hvorledes trykledningerne afsluttes (fordelingssystem eller dyser for springvand).
- Der er i den foreslåede konfiguration regnet med mulighed for et springvand på ca. 2,5 meters højde. Det giver en el-besparelse, hvis vandet fordeles uden brug af springvand.
- Trykledning (Ø) til Vigen øst ca. 350m
- Trykledning (S) til Vigen syd ca. 200m

Tryktab for Ø75 mm trykledning er 10 m VS ( $v=1\text{m/s}$ ).

## **Indskæring fra havnen**

Den vestligste 1/3 af vigen udformes som en dissideret indskæring fra havnen. Afgrænsningen af indskæringen mod nord og syd sker ved etablering af spuns, for at danne afgrænsning henholdsvis mod parkeringskælder samt cykelsti.

Mod nord anlægges passage for gående trafik samt en træbrygge/anlægsbro for mindre både og joller.

## **Overløb og krydsende ledninger**

I forbindelse med hævning af vigens indre vandspejl, skabes et naturligt overløb i tracéet for Island Brygges forlængelse. Udformning og konstruktion af overløbet er ikke endelig besluttet.

I dette tracé og i forbindelse med konstruktionen for overløbet, etableres et antal foringsrør under Vigen hvori de krydsende forsynings- og afløbsledninger placeres.

### **Anlægsteknik**

Der er udført en forklassificering af jorden i området. Forklassificeringen viser, at der træffes forurenede jord i en del af fyldjorden i den kommende vig. Forklassificeringen og disponeringen af forurenede jord vil blive afhandlet med Miljøkontrollen.

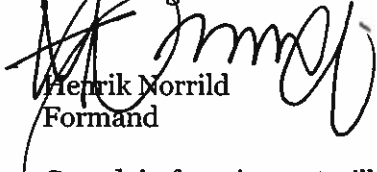
I forbindelse med udgravning af Vigen vil forurenede jord blive fjernet. I de områder hvor der er truffet forurening dybere end den fremtidige havbund, vil den forurenede jord blive forsejlet med membraner eller udskiftet med rene materialer.

Det kan endvidere tilføjes, at der er indsendt en §8-ansøgning til Miljøkontrollen.

For at sikre, at grundvand fra de omgrænsede områder med fyldjord ikke trænger ud i Vigen, vil skråningerne beskrevet ovenfor blive opbygget med henholdsvis spuns/membraner.

Jeg vedlægger senest rev. situationsplan. Øvrige snit og projekttegninger er ikke oprettet siden beslutningen om at hæve vandspejlet i den inderste del af vigen blev foretaget. I fald der måtte være brug for supplerende materiale for jeres sagsbehandling er I velkommen til at rette henvendelse herom, også i fald der måtte være brug for er afklarende møde. Jeg ser meget frem til Kystdirektoratets godkendelse af projektet.

Med venlig hilsen



Henrik Norrild  
Formand

Grundejerforeningen Artillerivej Syd  
c/o NCC Property Development A/S  
Østmarken 3B  
2860 Søborg

Bilag: Situationsplan, Jordhåndteringsrapport fra Jord & Miljø af 10. marts 2008, §8 tilladelse fra Københavns Kommune, Center for Miljø – som senere er blevet forlænget.

**NB!**  
**TEGNING ER IKKE**  
**ARBEJDSTEGNING,**  
**KUN TIL PRISSÆTNING**

Rev. nr.:	Rev. dato:	Rev. tekst:	Rev. tegnet af:	Rev. kontrolleret af:	Rev. godkendt af:
04 A	2013.03.05	Midlertidig tilkørsel til Artillerivej fra Thorvald Borgs Gade indsat	MTJ	PRN	NJ
04	2013.03.01	Rev. af vigen. Projekt Strandhusene. Nye vejnavne påført plan. NOTE: (skitse)projekt for Hollænderhusene og Kræmmerhuset skal afklares med GAS	MTJ	PRN	NJ
03	2012.06.20	Ny broplacering, db.rettet cykelsti, Nordkranens Portus projekt, Walls byggefelter	ATJ	PRN	NJ
02	2012.02.21	Opdateret med byggefelter syd for Vigen og B4, B5, B6,B7 og H-grundene (fodafttryk ikke afklarede)	PRN	MHS	NJ
01	2010.08.11	Opdateret Ny Artillerivej m grundlag af d. 2010.06.17	PRN	AKS	NJ

BYGGERE: GRUNDEJERFORENINGEN ARTILLERIVEJ SYD V / NCC PROPERTY DEVELOPMENT A/S  
 ØSTMARKEN 3B 2860 SØBORG TLF +45 39 10 39 10 FAX +45 39 10 33 69



# ARTILLERIVEJ SYD

## BYGGEMODNING - HOVEDPROJEKT

Emne: SITUATIONSPLAN

Tegnet af: LF    Kontrolleret af: PRN    Godkendt af: RD

Sags nr.: 05070

Dato: 2008.03.10

Måt: 1:1000

☐	COWI A/S	PARALLELVEJ 2	2800 KGS. LYNGBY	TLF +45 45 97 22 11	FAX +45 45 97 22 12
☐	JORD & MILJØ A/S	EREMITAGEPARKEN 341	2800 KGS. LYNGBY	TLF +45 35 82 04 02	FAX +45 35 82 19 77
☐	LE34	ENERGIVEJ 34	2750 BALLERUP	TLF +45 77 33 22 22	FAX +45 77 33 22 99
■	SCHØNHERR LANDSKAB	ESPLANADEN 8C. 4TV.	1263 KØBENHAVN V.	TLF +45 33 18 61 80	FAX +45 33 18 61 99

Terrassehuset  
(K. Wilhelmsen)

1000

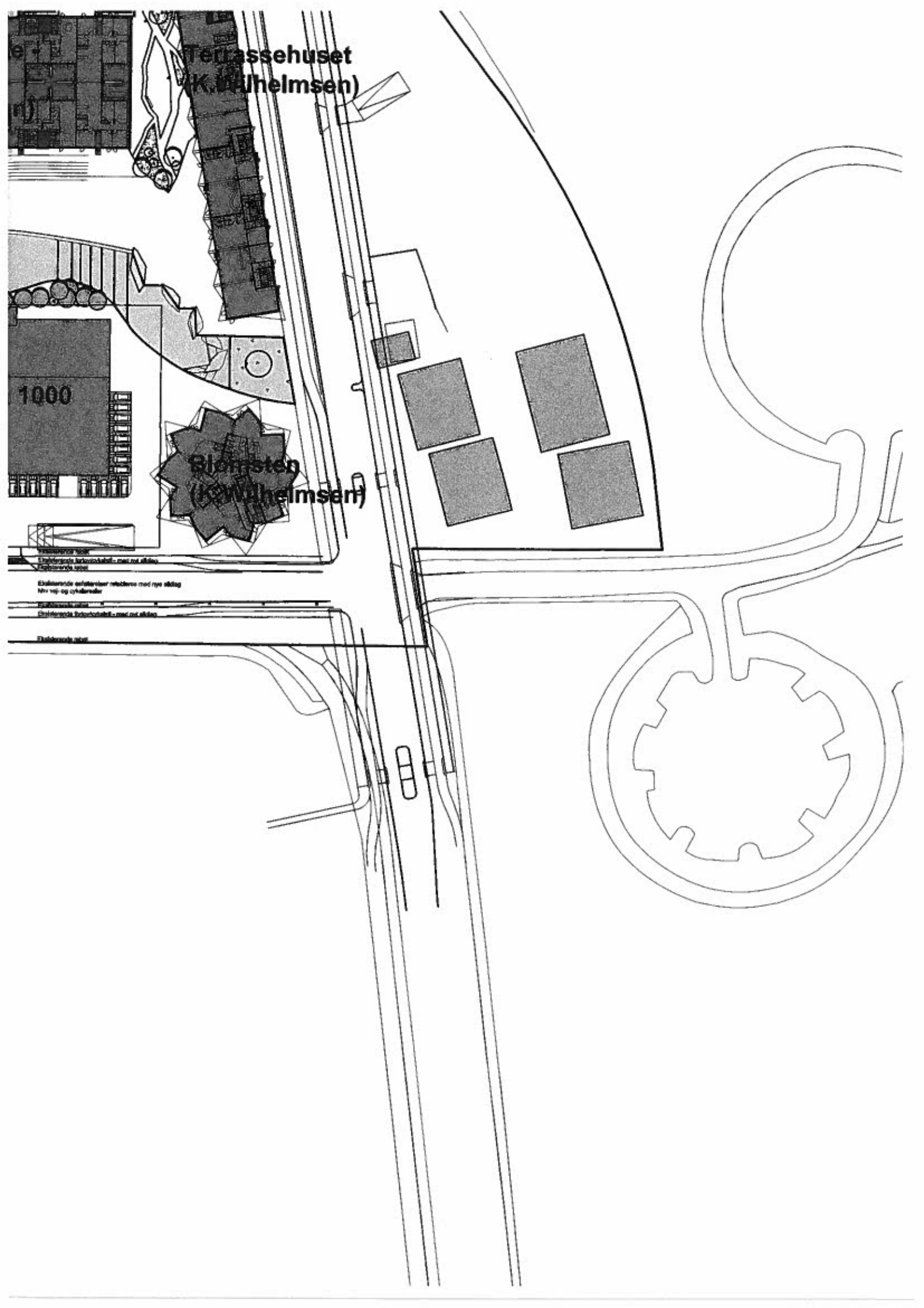
Blomsten  
(K. Wilhelmsen)

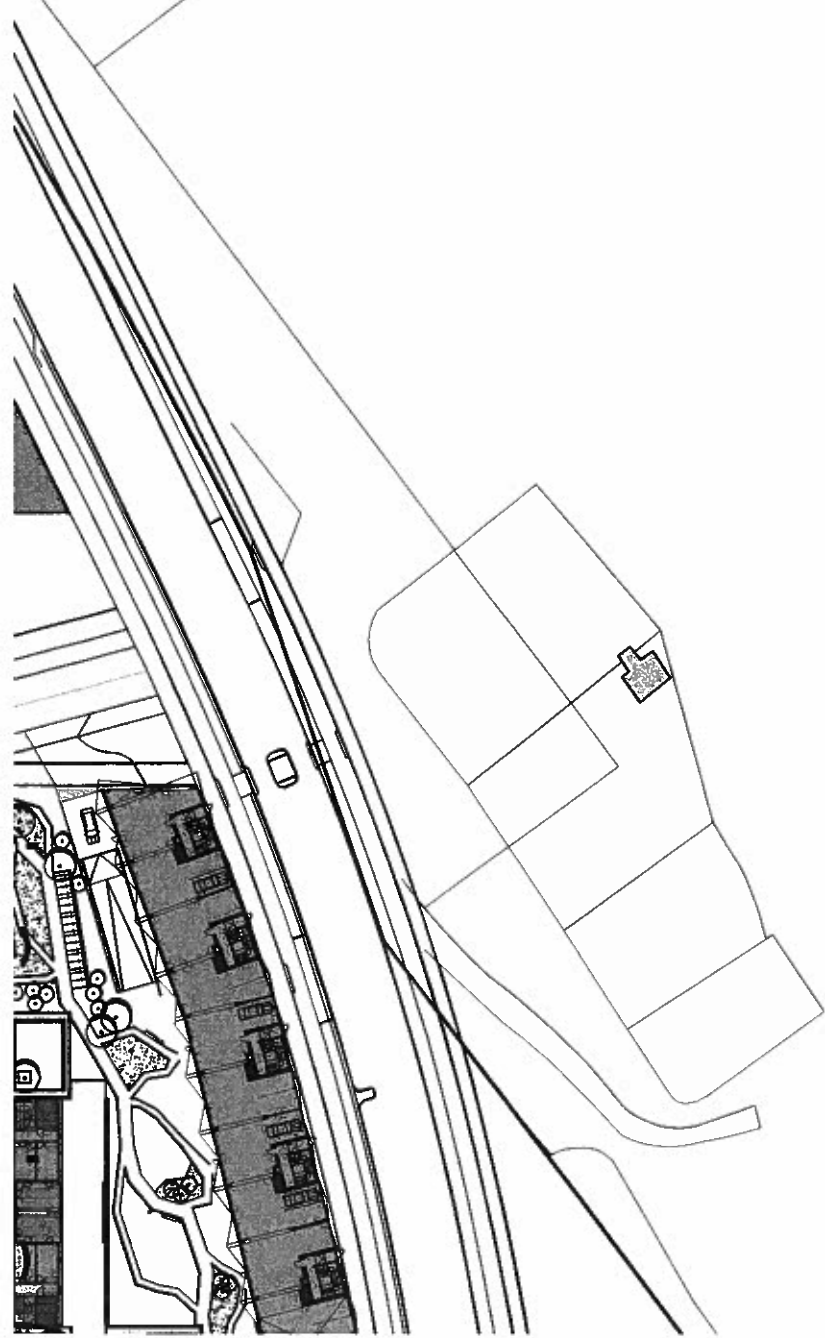
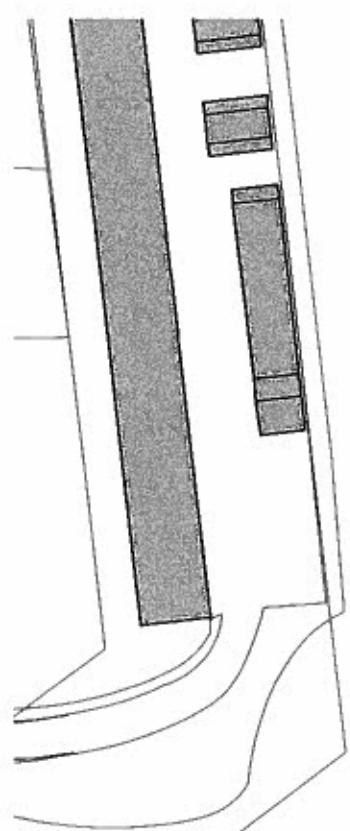
Eksteriørarbejde  
Efterfølgende arbejdsområde - med nyt afløb  
Efterfølgende arbejde

Eksteriørarbejde relaterede med nye stier  
Nyt vej- og cykelstier

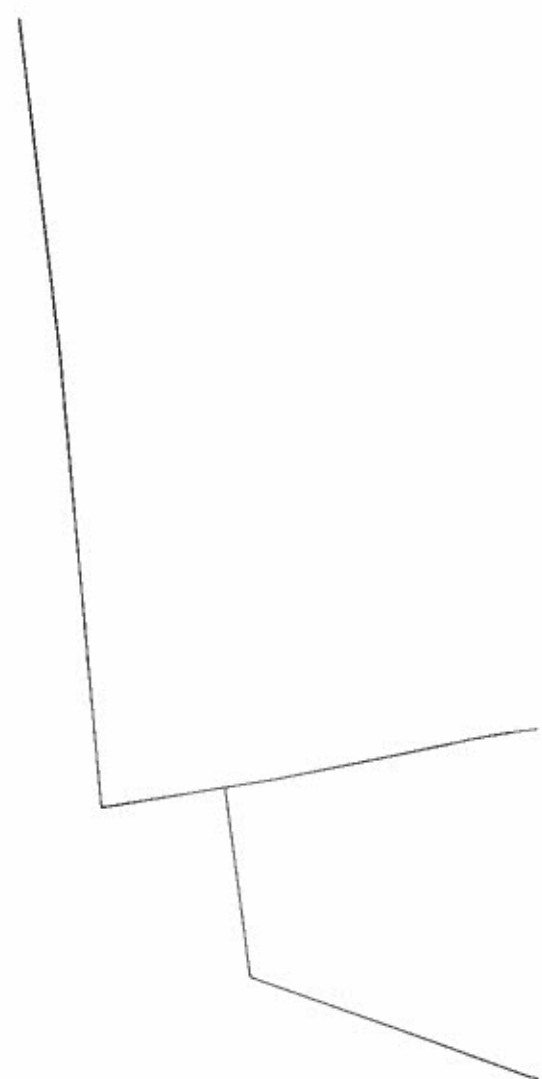
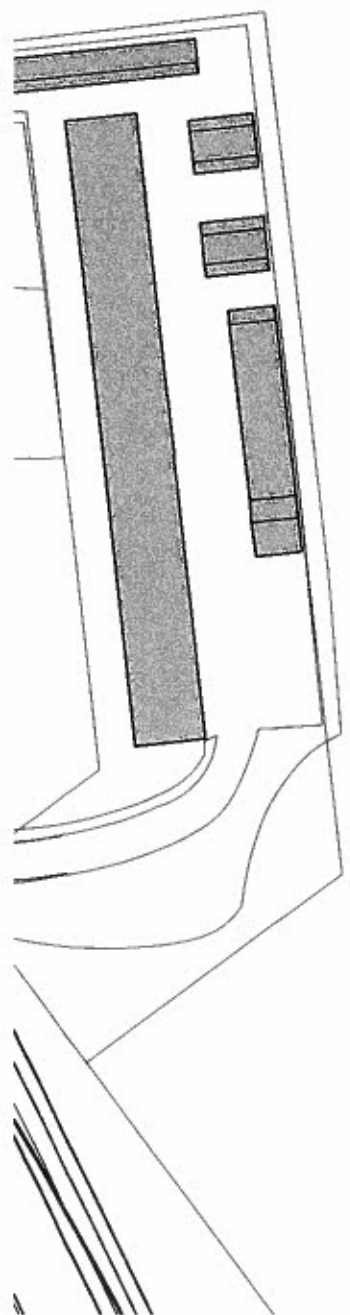
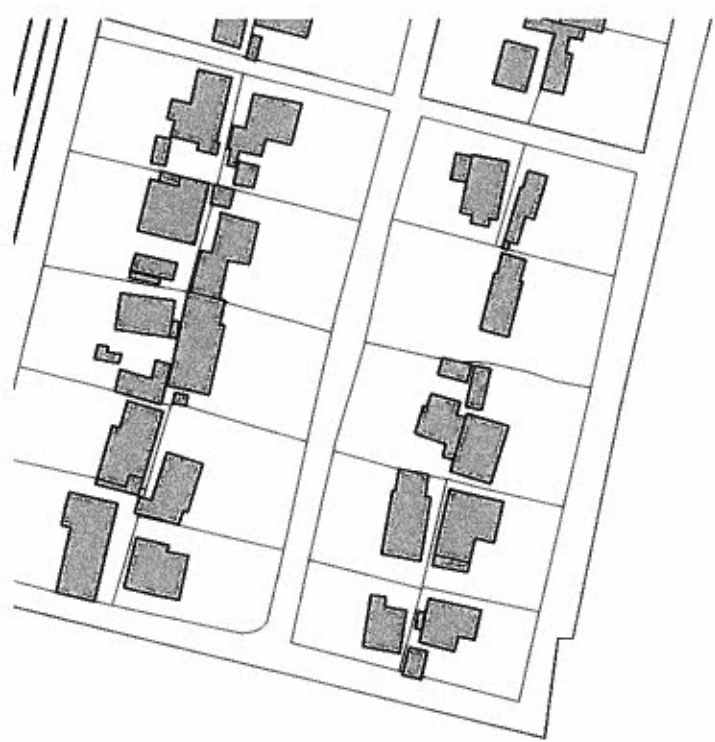
Eksteriørarbejde  
Efterfølgende arbejdsområde - med nyt afløb

Eksteriørarbejde









**Kræmmerhuset  
(NCC)**  
Viggo Kampmanns  
Plads

Vilhelm Buihls

Rækkehusene  
svd  
(K. Wilhelms)

**Strandhusene  
4 blokke  
(NCC)**

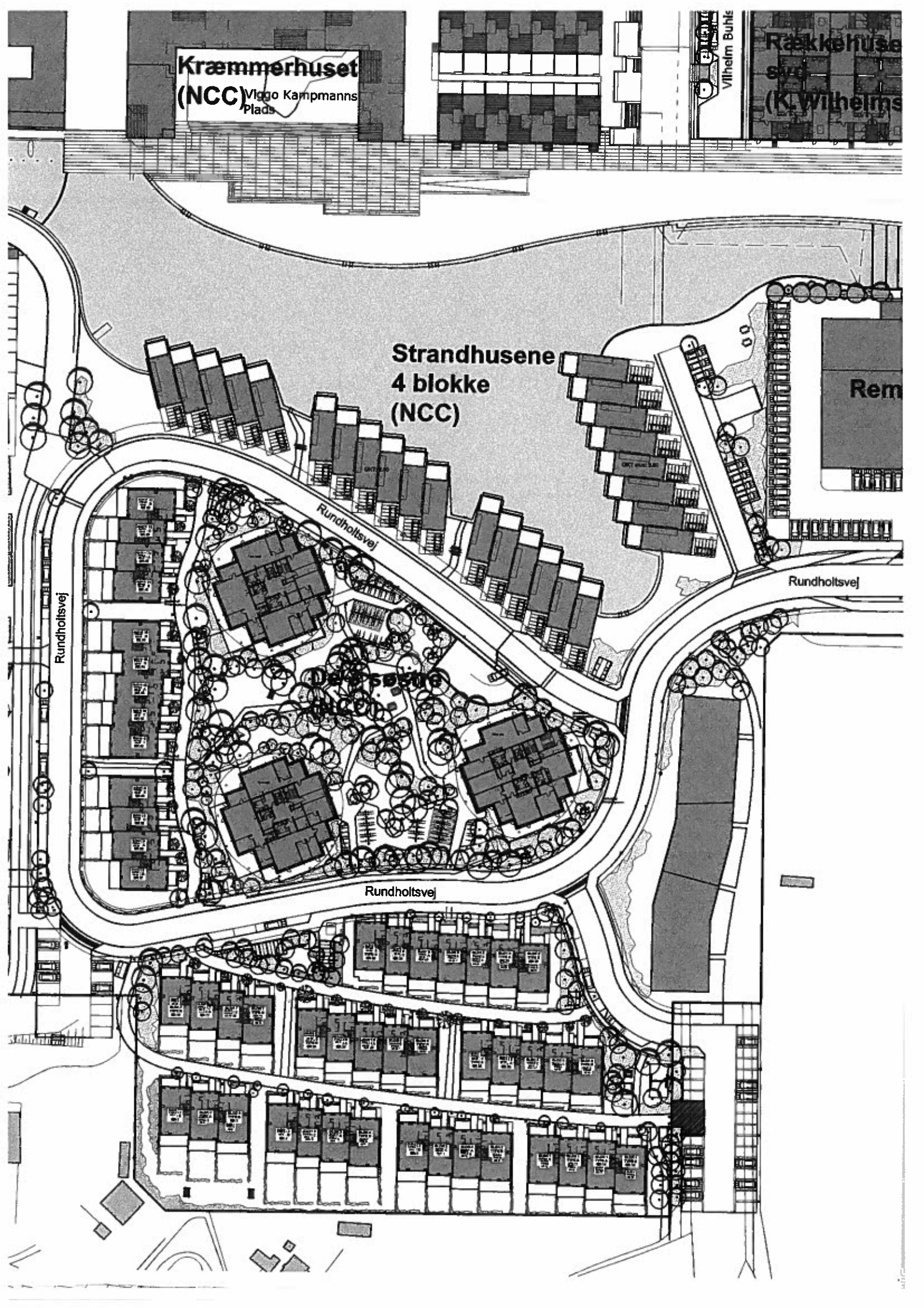
Rem

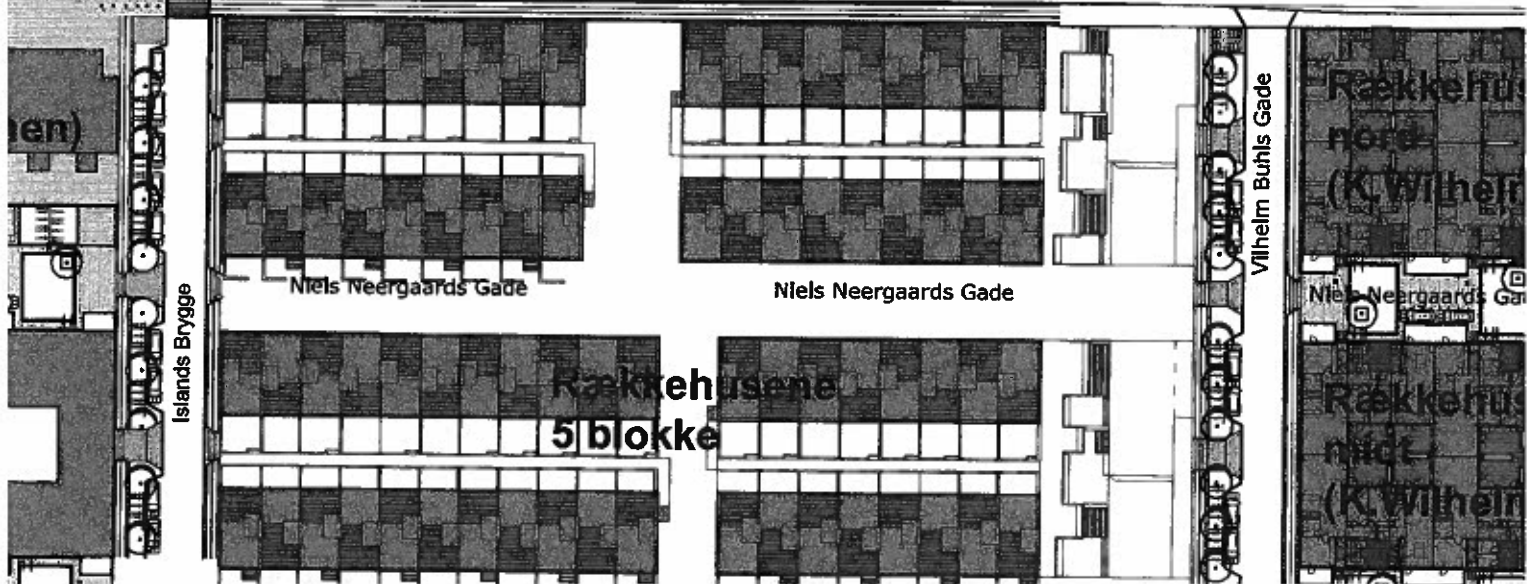
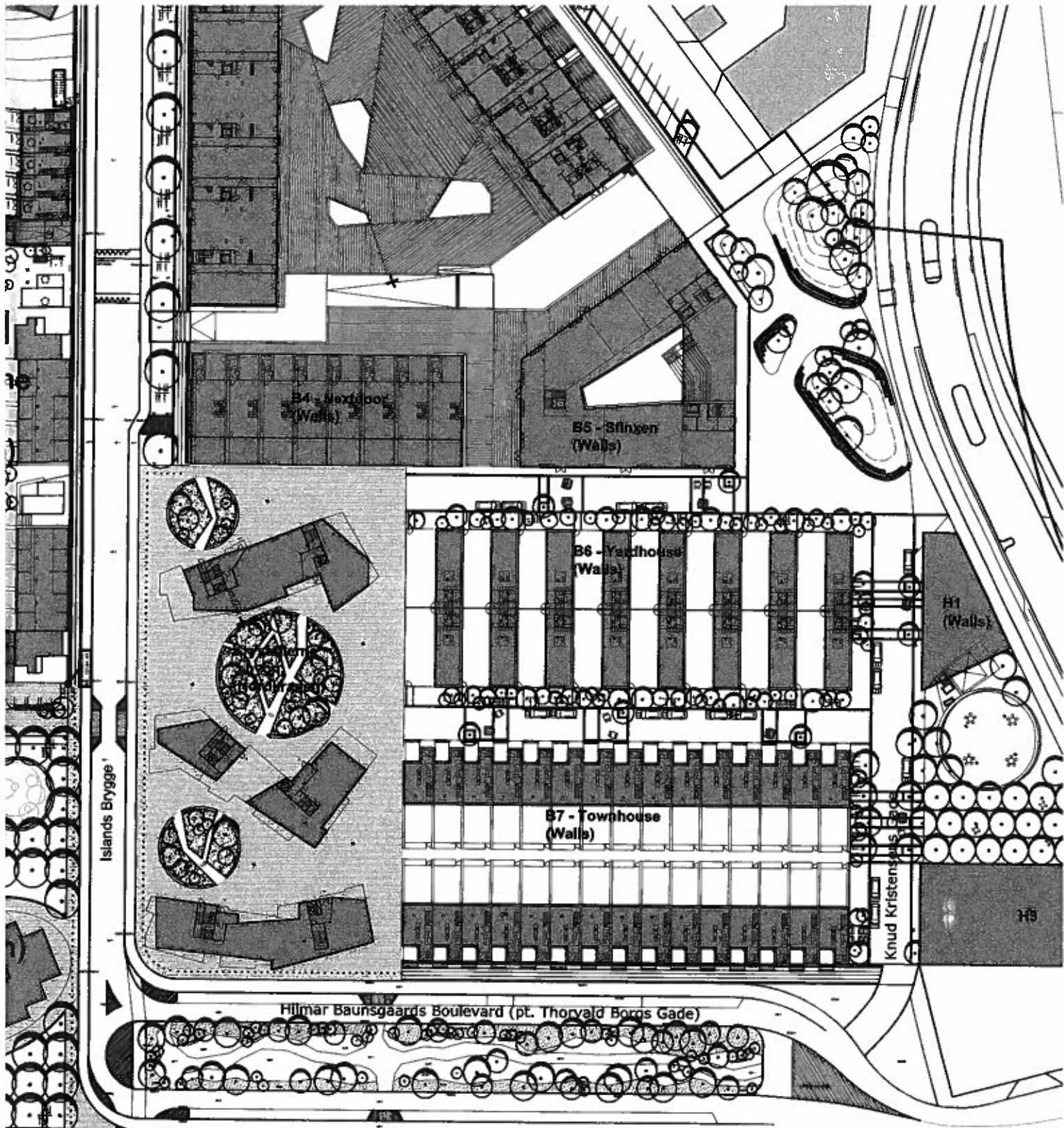
Rundholtsvej

Rundholtsvej

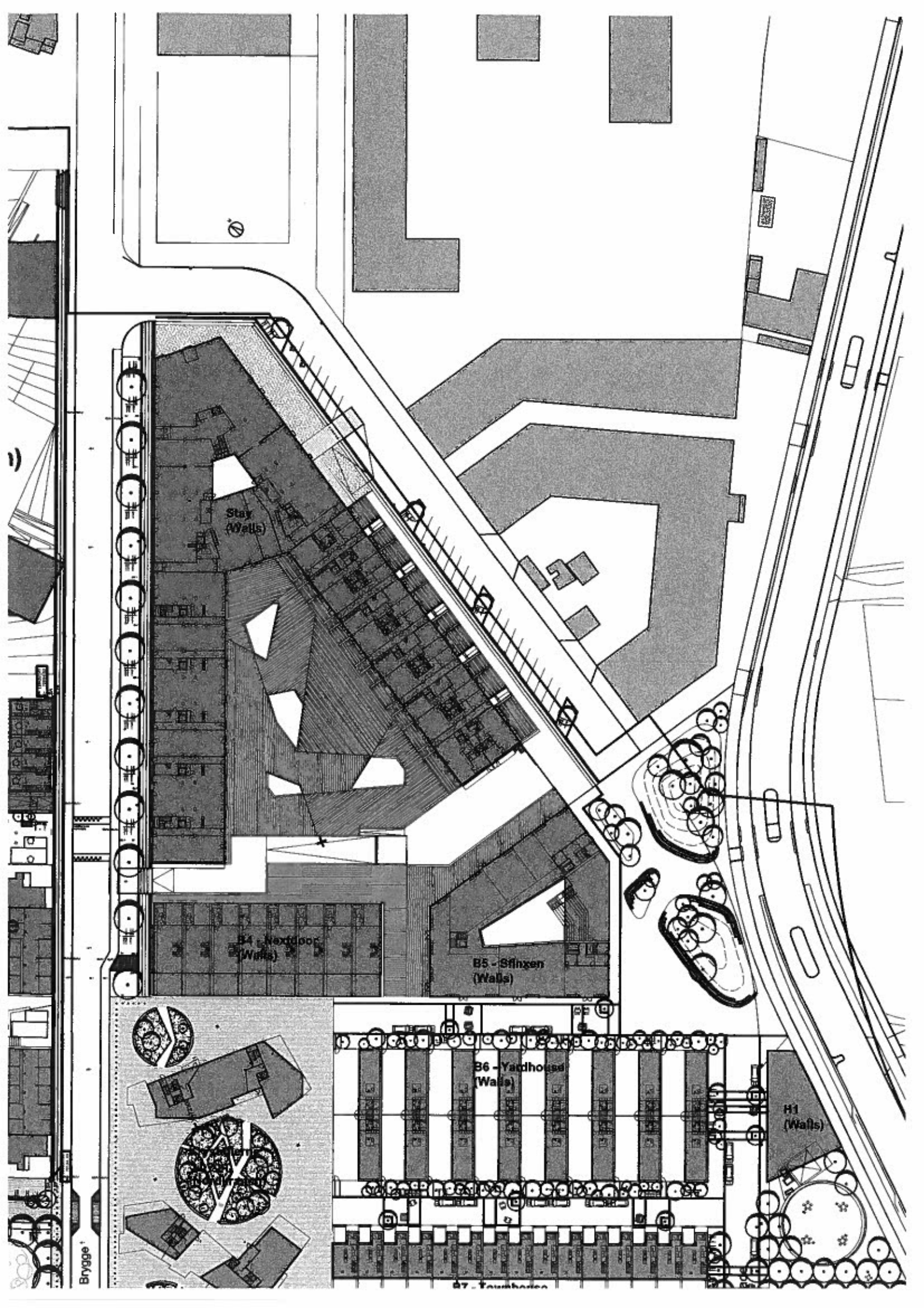
Rundholtsvej

Rundholtsvej









Stay  
(Walls)

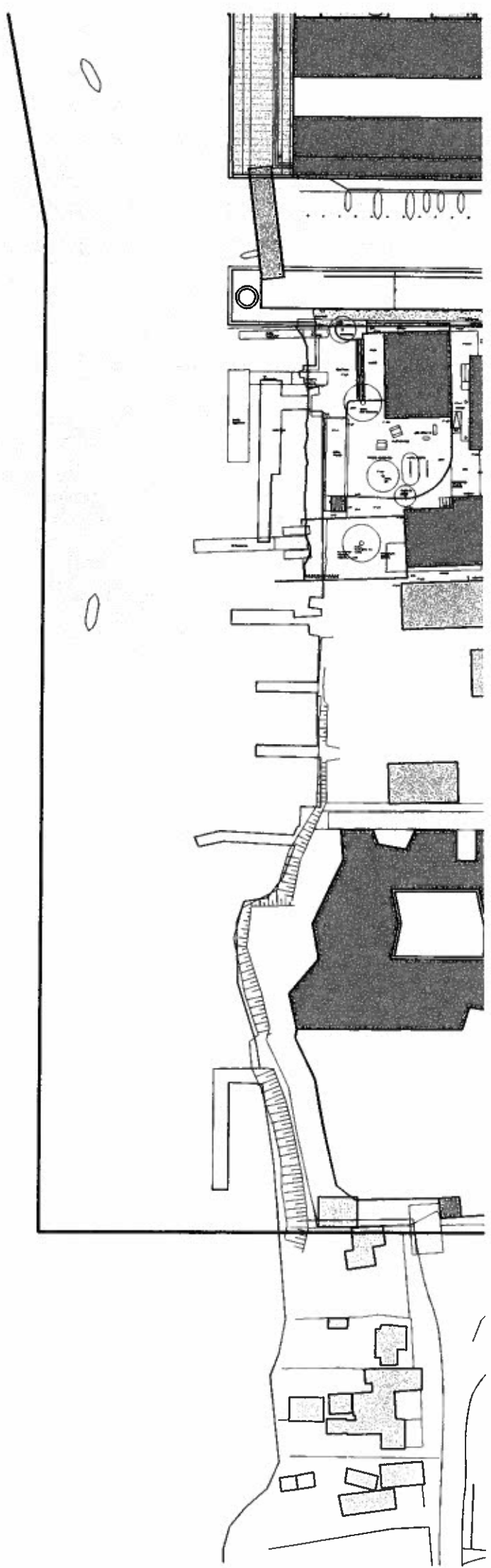
B4 - Nextdoor  
(Walls)

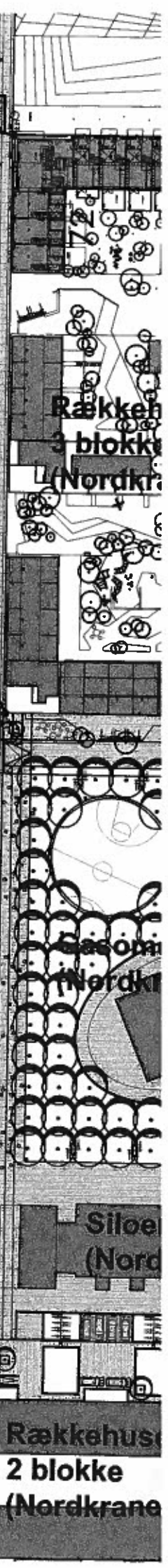
B5 - Sfinxen  
(Walls)

B6 - Yardhouses  
(Walls)

H1  
(Walls)

Brygge





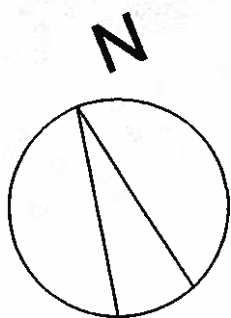
Rækkehus  
3 blokke  
(Nordkrane)

Gæstehus  
(Nordkrane)

Siloer  
(Nordkrane)

Rækkehus  
2 blokke  
(Nordkrane)





**Vingerne  
(Nordkra**

**Rækkehus  
blokke  
(Nordkra**

