



Miljø- og
Fødevareministeriet
Miljøstyrelsen

§25-tilladelse DSB- værksted ved Næstved

UDKAST

[Måned og År]

Indhold

1.	§ 25-tilladelse til DSB- værksted ved Næstved	3
1.1	Indledning	3
1.2	Baggrund	3
1.3	Beskrivelse af det vurderede projekt	3
1.3.1	Placering	3
1.3.2	Projektet	3
1.3.3	Anlægsfasen	5
1.3.4	Driftsfasen	6
2.	Offentlig høring	7
2.1	Resume af høringssvar	7
2.2	Høringens indflydelse på afgørelsen	7
3.	§ 25 tilladelse	8
4.	Begrundelse for afgørelsen	10
5.	Overvågning	28
6.	Offentliggørelse	29
7.	Klage	30
BILAGSOVERSIGT		
Bilag 1	Miljøkonsekvensrapport	
Bilag 2	Resume af høringssvar [<i>Såfremt der er kommet et stort antal høringssvar kan resume af høringssvarene også vedlægges dette bilag</i>]	

Titel: DSB Værksted ved Næstved

Journal Nr.:

Udgiver: Miljøstyrelsen

Dato:

1. § 25-tilladelse til DSB- værksted ved Næstved

1.1 Indledning

Hermed meddeles DSB §25-tilladelse til etablering og drift af værksted for eldrevne tog ved Fladsågårdsvej i Næstved Kommune. Tilladelsen er meddelt i henhold til § 25 stk. 1 i Miljøvurderingsloven¹ og meddeles på baggrund af bygherres miljøkonsekvensrapport samt supplerende oplysninger og resultater af de høringer, der er foretaget.

Trafik- Bygge og Boligstyrelsen er miljøvurderingsmyndighed for etablering af nødvendig jernbane og meddeler særskilt tilladelse hertil.

1.2 Baggrund

Som led i Folketingets beslutning om indkøb af eldrevne tog til erstatning for dieseltog er DSB i gang med at etablere en række nye værksteder. De nye værksteder ønskes placeret ved strategiske knudepunkter på jernbanenettet i Næstved, Aarhus og København.

1.3 Beskrivelse af det vurderede projekt

1.3.1 Placering

I Næstved ønskes de nye faciliteter placeret på et ca. 70 hektar stort areal ved Fladsågårdsvej jf. figur 1. Området strækker sig over matriklerne 1a Fladså By, Mogenstrup og dele af 1s Myrup By, v. Egesborg. Næstved Kommune har i forbindelse med projektet, udarbejdet en lokalplan for området, som udlægger det til erhvervsområde. I forbindelse med udarbejdelsen af lokalplanen har Næstved Kommune indhentet dispensation fra Erhvervsministeriet. Området afgrænses mod syd af Sydbanen, mod øst af Fladsågårdsvej og mod nord af Mogenstrup Ås og Fårebakkerne.

Projektområdet er for en stor del beliggende i et råstofinteresseområde. Region Sjælland har truffet afgørelse om, at undersøgelsesområdet kan frigives til andre formål, og at det udtages af råstofplanen ved næste revision. Regionen har et forslag til råstofplan i høring, som forventes vedtaget primo 2021.

1.3.2 Projektet

Projektet omfatter etablering af værkstedsbygning og lagerbygning. I tilknytning til værkstedsbygningen etableres bygninger med personalefaciliteter og administration. Der udlægges desuden arealer til parkering ved værkstedet og sporarealer samt arealer for opstilling af togmateriel i værkstedets østlige del. I forbindelse med opstilling vil der være enkelte små bygninger til personalefaciliteter og klargøring etc. i størrelsesordenen 3-4 meter i højden. Endelig etableres centralt i området en separat bygning for hjulafdrejning, som er den proces, hvor et slidt metalhjul gøres rundt igen.

¹ LBK nr. 973 af 25/6/2020 om miljøvurdering af planer og programmer og af konkrete projekter (VVM) (Miljøvurderingsloven).

Området vil blive elektrificeret, ligesom hovedsporet er det, hvilket medfører opsætning af kørestrømmaster.

Selve værkstedsområdet vil blive etableret, så det ikke vil blive oversvømmet ved ekstremregn, evt ved brug af grøfter eller høje opkanter.

Værkstedsbygningerne i nordvest bliver op til ca. 10 meter høje og forventes at blive forsynet med op til 3,5 meter høje ventilationskasser oven på taget. Andre dele af tagene udformes som grønne tage. Enkelte tekniske installationer kan blive op til 20 meter høje (f.eks. lynafledningsmaster etc.).

Det bebyggede areal vil udgøre i størrelsesordenen 3,5 ha. Området omfatter herudover sporarealer, veje og parkeringspladser. Den befæstede del (vej og parkering) vil ligeledes udgøre ca. 3,5 ha, så tilsammen vil det bebyggede og befæstede areal være i størrelsesordenen af 7 ha.

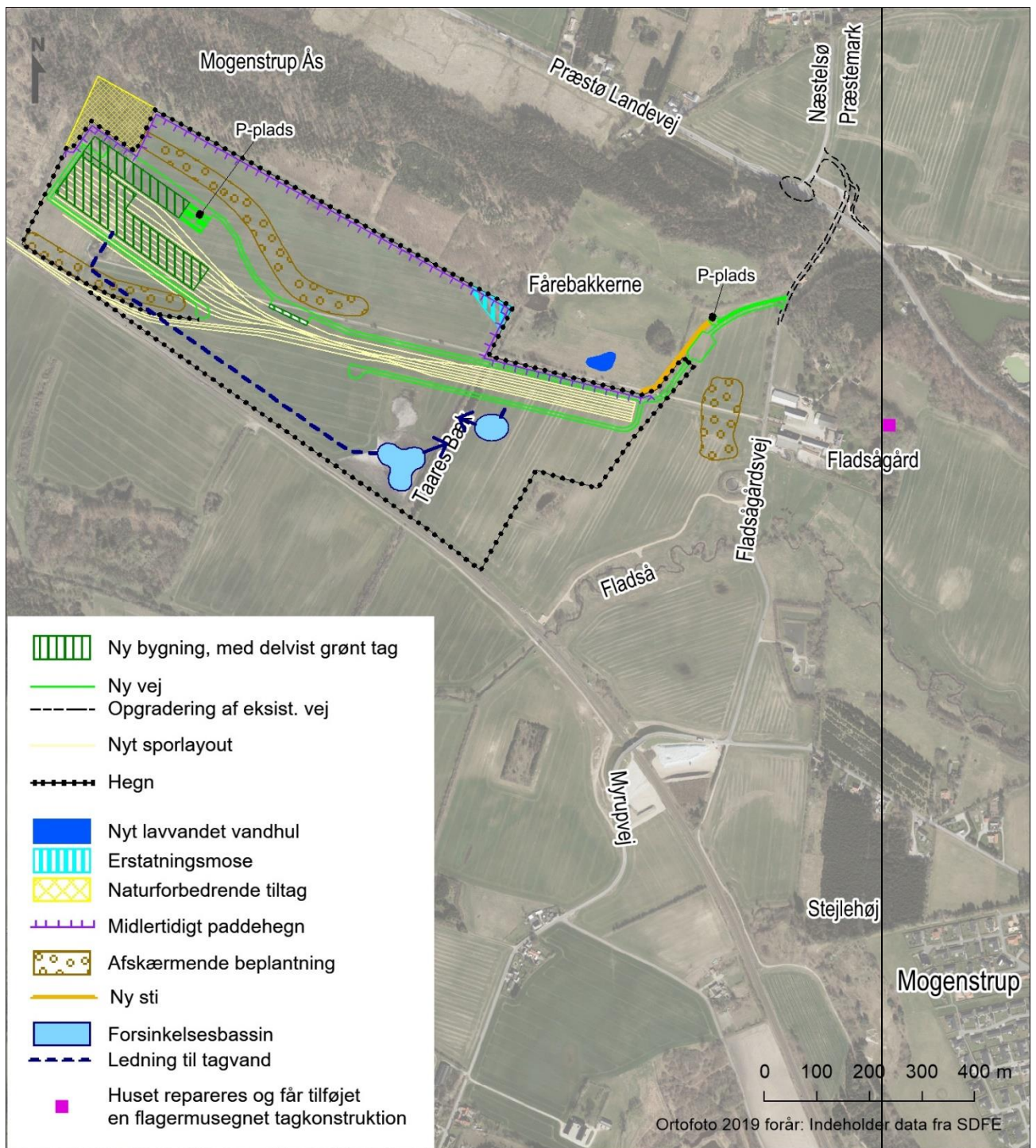
Inden for området etableres der to regnvandsbassiner med olieudskiller til håndtering af regnvand. Sanitært spildevand og processpildevand/forurenede regnvand ledes til det kommunale renseanlæg.

Omkring projektområdet etableres et max. 3 meter højt sikkerhedshegn samt port med adgangskontrol.

Nord, syd og øst for værkstedet og banearealet etableres en skærmende beplantning af blandet løv og nål for at begrænse lyspåvirkningen og den visuelle påvirkning fra Fårebakkerne og fra Fladsågårdsvej. Lys på værkstedsområdet i anlægs- og driftsfasen fokuseres på de steder, der skal oplyses.

Der anlægges et nyt vandhul på den nordlige side og lige uden for projektarealet. Derudover etableres en erstatningsmose i det omfang, der nedlægges mose. Arealet ejes på nuværende tidspunkt af DSB.

Den del af stisystemet "Sporet ved Fladså", der ligger inde på projektarealet, vil blive nedlagt. I forlængelse af trampestien langs skovbrynet neden for Mogenstrup Ås etableres en ny adgangsvej og parkeringsplads. Dette medfører, at stisystemet i området (gul rute) opretholdes. Næstved Kommune vil stå for etableringen af stien.



Figur nr. 1 Der viser placering og indretning af værkstedsfaciliteterne på det ca. 70 hektar store areal, samt indbyggede afværgetiltag i projektet.

1.3.3 Anlægsfasen

I starten af anlægsfasen etableres der et paddehegn ved den nordlige del af byggepladsen, så padders mulighed for at komme ind i området forhindres i anlægsfasen. Derudover vil der i samme periode etableres en erstatningsmose i henhold til særskilt dispensation fra Næstved Kommune. Samtidig hermed flyttes der muld og dødt ved fra det nordvestlige hjørne af projektområdet, der rummer en skovmose, til det nye moseområde. Der etableres ligeledes et vandhul nær erstatningsmosen for at understøtte det nye moseområde som levested for springfrø.

For at forebygge et tab af eventuelle yngle- og rastesteder for flagermus i træer vil der som en del af projektet blive etableret mindst 100 nye hulheder i træerne som er egnede yngle- og rastested for flagermus med det samme. Dertil ringbarkes 10 træer i den del af skoven, der ikke fældes, så træerne med tiden går ud og bliver egnede yngle- og rastesteder for flagermus.

For at der i området fremover ligeledes er en bygning, som er egnet som yngle- og rastelokaliteten for arter af flagermus, og for generelt at understøtte fortsat tilstedeværelse af et varieret udvalg af mulige levesteder etableres en tagkonstruktion på en bygning i nærheden af de nedrevne bygninger på Fladsågårdsvej på en sådan måde, at det er egnet som yngle- og rasteområde for flagermus.

I forbindelse med anlæggelse af værkstedet bliver Fladsågårdsvej sænket under broen på Præstø Landevej, så lastbiler til værkstedet sikres adgang. Herudover vil tilslutningen af Fladsågårdsvej til Næstelsø Præstemark blive forlagt mod nord, så kurven på vejen bliver bedre anvendelig for de store biler. Tilslutningen af Egemosevej bliver ligeledes forlagt.

Disse tiltag vil ske inden bygningen af værkstedet.

I anlægsperioden begrænses støv ved renholdelse og befugtning af støvede arealer. Støj og vibrationer fra byggepladsen vil blive reguleret i henhold til Næstved Kommunes Regulativ for støj og støv², Regulativ for midlertidige støjende og støvende bygge- og anlægsarbejder.

Adgang for tog til området vil blive etableret via tilslutning til banen i områdets sydvestlige kant via sporskifter og transversaler.

1.3.4 Driftsfasen

Vejadgang for personale og vareleveringer for bl.a. materiel til togene vil blive etableret fra Fladsågårdsvej, som via Præstø Landevej har forbindelse til det overordnede vejnet, herunder Sydmotorvejen (E47).

Når værkstedet er i drift, vil det beskæftige ca. 110 personer primært i tidsrummet 7-23, men der vil være aktiviteter på værkstedet døgnet rundt alle ugens dage.

Der vil blive opsat arbejdsbelysning på udendørsarealer langs veje, ved bygninger samt ved ranger- og opstillingsarealer.

Oplag af flydende kemikalier og farligt affald som f.eks. spildolie sker i egnede beholdere, som opbevares under tag og beskyttet mod vejrlig på en oplagsplads med tæt belægning og uden afløb. Der vil blive udarbejdet en miljøplan, der sikrer dette.

Der anvendes ikke pesticider på området. Overfladevand ledes til Taares Bæk.

² Regulativ for støj og støv, Regulativ for midlertidige støjende og støvende bygge- og anlægsarbejder, Næstved Kommune

2. Offentlig høring

[Kapitel udarbejdes når 2. offentlighedsfase er gennemført]

2.1 Resume af hørings svar

Indsæt resume af resultaterne af de høringer, der er foretaget

2.2 Høringens indflydelse på afgørelsen

Indsæt resume af resultaterne af de høringer, der er foretaget

UDKAST

3. § 25 tilladelse

DSB skal etablere værkstedet i Næstved inden for de fysiske og miljømæssige rammer og forudsætninger, som fremgår af miljøkonsekvensrapporten. Herudover skal DSB etablere og drive værkstedet i overensstemmelse med nedenstående vilkår, samt udledningstilladelser meddelt af Næstved Kommune.

§ 25-tilladelsen meddeles på baggrund af:

- DSB's ansøgning.
- Miljøstyrelsens afgrænsningsudtalelse med krav til indholdet i miljøkonsekvensrapporten.
- Miljøkonsekvensrapporten for DSB's værksted i Næstved udarbejdet af bygherre.
- Kommuneplantillæg nr. 18 til Næstved Kommuneplan 2017 for et nyt område til erhvervsformål ved Mogenstrup, 25.august 2020.
- Lokalplan nr. 105 for et nyt område til erhvervsformål ved Mogenstrup, vedtaget 25. august 2020.
- Næstved Kommunes Tilladelse til udledning af vej-, overflade- og tagvand til Taares Bæk og Fladsåen fra DSB-værksted på Fladsågårdsvej, 4700 Næstved, dateret xx
- Næstved Kommunes Midlertidig tilladelse til udledning af oppumpet grundvand og overfladevand i forbindelse med anlæg af DSB-værksted på Fladsågårdsvej, 4700 Næstved, dateret xx

Projektet skal desuden overholde den til enhver tid gældende øvrige lovgivning.

Næstved Kommune har til Miljøstyrelsen oplyst, at eltogsværkstedet i Næstved vil blive reguleret efter § 42, i Miljøbeskyttelsesloven, som et maskinværksted med et produktionsareal under 1000 m², som Næstved har tilsynspligt over. Derudover vil værkstedet blive reguleret efter regulativ for opbevaring af farlige stoffer, som er ved at blive vedtaget i Næstved kommune.

Følgende vilkår fastsættes som forudsætning for § 25-tilladelsen:

1. Fældning af flagermusegnede træer og øvrige store træer må kun ske i perioden:

- sidst august til midten af oktober
- slutningen af april til begyndelsen af juni. Forud for fældning skal det sikres, at der ikke er ynglende fugle i træerne.

Senest 14 dage forud for fældningen skal dette anmeldes til Miljøstyrelsen. Anmeldelsen skal indeholde oplysninger om og hvordan det sikres, at der ikke er ynglende fugle i træerne.

2. Flagermusene skal forud for nedrivningen af flagermusegnede bygninger udsluses. Udslusningen skal finde sted fra sidst i august til først i september, eller i begyndelsen af maj, inden yngletiden.

Senest 14 dage forud udslusningen skal denne anmeldes til Miljøstyrelsen.

3. Forud for udslusningen af flagermus skal der etableres en erstatningstagkonstruktion til husning af flagermus i nærheden af de flagermusegnede huse, der nedrives. Tagkonstruktionen skal designes med inddragelse af flagermusekspert.
4. Mindst 10 træer i den tilbageværende mose skal ringbarkes i et 10 cm bredt bælte rundt om stammen. Herudover skal der etableres mindst 10 kunstige hulheder i hvert træ af de 10 træer for at sikre nye yngle- eller rasteområder for flagermus. Ringbarkning og udboring af hulheder skal ske snarest og inden flagermusene går i vinterdvale i 2021.

Fotodokumentation for udført ringbarkning og udboring af kunstige huller skal fremsendes til Miljøstyrelsen senest 14 dage efter udførelse.

5. Der skal etableres tre nye levende hegn, som kan benyttes til fødesøgning for flagermus.

Fotodokumentation for udført beplantning skal fremsendes til Miljøstyrelsen senest 14 dage efter etablering.

6. Der skal opsættes paddehegn før, at anlægsarbejdet igangsættes. Hegnet skal placeres, så det hindrer padden i at komme ind på området fra kendte lokaliteter og bestande nord og syd for anlægsområdet.
7. Inden anlægsarbejdet igangsættes, skal alle paddeegnede områder inden for anlægsområdet gennemgås for padden, så det sikres, at der ikke er padden inden for anlægsområdet.
8. Der skal være etableret et sikkerhedshegn rundt om værkstedet inden værkstedet tages i drift. Hegnet skal være mørkegrå, grøn eller lignende og med maskestørrelse på mindst 5 x 20 cm.
9. Der må ikke anvendes salt til glatførebekæmpelse på området. Der kan i stedet anvendes grus eller lignende.

Dokumentation for anvendte midler til glatførebekæmpelse skal forevises tilsynsmyndigheden på forlangende. Dokumentation skal opbevares i minimum 3 år.

4. Begrundelse for afgørelsen

På grundlag af oplysningerne i den af byherre udarbejdede miljøkonsekvensrapport og de stillede vilkår i nærværende tilladelse og Næstved Kommunes udledningstilladelser vurderer Miljøstyrelsen, at DSB's værksted kan etableres og drives uden uacceptable påvirkninger af miljøet.

Værkstedet reguleres af Næstved Kommune efter § 28 og § 42 i Miljøbeskyttelsesloven. Derudover har Næstved Kommune oplyst, at kommunen er ved at vedtage et regulativ for opbevaring af farlige stoffer, som er ved at blive vedtaget i kommunen, som forventeligt også vil omfatte værkstedet.

Miljøstyrelsen vurderer i den konkrete sag, at en regulering efter § 42 i miljøbeskyttelsesloven og et fremtidigt regulativ for opbevaring af farlige stoffer er dækkende for at varetage de miljømæssige påvirkninger relateret til drift af værkstedet herunder luft-, støjforurening, samt beskyttelse af jord, grundvand og overfladevand i forbindelse med opbevaring og spild. Der stilles derfor ikke yderligere vilkår for disse forhold. Det er nærmere beskrevet i de relevante nedenstående afsnit.

Næstved kommune er myndighed for meddelelse af udledningstilladelse (§ 28) for overfladevand i driftsfasen, samt udledningstilladelse for udledning af oppumpet grundvand/overfladevand fra etablering af værkstedet. Udledningstilladelser erstatter Miljøstyrelsens tilladelse efter miljøvurderingsloven for så vidt angår regulering af udledning til recipient. Baggrunden herfor er, at den lovgivning, som spildevandstilladelsen meddeles på grundlag af, anses for at varetage de miljømæssige hensyn og afvejninger, som efter miljøvurderingsreglerne er relevante for det konkrete projekt.

Såfremt der bliver behov for udledning af oppumpet grundvand/overfladevand ved sænkning af broen under Præstø Landevej er dette en ændring af projektet og er omfattet af Bilag 2, pkt 13 a i Lov om Miljøvurdering, såfremt der er tale om en mulig væsentlig skadelig indvirkning på miljøet.

Befolkningen og menneskers sundhed, herunder friluftsliv

Etableringen og driften af værkstedet vil få betydning for friluftslivet i nærområdet. Vildtet og dermed jagten vil blive påvirket af særligt støj og arbejdslys i anlægsfasen. Det er oplyst, at lys i anlægsfasen og driftsfasen på værkstedsområdet vil blive fokuseret på de steder, de skal oplyse, så mennesker, fugle og vildt generes mindst muligt. Derudover vil sikkerhedshegnet rundt om værkstedet have en vis barriereeffekt.

Støj i anlægsfasen reguleres af Næstved Kommune, som er tilsynsmyndighed. På baggrund af ovenstående stilles der ikke yderligere vilkår.

Det fremgår af rapporten at lys i anlægsfasen vil have en moderat visuel påvirkning, idet der ikke er mange lyskilder i aften og nattetimerne. Miljøstyrelsen lægger til grund som en forudsætning, at det er indarbejdet som et afværgetiltag i projektet, at lys i anlægsfasen skal være fokuseret. Der stilles derfor ikke vilkår.

I driftsfasen er det vurderet, at støj og lyspåvirkningen vil være mindre, især fordi jagt primært drives i området vest for projektområdet, hvor eksisterende beplantning vil have en dæmpende effekt. Der vil også i driftsfasen være etableret et sikkerhedshegn, som vil have en barriereeffekt. Det er i miljøkonsekvensrapporten vurderet, at påvirkningen i anlægsfasen vil være moderat mens påvirkningen i driftsfasen vil være lille.

I Lokalplan 105 er der indsat bestemmelser, der regulerer lys i driftsfasen. Det fremgår at lys skal være afskærmet, så belysningen ikke er til gene for omgivelserne. Miljøstyrelsen lægger lokalplanens bestemmelse til grund og stiller ikke yderligere vilkår.

Ved anlæggelse af værkstedet vil den eksisterende stiforbindelse Fladså Løjed blive nedlagt. Stien genetableres i et andet trace, som en del af projektet. Genetableringen vil ske som en forlængelse af trampestien langs skovbrynet neden for Mogenstrup Ås frem til ny adgangsvej og parkeringsplads. Den visuelle oplevelse ved benyttelse af stien vil blive påvirket og ændres som følge af projektet. Idet genetableringen af stien er en del af projektet, stilles der ikke vilkår hertil.

Støj fra etablering og drift af værkstedet i relation til overholdelse af støjgrænser er beskrevet senere.

Kulturarv og arkæologi

Museum Sydøstdanmark vurderer, at der er stor chance for at påtræffe væsentlige fortidsminder i form af især bebyggelsesspor fra oldtiden og middelalderen, men også andre fortidsminder såsom grave, vejstykker og depot ofringer.

Inden anlægsfasen igangsættes vil der blive udført forundersøgelser på de arealer, projektet direkte vedrører, herunder også de arealer, der vil blive brugt til arbejdsveje, oplæg og aflæsningssteder. Forundersøgelsen vil ske efter aftale med det lokale museum og Slots- og Kulturstyrelsen.

På den baggrund vurderes det, at påvirkningen af kulturarv vil være lille, og der stilles ikke vilkår hertil.

Fredning

Umiddelbart nord for området, hvor værkstedet placeres, ligger det fredede område Fladså Banker, hvis formål er bevarelse af dele af Mogenstrup Ås.

Fladså Banker blev fredet ved Overfredningsnævnets kendelse af 3. januar 1942, og har til formål at bevare dele af Mogenstrup Ås. Fredningen dækker et areal på ca. 31 ha. Arealerne må ikke anvendes til andet end ager og skovbrug, og skal i det væsentlige forblive i deres nuværende tilstand. Der må ikke graves grus, sten eller andet og der må ikke anbringes eller indrettes bygninger eller indretninger, der kan virke skæmmende.

Selve projektområdet for værkstedet er beliggende uden for fredningsarealet. Dette er sikret ved bestemmelser i lokalplan 105.

Udvidelsen af Fladsågårdsvej vil ske sydøst for allerede eksisterende vej, og vil berøre fredningen af Fladså Banker i det område hvor vejen skal udvides. Næstved Kommune, som er vejmyndighed, har ved mail af 24. juni 2020 oplyst, at al vejudvidelse vil ske imod sydøst – dvs. i den side, hvor der står huse i dag. DSB ejer disse huse, som vil blive revet ned i forbindelse med projektet.

Næstved Kommune skal som tilsynsmyndighed for fredninger, vurdere om det planlagte arbejde kræver en dispensation fra fredningsbestemmelserne. Vurderer kommunen, at arbejdet kræver en dispensation, skal der sendes en ansøgning til Fredningsnævnet.

Miljøstyrelsen ligger til grund som forudsætning, at der kan opnås den nødvendige dispensation fra Fredningsnævnet, såfremt der er behov for det, og har på den baggrund ikke yderligere bemærkningerne.

Såfremt den nødvendige dispensation ikke opnås skal projektet realiseres indenfor de rammer der er belyst i rapporten. Alternativt skal der fremsendes en ansøgning om ændring af projektet jvf Bilag 2, pkt 13 a i Lov om Miljøvurdering, såfremt der er tale om en mulig væsentlig skadelig indvirkning på miljøet.

Landskab og visuelle forhold

Etablering af et større værksted, inklusiv tekniske anlæg, i et område, der ikke er direkte knyttet til eksisterende bebyggelse vil altid betyde en større ændring i landskabet. Værkstedet placeres i den del af projektområdet med den laveste kote, og der etableres afskærmende beplantning.

Af miljøkonsekvensrapporten fremgår, at for at afværge den visuelle påvirkning fra trampestien og fra Fårebakkerne, vil der blive etableret afskærmende beplantning mellem Mogenstrup Ås og værkstedsbygningen. Beplantningen vil være af en sådan karakter og placeres i landskabet, så den skærmer indsigten til værkstedsbygningen, se figur 1.

Ved etablering af den projekterede beplantning i et ca. 20 m bredt bælte vurderes i miljøkonsekvensrapporten, at påvirkningen af landskabet vil være lille/moderat (ved Fårebakkerne). Placeringen af den afskærmende beplantning er fastholdt i Lokalplan 105 for området. Det fremgår endvidere af planen, at den afskærmende beplantning skal udføres med løvfældende træer og stedsegrønne nåletræer af hjemmehørende arter. Miljøstyrelsen ligger dette til grund som en forudsætning og stiller ikke vilkår om placeringen af den afskærmende beplantning eller trætyper. Af Lokalplanen fremgår, at beplantningsbæltet skal have en bredde af minimum 8 m. Af miljøkonsekvensrapporten fremgår det, at beplantningen etableres i et ca. 20 m bredt bælte. Miljøstyrelsen forudsætter at beplantningen udføres som beskrevet i rapporten og stiller ikke vilkår om beplantningens bredde.

Etableringen af de afskærmende beplantninger vurderes ikke at have en slørende effekt på landskabsoplevelsen, dels fordi de etableres på steder, hvor åsen er træbevokset, dels fordi træerne ikke vil få en højde, hvor åsen er dækket, og endelig fordi de erstatter levende hegn på arealet.

Det er oplyst, at værkstedet forsynes med et mindre antal ventilationskasser med en højde på ca. 3,5 m, der placeres oven på en mindre andel af taget. For at mindske den visuelle påvirkning er det vigtigt, at disse fremstår som en integreret del af bygningen og indpasses i bygningens arkitektur.

Kommunen har udarbejdet bestemmelser som fastholder dette i Lokalplan 105. Miljøstyrelsen ligger dette til grund som en forudsætning og stiller derfor ikke vilkår.

Miljøstyrelsen vurderer, at for at mindske den visuelle påvirkning er det vigtigt, at samtlige bygningsdele skal være i ikke-reflekterende materialer i mørke dæmpede

farver i grøn, brun eller sort, alternativt, så bygningen fremstår så integreret i landskabet som muligt.

Af Lokalplan 105 fremgår, at facader skal fremstå i dæmpede jordfarver og at der ikke må anvendes blanke eller reflekterende tag- og facadematerialer. Miljøstyrelsen ligger dette til grund og stiller ikke vilkår herom.

Visualiseringen af projektets påvirkning er sket med udgangspunkt i at værkstedsbygningen etableres med grønt tag. For at mindske den visuelle påvirkning vurderer Miljøstyrelsen at det er vigtigt at dette fastholdes. Af lokalplanen fremgår, at tage skal etableres med begrønning, beplantet med sedum eller anden vegetation. Miljøstyrelsen ligger dette til grund og stiller ikke vilkår herom.

Det er oplyst, at der omkring projektområdet skal etableres et max. 3 meter højt galvaniseret sikkerhedshegn samt port med adgangskontrol. Miljøstyrelsen finder, at stålhegnet skal indpasses bedst muligt til landskab og natur. Hegnet skal derfor have en farve (mørkegrå, grøn eller lignende), der sikrer dette. Endvidere vurderes det, at et hegn med en maskestørrelse på ca. 5 cm i bredden og 20 cm i højden, vil tillade padder, krybdyr, småfugle og insekter samt de helt små pattedyr, herunder mus, egern og mår at passere. Der stilles derfor vilkår om hegnets udformning.

Af rapporten fremgår det, at for at mindske gener for mennesker, fugle og vildt skal lys på værkstedsområdet i såvel anlægsfasen som driftsfasen fokuseres på de steder, de skal oplyses for at arbejdet kan foregå forsvarligt. Lys er behandlet under "Befolkningen og menneskers sundhed, herunder friluftsliv"

Geologisk interesseområde

Mogenstrup Ås er udpeget som et geologisk interesseområde.

Næstved Kommune har oplyst, at kommunen i planlægning for området har haft stor fokus på de geologiske interesser og hensynet til Mogenstrup Ås. Der tillades derfor ikke i lokalplanen byggeri og anlæg inden for interesseområdet.

Dette sikrer en overensstemmelse med retningslinjerne for geologiske bevaringsværdier.

Natur og biodiversitet

Fredede arter

Det konkluderes i miljøkonsekvensrapporten, at den fredede orkide ægbladet flig-læbe bliver moderat påvirket, da den blandt andet findes i det nordlige hjørne af projektområdet, der bliver berørt af etableringen af værkstedet. Orkidéen flyttes til et område med egnet habitat, når dens levested ødelægges. Der flyttes også muld og dødt ved fra fredskoven til de nye beplantninger for at muliggøre vækst af orkideer i området.

Før anlægsarbejdet/flytningen må igangsættes skal der være indhentet en tilladelse efter artsfredningsbekendtgørelsen hos Miljøstyrelsen. Det vurderes derfor ikke nødvendigt at fastsætte vilkår herom i denne tilladelse.

Fredskov/ §3-mose

I forbindelse med projektmodningen har DSB i fællesskab med Næstved Kommune besigtiget §3 mosen beliggende i fredskoven i det nordvestlige hjørne af projektområdet. En del af mosen nedlægges som følge af projektet og muligheden for at den resterende del af mosen på DSB's areal naturforbedres er blevet drøftet. Af rapporten

fremgår det, at for at kompensere for den inddragede mose etableres naturforbedrende tiltag i det eksisterende moseområde. Naturforbedringen kan bestå i at opstemme afvandende grøfter, så arealet bliver mere vådt.

Næstved Kommune er myndighed for § 3 området og har i mail af d. 11. juni 2020 til Miljøstyrelsen præciseret, at DSB i fællesskab med Næstved Kommune har besigtiget arealet, som nedlægges og drøftet mulige erstatningstiltag. En mulig erstatning for inddragelsen af en del af mosen er, at der etableres et nyt moseareal med et større areal end det, der nedlægges, eller at der etableres et nyt moseareal af tilsvarende størrelse, som det der nedlægges, samt at den resterende del af mosen på DSB's areal naturforbedres. Naturforbedringen kan bestå i at opstemme afvandende grøfter, så arealet bliver mere vådt. Miljøstyrelsen har ingen bemærkninger til den af kommunen foreslåede kompensation og forudsætter at de naturforbedrende tiltag sker i overensstemmelse med kommunens præcisering.

Af miljøkonsekvensrapporten fremgår, at der etableres en erstatningsmose, for den del af § 3 mosen som bliver ryddet. Det er Næstved Kommune som er § 3- myndighed og vil som led i deres sagsbehandling sikre dette.

Projektet forudsætter rydning af ca 0,35 ha fredskov i projektområdets nordligste hjørne. Fredskoven er omfattet af skovlovens bestemmelser. Miljøstyrelsen vurderer på det foreliggende grundlag, at der overordnet samlet set er redegjort for placeringen herunder behovet for at inddrage de 0,35 ha i fredskov i projektet, således at Miljøstyrelsen vil være indstillet på at give de fornødne dispensationer til, at projektets gennemførelse. Størrelsen af det berørte areal har varieret igennem projektets modningsproces. I detailprojekteringen forventer Miljøstyrelsen derfor, at påvirkningen af det fredskovspligtige areal minimeres mest muligt, således som det fremgår af DSB' notat om fredskov dateret 15. januar 2020. Det gøres opmærksom på, at en tilladelse efter skovlovens § 6 kan medføre vilkår om, at der stilles erstatningsskov, hvis arealet tilladelsen vedrører viser sig at blive større end 0,5 ha eller større. I bynære områder fastsættes dog vilkår om erstatningsskov, hvis arealet er 0,1 ha eller større.

Derudover berører udvidelsen af Fladsågårdsvej et mindre stykke fredskov øst for vejen ved brounderføringen.

Begge områder vil blive inddraget samlet i den konkrete vurdering af, om der skal etableres erstatningsskov.

Det forhold, at det berørte fredskovspligtige areal også er registreret som en beskyttet skovbevokset mose efter naturbeskyttelseslovens § 3 ændrer ikke på, at der kan stilles vilkår om erstatningsskov, hvis betingelserne ellers er opfyldt.

Der henvises til bekendtgørelse om erstatningsskov og særlige regler vedrørende kystbeskyttelse på fredskovspligtige arealer m.v.

Læhegn/afskærmende beplantning

Af rapporten fremgår, at der vil blive etableret en ny afskærmende beplantning af løv- og nåletræer.

Generelt bør der ved plantning af træer, både i læhegn og erstatningsskov anvendes hjemmehørende og egnstypiske arter i en sammenlignelig artssammensætning, som det nyplantningerne erstatter.

Den afskærmende beplantning, som placeres på nord- og sydsiden af, samt øst for værkstedsbygningen, vil også være med til at sikre biodiversiteten og fungere som levested for flora og fauna.

Se endvidere under Landskab og visuelle forhold

Vurdering af bilag IV-arter

Miljøkonsekvensrapporten redegør for, at projektet ikke vil beskadige eller ødelægge yngle- eller rasteområder i det naturlige udbredelsesområde for de dyrearter, der er optaget i habitatdirektivets bilag IV. Af rapporten fremgår det, at der ikke er fundet plantearter, der er registreret på habitatdirektivets bilag IV.

Padder og krybdyr:

Det fremgår af miljøkonsekvensrapporten at følgende padder og krybdyr er registreret inden for projektområdet og i umiddelbar nærhed heraf: Springfrø, stor vandsalamander og markfirben.

Springfrø

Af rapporten fremgår det, at der blev observeret tre ægklumper i vandhullet lige nord for Fladså, men ingen haletudser kunne fanges ved det senere besøg. Vandhullet ligger isoleret på den dyrkede mark, ca. 150 meter til arealerne omkring Fladså. På grund af bestandens størrelse og isoleret placering vurderes vandhullet ikke at udgøre en kernelokalitet for områdets bestand af springfrø. Individene i vandhullet vurderes at kunne være en lille satellitbestand til en større bestand af springfrø i moseområdet syd for ved Myrup og øst for ved Kirkeskov, hvor Næstved Kommune (i 2010 og 2012) har fundet springfrø.

Der blev ved feltkortlægningen fundet et rastende individ af springfrø i fredskoven/mosen i det nordvestlige hjørne af undersøgelsesområdet, og det må forventes, at moseområdet her benyttes som rasteområde for springfrø.

I rapporten er det oplyst, at der som en del af projektet i februar – marts forud for anlægsfase etableres et midlertidigt paddehegn langs med værkstedets nordlige grænse (se Figur 1) for at mindske risikoen for, at padder vandrer ud på byggepladsen. For den del af paddehegnet, som forløber gennem moseområdet i nordvest, vil der lige på indersiden blive etableret jordramper, så eventuelle padder, som befinder sig inden for området, kan vandre ud i den resterende del af mosen.

Miljøstyrelsen vurderer, at der er tale om en satellitbestand i det sydlige vandhul. Det vurderes, at individerne kan raste i området ved skoven nord for anlægsområdet såvel som rundt om det sydlige vandhul eller ved Myrup. I rapporten er det vurderet at bestanden er lokal og individerne med størst sandsynlighed raster rundt om vandhullet, Miljøstyrelsen finder derfor at der, af forsigtighedsprincip, bør opsættes et paddehegn syd for anlægsområdet, da man ikke kan afvise, at bestanden ved det sydlige vandhul kan finde på at vandre op på anlægsområdet. Dette fastholdes ved vilkår.

Forud for anlægsarbejder skal projektområdet gennemgås manuelt af en paddekundig person, som skal flytte eventuelle padder til uden for paddehegnet.

Der skal ansøges om dispensation fra artsfredningsbekendtgørelsens § 10 stk. 1, i forbindelse med håndteringen af padder. I ansøgningen skal beskrives de afværgeforanstaltninger som udføres til gavn for springfrø og andre padder. I dispensationen fra artsfredningsbekendtgørelsen vil der blive stillet vilkår om en afrapportering af hvor-

dan DSB har brugt dispensationen, samt dokumentation for at afværgeforanstaltningerne (opsætning af paddehegn og flytning af padder) er blevet udført. Der stilles derfor ikke kontrolvilkår i nærværende afgørelse.

Det er endvidere oplyst, at erstatningsmosen etableres, så den får samme kvalitet som rasteområde for springfrø, som arealet der nedlægges. Erstatningsmosen vil blive etableret så hurtigt som muligt og før den eksisterende mose nedlægges. Erstatningsmosen etableres forventeligt længere fra egnede ynglevandhuller ift. rasteområdet, som nedlægges. Af denne grund etableres et ca. 1.000 m² stort vandhul nær erstatningsmosen (Figur nr 1). Vandhullet etableres som et fladvandet vandhul med flade brinker, så det er egnet som et ynglevandhul for springfrø. Det er oplyst, at vandhullet etableres så tidligt som muligt og inden moseområdet nedlægges.

Miljøstyrelsen vurderer, at erstatningsmosen skal etableres snarest muligt, så der kan nå at indfinde sig en flora og fauna, der kan gøre området attraktivt for springfrøen. En forudsætning for nærværende tilladelse er derfor, at erstatningsmosen etableres snarest og før mosen nedlægges. Det samme gør sig gældende for vandhullet/paddesøen

Næstved Kommune har ved mail af 17. december 2020 oplyst, at kommunen også vurderer, at erstatningsmose og vandhullet skal etableres hurtigst muligt, så den naturmæssigt bliver egnet til springfrø mv, inden anlægsperioden starter ultimo 2022. Det er oplyst, at det vil blive en del af den kommunale § 3-dispensationen.

På den baggrund vurderer Miljøstyrelsen, at projektet ikke kan beskadige eller ødelægge yngle- eller rasteområder i det naturlige udbredelsesområde for springfrøen, og at der ikke er behov for at stille yderligere vilkår i nærværende tilladelse.

Vandsalamander

I miljøkonsekvensrapporten er det oplyst, at stor vandsalamander er registreret i vandhullet syd for projektet. Vandsalamanderen forventes ikke at vandre på tværs af projektområdet, da rasteområderne forventeligt er lige omkring vandhullet eller syd/øst herfor. Dermed er der ingen påvirkning på bestanden af stor vandsalamander i vandhullet syd for projektet.

Det er endvidere oplyst, at såfremt der skulle være en bestand af stor vandsalamander i eller ved Fladså Banker, vil det midlertidige paddehegn ligeledes sikre, at individer af stor vandsalamander ikke vandrer ud på byggepladsen.

På den baggrund vurderer Miljøstyrelsen, at projektet ikke kan beskadige eller ødelægge yngle- eller rasteområder i det naturlige udbredelsesområde for vandsalamanderen.

Markfirben

I miljøkonsekvensrapporten er det oplyst, at i anlægsfasen kan markfirbenet blive påvirket af anlægsaktiviteter som kørsel, fældning af levende hegn og etablering af nyt hegn ved grusvejen, som vurderes at være sydlige grænse af markfirbenets levested. Paddehegnet, som opsættes, vil ligeledes fungere som en barriere for markfirben, som dermed ikke kan komme ind på byggepladsen, og dermed vil markfirben ikke være i fare for at blive påvirket af anlægsaktiviteterne.

Det vurderes derfor, at den økologiske funktionalitet for markfirben ikke påvirkes og dermed kan opretholdes i anlægsfasen.

Flagermus:

Forekomsten af flagermus er undersøgt på tre måder:

- Ledelinjer, træer og bygninger inden for projektområdet er vurderet i forhold til egnethed som levested for flagermus.
- Særligt egnede træer og bygninger inden for projektområdet er visuelt observeret for udflyvende flagermus.
- Der er benyttet lytteudstyr for at fastlægge hvilke arter der findes i og omkring projektområdet, og hvor disse findes.

Der er udført flagermuslytninger i 2019 og 2020.

I 2019 blev der udført lytning med en håndholdt detektor tre lune aftener, henholdsvis i slutningen af august og i starten af september ved ruinbygningerne og langs ledelinjer i den vestlige og centrale del af projektområdet.

I 2020 blev flagermusundersøgelserne udført i to perioder. I flagermusenes yngleperiode d. 6. august til fods af tre personer med håndholdte detektorer. I flagermusenes rasteperiode med undersøgelse d. 2. september med en udlagt en lytteboks og undersøgelser til fods af tre personer med håndholdte detektorer. Feltundersøgelserne blev udført på aftener/nætter med tørvejr, svag eller ingen vind, og lune temperaturer med start fra solnedgang og ca. 3 timer frem.

Følgende flagermus blev registreret i området: Vandflagermus, dværgflagermus, frynseflagermus, brunflagermus, sydflagermus og troldflagermus.

Derudover angiver Miljøstyrelsens Forvaltningsplan, at følgende tre flagermusarter kan optræde inden for projektområdet: Skimmelflagermus, bredøret flagermus og langøret flagermus.

Der skal i forbindelse med anlægsarbejdet fældes enkeltstående træer, som er vurderet egnede for flagermus. Herudover skal der nedrives tre beboelsesejendomme, som benyttes af flagermus (forventeligt dværgflagermus). Desuden ryddes et læhegn, som fungerer som ledelinje for flagermus.

Af styrelsens forvaltningsplan for flagermus fremgår, at "Det allervigtigste er, at fældningen sker på et tidspunkt, hvor flagermusene ikke bruger opholdsstedet til ynglekoloni eller som vinterdvalested. I begge tilfælde vil der nemlig altid være flagermus tilstede, der ikke er i stand til at forlade træet. På disse årstider kan man altså aldrig udsluse alle dyrene. For flagermusene vil det være bedst, hvis nødvendige indgreb, dvs. fældning eller flytning af hele træet sker i følgende perioder: sidst i august til midten af oktober eller slutningen af april til begyndelsen af juni".

For at sikre, at individer af flagermus, som potentielt benytter de flagermusegnede træer, ikke tager skade af fældning af træerne, er det oplyst i miljøkonsekvensrapporten, at fældning af disse træer og øvrige store træer vil ske i perioden sidst august til midten af oktober eller undtagelsesvis i slutningen af april til begyndelsen af juni, men her er der mange fugle, som har reder og unger. Forud for fældning i maj måned vil det derfor blive sikret, at der ikke er ynglende fugle i træerne.

Det er endvidere oplyst, at for at sikre, at individer af flagermus, som benytter de tre bygninger langs Fladsågårdsvej, ikke tager skade af nedrivning af bygningerne, vil flagermusene forud for nedrivningen blive udsluset. Udslusningen vil finde sted fra sidst i august til først i september, når ungerne er blevet store nok til at flyve med ud, eller i begyndelsen af maj, inden yngletiden, da alle dyr i den periode er aktive og flyvedygtige.

Dette er i overensstemmelse med forvaltningsplanens anvisninger. For at beskytte særligt bredøret flagermus fastholdes anvisningerne i forvaltningsplanen ved vilkår for flagermus i forbindelse med fældning af træer, samt nedrivning af bygninger.

For at forebygge et tab af eventuelle yngle- og rastesteder i træer og bygninger og generelt understøtte fortsat tilstedeværelse af et varieret udvalg af mulige levesteder vil der i forbindelse med projektet blive foretaget en række tiltag.

Således vil 10 træer i den tilbageværende skov inden for undersøgelsesområdet blive ringbarket (barken fjernet i et 10 cm bredt bælte hele vejen omkring stammen), så træerne går ud og med tiden bliver egnede yngle- og raste træer for blandt andet flagermus. Det vil tage en årrække, før disse træer dør og får hulheder, derfor vil der i træerne ligeledes blive lavet kunstige hulheder ved blandt andet at save opadgående og langsgående snit. Der laves mindst 10 af disse kunstige hulheder i hvert af de 10 træer. Der etableres dermed mindst 100 nye hulheder, som ligeledes vil kunne benyttes af de individer af flagermus, som i dag benytter en af de tre bygninger ved Fladsågårdsvej. Dette fastholdes med vilkår, som også omfatter krav til dokumentation for at det gennemføres. Træerne vil blive udpeget i samarbejde med Næstved Kommune i forbindelse med fastlæggelse af erstatning for inddragelse af mosen.

For at sikre, at der ved udslusningstidspunktet er egnede tagkonstruktioner tilgængelig for flagermus, vil der forud for udslusningen blive etableret en flagermusegnet tagkonstruktion. Tagkonstruktionen vil enten blive etableret som en selvstændig tagkonstruktion eller ved renovering af en nuværende tagkonstruktion i en af bygningerne ved Fladsågård. Hermed sikres en tilgængelig tagkonstruktion, som er egnet som er egnet som yngle- og rastelokaliteten for arter af flagermus før udslusningen finder sted. DSB har til Miljøstyrelsen oplyst, at der er indgået aftale med en anerkendt flagermusekspert om sparring i forbindelse med designet af tagkonstruktionen, så der vil være de bedste betingelser for flagermus, både i varme og kolde perioder. Dette fastholdes med vilkår.

Byggepladsen vil i anlægsperioden blive oplyst også i aften- og nattetimerne med projektører. Denne forstyrrelse med lyskilder kan medføre, at flagermusene i mindre omfang benytter området til fødesøgning. For at mindske denne påvirkning vil belysningen blive fokuseret på det, som skal oplyses, så den ikke lyser unødigt ud i de omkringliggende omgivelser.

Specielt for bredøret flagermus er det i rapporten oplyst, at der ryddes et skovbryn, som forventeligt benyttes til fødesøgning, dog vil et nyt skovbryn opstå, hvor skoven ryddes til, og dette vil bruges til fødesøgning. Ligeledes ryddes 200 meter læhegn, som muligvis benyttes til fødesøgning. Det er et meget kort stræk, der fjernes i et område med mange og lange stræk af skovbryn og læhegn, hvorfor det vurderes, at bredøret flagermus fortsat kan finde tilstrækkeligt med føde. Herudover etableres der tre nye levende hegn, som kan benyttes til fødesøgning. I starten vil disse ikke være så høje, men de vil, fra de er plantet, tiltrække insekter og dermed også kunne benyttes til fødesøgning. Rydning af fødesøgningsområder vurderes ikke at påvirke den økologiske funktionalitet for arten, og der vurderes ikke at være behov for afværgetiltag for arten. Arten vil dog kunne benytte de 100 kunstige hulheder, der etableres forud for rydning af træer samt flagermustaget. Etablering af læhegn fastholdes ved vilkår.

På baggrund af ovenstående vurderer Miljøstyrelsen at projektet ikke vil beskadige eller ødelægge yngle- eller rasteområder i det naturlige udbredelsesområde for flagermus.

Natura 2000

I afgrænsningsudtalelsen blev det konkluderet, at projektet ikke kan skade de arter og naturtyper, der er på udpegningsgrundlaget for Natura 2000-område nr. 169 "Havet og kysten mellem Karrebæk Fjord og Knudshoved Odde", jf. habitatbekendtgørelsen³. Området er beliggende ca. 4,7 km vest for undersøgelsesområdet, og det er fortsat Miljøstyrelsens vurdering, at udledning af overfladevand til Taares Bæk i driftsfasen og oppumpet grundvand/overfladevand i anlægsfasen og videre til området, ikke vil kunne påvirke dette, så længe vilkårene om hydraulisk påvirkning og erosionssikring i Næstved Kommunes udledningstilladelser overholdes, se afsnit om Udledning fra anlægsfasen og Udledning i driftsfasen Tilsvarende vil den meget begrænsede emission fra værkstedet sammenholdt med afstanden til naturområdet ikke kunne påvirke området.

Trafik og transport

Forberedende arbejder.

Inden selve anlægsfasen for værkstedet gennemføres der ifølge miljøkonsekvensrapporten ændringer på det tilknyttede vejnet.

Fladsågårdsvej er i dag ført under Præstø Landevej med en underføring, hvor frihøjden er 3,80 meter. Dette er ikke tilstrækkeligt til lastbiler, og Fladsågårdsvej skal derfor sænkes, så der opnås større frihøjde.

Samtidig udvides Fladsågårdsvej i bredden, så der bliver plads til kantbaner for at øge sikkerheden for svage trafikanter. Dette indebærer bl.a. nedrivning af de tre ejendomme, der ligger meget tæt på vejen. Ejendommene ejes af DSB.

Anlægsperioden vil være ca. 4 måneder, og vejen vil være lukket i mellem 3 uger og 3 måneder, hvor trafikken vil blive ledt via Mogenstrup og Myrup med henholdsvis ekstra køretid på 12 og 5 min. Udvidelsen og sænkningen vil ske som noget af det første og i en periode, hvor der endnu ikke køres materiale til værkstedet. Der vil i den periode kunne forventes en øget trafik på 15 lastbiler og 500-600 personbiler pr. dag gennem Mogenstrup og et tilsvarende antal ekstra biler gennem Myrup.

Krydset Næstelsø Præstemark / Præstø Landevej modificeres, så store lastbiler bedre kan komme gennem krydset. Modificeringen omfatter flytning af en helle og en cykelsti, og trafikken vil kunne opretholdes under modificeringen. Der er i dag en lokal hastighedsbegrænsning på 70 km/t på Præstø Landevej gennem krydset. I anlægsfasen kan den eventuelt nedsættes til 50 km/t eller 60 km/t.

Endelig forlægges tilslutningen af Fladsågårdsvej til Næstelsø Præstemark cirka 40 meter mod nord, så man undgår det skarpe sving på Fladsågårdsvej lige inden underføringen. Her vil trafikken også kunne opretholdes under etableringen.

³ BEK nr. 1595 af 06/12 2018 om udpegnings- og administration af internationale naturbeskyttelsesområder samt beskyttelse af visse arter (Habitatbekendtgørelsen).

Vejtilslutningen mellem Fladsågårdsvej og Egemosevej flyttes længere mod nord for at få bedre oversigt.

Udvidelsen og sænkningen af Fladsågårdsvej sker i dialog med Næstved Kommune, der er vejmyndighed for vejnettet. Kommunen har ved mail af 29. juni 2020 oplyst, at vejprojektet overordnet er en klar forbedring af den berørte strækning både med hensyn til fremkommelighed og sikkerhed i anlægs- og driftsfasen.

Anlægsfase

Anlægsfasen for selve værkstedet strækker sig over 27 måneder fra oktober 2022 til december 2024. I den periode er der behov for tilkørsel af byggematerialer. En mindre del af (f.eks. skinner og skærver) materialerne kan transporteres via jernbanen, men resten vil skulle transporteres på lastbil via Præstø Landevej, Næstelsø Præstemark og Fladsågårdsvej.

Da de to sidstnævnte er smalle landeveje, er der grænser for, hvor store lastbiler, der kan benyttes. Med en anlægsperiode på to år a 250 arbejdsdage er det vurderet at det vil svare til 15-20 ekstra lastbilture pr. dag i gennemsnit. Erfaringsmæssigt, er det oplyst, at der på de travleste dage være op til fire gange så mange ture, dvs. omkring 60-80 lastbilture på én dag.

For Næstelsø Præstemark og Fladsågårdsvej er det vurderet at være en meget markant stigning i trafikken og dermed en øget uheldsrisiko for lette trafikanter.

Det er oplyst, at der vil blive indført lokal hastighedsbegrænsning på 60 km/t på Fladsågårdsvej mellem Næstelsø Præstemark og tilkørslen til værkstedet. For at afhjælpe generne etableres udvidelsen af vejen før etableringen af værkstedet. Der etableres kantbaner til cyklister og fodgængere i begge sider, for at mindske oplevelsen af øget utryghed.

Ud over lastbiltrafikken vil der være en vis pendlertrafik af de ansatte, der arbejder med at anlægge værkstedet. Omfanget af denne kendes ikke, men i miljøkonsekvensrapporten er den vurderet til at være marginal i forhold til den eksisterende trafik. I forbindelse med rapporten er der udarbejdet en kapacitetsanalyse baseret på trafiktal fra Næstved Kommune. Det er oplyst, at analysen viser, at der kun vil være kapacitetsproblemer i krydset mellem Præstø Landevej og Næstelsø Præstemark, hvis alle dagens transporter kommer inden for meget kort tid, hvilket anses for at være usandsynligt.

Driftsfase

I driftsfasen forventes der at være ca. 110 ansatte, som skal til og fra værkstedet, hvilket er estimeret at medføre ca 180 bilture pr dag, når der tages hensyn til samkørsel og brug af cykel. I rapporten er det vurderet, at der om morgenen vil være ca. 50 indkørende biler til værkstedet. Derudover vil der være en vis lastbiltrafik, som er skønnet til op til ca. 10 lastbiler om dagen, svarende til op til 20 lastbilture, primært i perioden mellem kl. 7 og 18.

Det fremgår, at den nygenererede trafik til og fra værkstedet vil medføre en stigning i trafikken i størrelsesordenen 1,5 %. I morgenmyldretiden vil der være en øgning i spidstimetrafikken på ca. 3,7 %. Det er oplyst, at der er udarbejdet en kapacitetsanalyse, som viser, at der ikke forventes kapacitetsproblemer i krydset mellem Præstø Landevej og Næstelsø Præstemark.

Som i anlægsfasen vil den øgede trafik i driftsfasen kunne medføre øget utryghed på Næstelsø Præstemark og Fladsågårdsvej. Da der bliver etableret kantbaner til cyklister og fodgængere i begge sider, forventes det ifølge rapporten ikke, at de bløde trafikanter vil opleve en øget utryghed.

Samlet trafik.

Næstved Kommune ved mail af 24. juni 2020 oplyst, at projektet, for den del de er myndighed for, overordnet er en klar forbedring af de eksisterende forhold på den berørte strækning af Fladsågårdsvej. Både med hensyn til fremkommelighed og sikkerhed.

Vejdirektoratet har ved mail af 21. oktober 2020 oplyst, de har været i dialog med DSB/Cowi om vejprojektet for krydset Præstø Landevej / Næstelsø Præstemark, hvor direktoratet er vejmyndighed.

Vejdirektoratet har haft enkelte bemærkninger til et fremsendt skitseprojekt for krydset, hvoraf følgende skal fremhæves:

- "Kapacitetsmæssigt har Vejdirektoratet ingen bemærkninger.
- Med de "nye" kørekurver kræves en sideudvidelse ved tilslutninger fra Næstelsø Præstemark til Præstø Landevej. Dette medfører, at tilslutningen til Præstø Landevej bliver mere dynamisk (mulighed for højere hastighed ved højresvingning ind på Præstø Landevej) og derudover forringes trafikikkerheden yderligere, ved at der bliver "åbnet op" for, at et højresvingende køretøj kan "skygge" for et venstresvingende køretøj og omvendt. Vejdirektoratet skal derfor bede projekterende om at tilvejebringe en løsning på dette problem, evt. med en "klumphelle" eller lignende, således, at der ikke kan afvikles højre- og venstresving samtidigt. Vejdirektoratet kan på lokaliteten acceptere at cykelstien lægges ud langs med Præstøvej foran helten ved Næstelsø Præstemark så vigepligten vendes, og bilerne skal vige for cyklerne. Dermed opnås et større manøvreareal for de svingende sættevognstog og modulvognstog, men oversigten i krydset skal undersøges da ændringen medfører at vigelinjen trækkes tilbage."

Vejdirektoratet oplyser endvidere, at det af rådgiver er oplyst, at de vil indarbejde bemærkningerne i et detailprojekt, som bagefter fremsendes til kommentering og endelige godkendelse i Vejdirektoratet.

Miljøstyrelsen lægger til grund som forudsætning, at Vejdirektoratets bemærkninger omkring sikkerhed bliver indarbejdet i det endelige projekt, som direktoratet skal endeligt godkendes inden udførelse.

Endvidere lægger styrelsen til grund at direktoratet ingen bemærkninger har til kapaciteten. Derudover har direktoratet oplyst, at de ingen yderligere bemærkninger har til projektet, som det er beskrevet i miljøkonsekvensrapporten.

Endelig har Næstved ingen bemærkningen for den del af vejprojektet, de er vejmyndighed for.

Samlet vurderer Miljøstyrelsen på baggrund af vejmyndighedernes udtalelser og Vejdirektoratets endelige accept af vejprojektet, at den trafik som genereret af projektet ikke vil påvirke miljøet væsentligt, herunder sikkerheden på vejene.

Vibrationer

Miljøkonsekvensrapporten redegør for at der kan forekomme kortvarige komfortgener fra vibrationer for personer, der opholder sig i umiddelbar nærhed (inden for 25 meter) under kompaktering af en ny vejkasse i forbindelse med sænkning af Fladsågårdsvej. Det vurderes derfor, at der vil være en lille påvirkning forbundet med dette arbejde.

Af Næstved Kommunes regulativ for støj og støv fremgår, at omgivelserne skal generes mindst muligt af vibrationer. Disse bestemmelser skal overholdes, og det er Næstved Kommune, der er myndighed på området.

Miljøstyrelsen vurderer, at regulativet i tilstrækkelig grad sikrer omgivelserne for gener og stiller ikke vilkår for så vidt angår vibrationsbegrænsninger.

I forbindelse med etablering af midlertidig forstærkning under broen i den nordlige ende af Fladsågårdsvej kan der forekomme vibrationsinducerede bygningsskader på broen. Det fremgår af rapporten, at det anbefales, at broen, der krydser Fladsågårdsvej, monitoreres for bygningsskadelige vibrationer under den del af broprojektet, hvor der etableres midlertidig forstærkning. Alternativt kan integriteten af brofundamenter sikres på anden vis end ved ramning. Det er oplyst, at disse tiltag er indarbejdet i projektet.

De foreslåede projekttiltag vurderer Miljøstyrelsen er et privat retsligt anliggende mellem Vejdirektoratet og DSB, som vil forestå sænkningen af Fladsågårdsvej. Der stilles derfor ikke vilkår.

Støj

Støjberegninger viser, at Miljøstyrelsens vejledende støjgrænser i driftsfasen kan overholdes ved nærmeste naboer.

Næstved Kommune vil regulere støj fra værkstedet med påbud efter § 42 i miljøbeskyttelsesloven

Støjberegninger viser, at støj i anlægsperioden på hverdage mellem 7- 18 ved nærmeste nabo generelt vil være under 40 dB(A). I den mest støjende periode med rammearbejde vil støjniveauet ved de mest berørte ejendomme være ca. 46 dB(A). Af rapporten fremgår, at anlægsarbejdet primært vil blive udført i dagperioder mellem kl 7-18. For ejendomme i det åbne land er den vejledende støjgrænse for virksomheder med permanent støj i dagperiode fra 7-18 55 dB(A), Anlægsarbejdet vil derfor generelt ikke belaste omgivelser med mere støj, end der normalt vil være fra en virksomhed. Kun på de tidspunkter, hvor rammearbejdet ikke kan udføres i tidsrummet 7-18 på hverdage, kan der ved enkelte boliger forekomme støjbelastninger højere end de vejledende grænseværdier for virksomheder. DSB har oplyst, at ramningen fortrinsvist vil foregå dagperioden.

Næstved Kommune har ikke en forskrift, der anviser støjgrænser, der skal overholdes ved anlægsarbejder. Forskriften indeholder derimod tidsrum for hvornår støjende anlægsarbejder må foretages. Det fremgår følgende:

”Støvende, støjende og vibrerende nedrivnings-, bygge- og anlægsaktiviteter må kun udføres i følgende tidsrum:

Man-fre. 7:00 - 18:00

Lør. 7:00 - 14:00

Søn- og helligdage Ingen aktiviteter ”

Derudover er der krav om at orientere berørte naboer inden arbejdet igangsættes.

Næstved Kommune er tilsynsmyndighed for anlægsarbejdet.

Miljøstyrelsen vurderer på den baggrund at støjen i såvel driftsfase som anlægsfase vil være acceptabel. Der stilles ikke yderligere vilkår.

Det vurderes i rapporten, at der ikke vil være nogen væsentlige kumulative effekter forbundet med støjpåvirkningen fra projektet, heller ikke i forhold til jernbanen og vejtrafikken på omliggende veje.

Periodevis f.eks. i forbindelse med en passage af et tog eller en bil vil støjen i området kunne stige lidt kortvarigt både under driften af værkstedet og i forbindelse med anlægsarbejdet.

På den baggrund vurderer, Miljøstyrelsen at drift af værkstedet ikke vil medføre en væsentlig kumulativ støjpåvirkning.

Luft og støv

I miljøkonsekvensrapporten er det oplyst, at værkstedet vil blive indrettet og drevet i overensstemmelse med maskinværkstedsbekendtgørelsen hvad angår lugt, luft og støv. I Maskinværkstedsbekendtgørelsen er der fastsat krav til begrænsning af luftforurening, samt listet relevante B-værdier.

Miljøstyrelsen lægger til grund, at det er oplyst, at værkstedet vil kunne overholde krav i Maskinværkstedsbekendtgørelsen, selvom værkstedet ikke er omfattet heraf, men reguleres via § 42. Da det ikke er muligt, at regulere lempeligere end hvad der er miljøvurderet, vurderer Miljøstyrelsen at der ikke vil være en væsentlig påvirkning. Der stilles ikke yderligere vilkår, da det er Næstved Kommune som er miljømyndighed for værkstedet.

Såfremt der ønskes lempeligere vilkår end hvad der er miljøvurderet, skal dette ses som en ændring af det miljøvurderede projekt.

Ud over aktiviteter reguleret af denne bekendtgørelse vil der i driftsfasen være trafik til og fra området. Det drejer sig om ca. 10 lastbilsture om dagen foruden personbiler til værkstedet. Det er oplyst, at nærmeste boliger er beliggende i en afstand af mere end 200 m fra projektområdet.

Miljøstyrelsen vurderer, at luftforureningen fra trafikken til og fra værkstedet ikke er af en sådan størrelsesorden, at der skal stilles vilkår til begrænsning af luftforurening fra transport.

I rapporten er det oplyst, at der i anlægsperioden vil være fokus på at minimere dif-fust støv fra anlægsområdet vha. god renholdelse, overdækning af løse materialer, befugtning i tørre perioder mv.

Støv i anlægsfasen reguleres af Næstved Kommunes regulativ for støj og lys, som omfatter bestemmelser om at støvgenerne skal begrænses mest muligt, bl.a. med vanding i tørre perioder.

Miljøstyrelsen vurderer, at regulativet i tilstrækkelig grad sikrer omgivelserne for gener og stiller ikke yderligere vilkår.

Derudover vil der være trafik til og fra projektområdet i anlægsfasen og der vil derudover være entreprenørmaskiner, der kan forårsage luftgener. Det er i rapporten vur-

deret, at gener fra trafik og entreprenørmaskiner vil være ubetydelig i forhold til eksisterende baggrundsniveauer for luftforurening. Derudover er det oplyst, at de nærmeste boliger er beliggende over 200 m fra undersøgelsesområdet. Da der ikke er påvist en væsentlig påvirkning stilles der ikke vilkår.

Jordforurening og jordhåndtering

For at mindske risikoen for jordforurening i anlægsfasen, vil DSB stille krav til entreprenørernes oplag af olie og kemikalier, samt håndtering af produkterne og vedligehold af udstyr.

På den baggrund vurderes, at risikoen for jordforurening i anlægsfasen vil være lille, og der stilles ikke vilkår om yderligere tiltag.

Ved en forundersøgelse er der fundet forhøjede værdier af cadmium i jorden i projektområdet, hvor værkstedet skal anlægges. Næstved Kommune er myndighed for området, og har ved mail af 11. juni 2020 til Miljøstyrelsen oplyst, at kommunen vurderer det forhøjede cadmiumindhold som naturligt forekommende eller som følge af landbrugsdrift. Det er dermed ikke omfattet af jordforureningsloven. I det konkrete tilfælde er der tale om overskridelse af jordkvalitetskriteriet på 0,5 mg/kg TS. Der er overskridelse i 3 ud af 16 prøver, alle i størrelsesordenen under 1 mg/kg TS. Kommunen vurderer derfor at cadmiumindholdet er af underordnet miljømæssig betydning.

Der stilles derfor ikke vilkår.

I driftsfasen er det oplyst at, farligt affald og elektroniskrot vil blive opbevaret i et miljøhus, der har tæt belægning og ingen gulv afløb. Spildolie vil blive opbevaret i en dobbeltvægget olietank i værkstedets olieklæder. Motorolie fra togene pumpes direkte i olietanken fra opsamlingskar på værkstedet. Råolie vil være opbevaret inden dørs på tæt belægning med opsamlingskar som vil forhindre forurening. Derudover vil der blive udarbejdet en miljøplan for drift og vedligeholdelse for værkstedet.

Næstved Kommune er myndighed for området og har oplyst, at udover at regulere værkstedet efter § 42 i Miljøbeskyttelsesloven vil det blive reguleret efter det regulativ for opbevaring af af farlige stoffer, som er ved at blive vedtaget.

På baggrund af ovenstående vurderer Miljøstyrelsen, at der ikke skal stilles yderligere vilkår til at forebygge og sikre omgivelserne mod forurening af jord og grundvand.

Vandområdeplaner

Udledning i driftsfasen

I driftsfasen vil værkstedsbygninger generere en stor mængde tagvand, som sammen med overfladevand fra befæstede arealer vil blive ledt til forsinkelsesbassiner og via olieudskillere videre til Fladså via Taares Bæk.

Af miljøkonsekvensrapporten fremgår, at der vil blive etableret 2 forsinkelsesbassiner. Det fremgår også at en udledning fra bassinerne på 1 l/s/red. ha, dvs. 10 l/s (som erstatter den naturlige afstrømning fra det befæstede areal på 12,5 ha) således vil være inden for den naturlige variation i vandføringen i Taares Bæk

Miljøstyrelsen skal præcisere, at det gælder, såfremt udledningen på 10 l/s er samlet fra de to bassiner. Såfremt dette er overholdt, er Miljøstyrelsen enig i vurderingen, idet det vil være mindre end middelvandføringen i Taares Bæk..

Næstved Kommune er ligeledes enig i denne vurdering og har i udledningstilladelsen stille vilkår herom.

Af rapporten fremgår, at udledningen vil blive erosionssikret i Taares bæk.. Dette vil Næstved kommune ligeledes fastholde i deres udledningstilladelse, hvor der yderligere stilles vilkår om erosionssikring i Fladså

Miljøstyrelsen er enig med Næstved Kommune i denne vurdering.

Miljøstyrelsen vurderer, at ovenstående vilkår vil være med til at sikre, at der ikke forekommer en ændring eller forringelse i tilstanden i hhv. Taares Bæk og Fladså.

I Fladså er der en vild bestand af den rødlistede ørred. Ørredbestanden er især afhængig af gode gyde- og opvækstområder samt fjernelse af spærringer. Med de stillede vilkår vurderes det, at udledningen af overfladevandet til Taares Bæk og videre til Fladså vil være uden betydning for bestanden.

Det er oplyst, at der ikke anvendes pesticider i området, samt at tagene udføres af materialer, der ikke afgiver problematiske stoffer som f.eks. tungmetaller. Der vil ikke være aktiviteter på de ubefæstede arealer, som overgår fra landbrug til græs og beplantning, der holdes uden brug af pesticider. Derfor vurderes projektet ikke at kunne få en negativ effekt på målopfyldelsen for vandområder eller for ørredbestanden.

Der er af byherre redegjort for at udledningen ikke vil have væsentlig betydning på vandløbet for så vidt angår parametrene okker, ilt og temperatur. Miljøstyrelsen er enig i vurderingen.

Næstved Kommune meddeler udledningstilladelse, som erstatter Miljøstyrelsens tilladelse efter miljøvurderingsloven for så vidt angår regulering af udledning til recipient. Miljøstyrelsen vurderer samlet, at der ikke er behov for at stille yderligere vilkår til udledningen.

Udledning i anlægsfase

Det fremgår af kommunens udledningstilladelse, at der i driftsfasen vil blive udledt regnvand til Taares Bæk i en mængde svarende til 10 l/s fordelt på to udledningspunkter (to forsinkelsesbassiner), og at der ved begge udledningspunkter vil ske udlæg af stenmaterialer på 5 m lange strækninger i siden af bækken overfor udledningspunkterne for at undgå, at der kan ske erosion af brinken ved udledningspunkterne.

Det fremgår af rapporten, at der i anlægsfasen kan blive behov for at udlede regnvand i en mængde svarende til op til 6 l/s via et enkelt udledningspunkt til både det Vestlige tilløb til Fladså og til Taares Bæk, men at det i den sammenhæng vurderes, at der ikke er behov for brinksikring på grund af en så lille udledning.

Da udledningen pr. punkt i anlægsfasen (op til 6 l/s) til hhv. Taares Bæk og det Vestlige tilløb til Fladså kan være højere end i driftsfasen (10 l/s fordelt på to udledningspunkter i Taares Bæk), så finder Miljøstyrelsen, at der, med henblik på at hindre at

der kan ske erosion af brinken ved udledningpunkterne, også bør ske brinksikring af udledningpunkter i Taares Bæk og det vestlige tilløb til Fladså i forbindelse med udledninger af regnvand i anlægsfasen.

Miljøstyrelsen vurderer, at det er vigtigt at sikre mod en risiko for erosion af brinkerne i både anlægsfasen og driftsfasen, da en forøget erosion i de to vandløb kan medføre øget tilførsel af sediment til den målsatte Fladså. En øget tilførsel af sediment til Fladså kan medføre risiko for tilstandsforringelse i vandløbet, hvilket ikke kan tillades, jf. LBK nr 126 af 26/01/2017 af lov om vandplanlægning.

Næstved Kommune har i midlertidig udledningstilladelse til udledning af oppumpet grundvand og overfladevand i forbindelse med anlæg af DSB-værkstedet stillet vilkår herom. Miljøstyrelsen vurderer derfor, at der ikke er behov for yderligere vilkår.

Såfremt der vil være behov for udledning af oppumpet grundvand/overfladevand ved vejunderføringen betragtes dette som en ændring af projektet og er omfattet af Bilag 2, pkt 13 a i Lov om Miljøvurdering, såfremt der er tale om en mulig væsentlig skadelig indvirkning på miljøet.

Af rapporten fremgår det, at mens underføringen af Taares Bæk under sporarealet (ca 200 m) etableres, sikres det ved overpumpning, at der ikke opstår sedimenttransport videre i vandløbssystemet. Underføringen vil tage få dage. Miljøstyrelsen er enig i denne vurdering.

Grundvand

Anlægsfase

I rapporten er påvirkningen fra en evt grundvandssænkningen i forbindelse med etableringen af selve værkstedet og vejændringen ved broen over Fladsågårdsvej vurderet. Nord for Mogenstrup Ås ligger Fladså Losseplads, der var aktiv i perioden 1984-2009. Det er vurderet, at en evt grundvandssænkning i anlægsfasen vil have en så lokal påvirkning, at det ikke vil kunne trække forurening til fra Fladså Losseplads. Samlet er det vurderet, at eventuelle grundvandssænkninger ikke vil påvirke grundvandsressourcen væsentligt. Miljøstyrelsen er enig i denne vurdering.

Driftsfase

i miljøkonsekvensrapporten vurderes det, at en eventuel saltpåvirkning ved saltning ikke umiddelbart at ville have nogen målbar betydning for det dybere grundvand og heller ikke for Fladså, men saltning på området vil alligevel blive erstattet af grusning eller alternative tømidler.

Tidligere fremlagte beregninger viser en generel stigning i klorid-indholdet på 1,2 mg/L i det terrænnære grundvand og dermed grundvandsforekomst ID2.5_12_297, som i forvejen er belastet med klorid.

I henhold til EU domstolens dom af 28. maj 2020 i sagen C 535/18 kan en yderligere forurening med det stof, der har forårsaget ringe kemisk tilstand i en grundvandsforekomst, ikke tillades i forekomsten. Det skal bemærkes, at det i dommen præciseres at dette princip gælder generelt for forekomsten såvel som i det enkelte overvågningspunkt. Da de fremlagte beregninger er gennemsnitsbetragtninger, må det kunne forventes at højere klorid-koncentrationer end de i rapporten nævnte, vil kunne forekomme i enkelte overvågningspunkter. På den baggrund stiller Miljøstyrelsen vilkår, om at saltning ikke må finde sted. Dokumentation for anvendte midler til glatførebekæmpelse skal opbevares i 3 år, så det kan fremvises til tilsynsmyndigheden.

Konklusion vandområder

Samlet vurderes det, at etablering og driften af anlægget med det beskrevne projekt og de stillede vilkår i Næstved Kommunes udledningstilladelser og i nærværende § 25-tilladelse ikke vil kunne indebære direkte eller indirekte påvirkning af vandforekomster, der medfører, at aktuel tilstand forringes, eller at fastlagte miljømål ikke kan opnås, jf. bekendtgørelse om indsatsprogrammer for vandområdedistrikter, § 8.

UDKAST

5. Overvågning

Der er ikke behov for fastsættelse af vilkår om overvågning for dette projekt i nærværende tilladelse.

UDKAST

6. Offentliggørelse

Afgørelsen om at meddele § 25-tilladelse inkl. bilag vil blive offentliggjort på Miljøstyrelsens hjemmeside (www.mst.dk) den Indsæt dato.

UDKAST

7. Klage

En § 25-tilladelse bortfalder, hvis den ikke er udnyttet inden for 3 år, efter at den er meddelt, jf. Miljøvurderingsloven § 39.

Afgørelsen kan påklages til Miljø- og Fødevareklagenævnet af enhver med retlig interesse i sagens udfald samt af landsdækkende foreninger og organisationer, der som formål har beskyttelsen af natur og miljø eller varetagelsen af væsentlige brugerinteresser inden for arealanvendelsen og har vedtægter eller love, som dokumenterer deres formål, og som repræsenterer mindst 100 medlemmer, jf. miljøvurderingslovens § 50.

Du klager via Klageportalen, som du finder et link til på forsiden af www.naevneneshus.dk/. Klageportalen ligger også på www.borger.dk og www.virk.dk. Du logger på www.borger.dk eller www.virk.dk.

Klagen sendes gennem Klageportalen til den myndighed, der har truffet afgørelsen. En klage er indgivet, når den er tilgængelig for myndigheden i Klageportalen. Når du klager, skal du betale et gebyr, som er på 900 kr. for private og 1.800 kr. for virksomheder og organisationer. Du betaler gebyret med betalingskort i Klageportalen.

Du kan læse mere om gebyrordningen og klage på Miljø- og Fødevareklagenævnets hjemmeside (<https://naevneneshus.dk/start-din-klage/miljoe-og-foedevareklagenavnet/vejledning/>).

Miljø- og Fødevareklagenævnet skal som udgangspunkt afvise en klage, der kommer uden om Klageportalen, hvis der ikke er særlige grunde til det. Hvis du ønsker at blive fritaget for at bruge Klageportalen, skal du sende en begrundet anmodning til den myndighed, der har truffet afgørelse i sagen. Myndigheden videresender herefter anmodningen til Miljø- og Fødevareklagenævnet, som træffer afgørelse om, hvorvidt din anmodning kan imødekommes.

Klagen skal være modtaget senest fire uger efter offentliggørelsen af afgørelsen dvs. den #dato [Annoncedato+4 uger - Bemærk at en klagefrist ikke kan udløbe på en lørdag eller helligdag. Den skal i så fald forlænges til den førstkommande hverdag].

Miljøstyrelsens afgørelse kan indbringes for domstolene inden 6 måneder fra afgørelsens offentliggørelse.

§ 25-tilladelse

DSB værksted ved Næstved

UDKAST



Miljøstyrelsen
Tolderlundsvej 5
5000 Odense C

www.mst.dk