

# LYNETTEHOLM

NOTAT VEDRØRENDE MARIN FORUNDERSØGELSE AF POTENTIELLE UXO OG ARKÆOLOGISKE OBJEKTER

## 1 Om Lynetteholm projektet

I Københavns havn skal der anlægges en kunstig ø, Lynetteholmen, på ca. 300 ha beliggende nord for Refshaleøen og øst for Trekroner. Øen vil fungere som modtagedeponi for overskudsjord for byggeprojekter i og omkring Københavns kommune, og senere som kommende ny bydel. Perimeteren for øen bliver ca. 9 km, anlagt af en blanding af cellefangedæmninger, stenskråninger og almindelige kajvægge. Inden udgravning og byggeri kan begynde er det vigtigt at få undersøgt hvad der bygges på og graves i. Dette notat fokuserer på en kort beskrivelse af forundersøgelser for potentielle UXO (Unexploded Ordnance) og potentielle fortidsminder.

## 2 Forundersøgelser

I Lynetteholm projektområdet udgør potentielle UXO en potentiel risiko, primært på grund af potentielle UXO-efterladenskaber fra 1. og 2. verdenskrig. Området skal derfor undersøges for potentielle UXO (pUXO) trusler og ryddes hvis de findes. Samtidig skal området undersøges for potentielle fortidsminder. Der er derfor tæt kontakt med Slots- og Kulturstyrelsen og Vikingeskibsmuseet omkring denne del af forundersøgelsen.

Der er i 2019 blevet foretaget marine geofysiske forundersøgelser (Se Figur 1), der har kortlagt et stort antal magnetiske anomalier i området, som er opdelt i centerområdet og perimeterområdet (yderområdet). De magnetiske anomalier er markeret på Figur 2 som punkter. Perimeterområdet afgrænses udadtil af den yderste grønne linje, mens centerområdet er afgrænset af den inderste grønne linje.

Udførelsen af arbejdet skal meget snart i udbud til relevante entreprenører. Områder skal først undersøges for pUXO inden den marinarkæologiske undersøgelse på grund af sikkerheden. Dog forventes det at en del kan laves sideløbende, så der bliver løbende kommunikation og samarbejde mellem UXO entreprenør og Vikingeskibsmuseet.

Undersøgelse for pUXO vil foregå fra båd, hvor der sænkes en ROV ned for at lokalisere objekter og dokumentere forholdene med video/billeder. Derudover vil det også være nødvendigt at sende dykkere ned, da flere objekter forventes at ligge i gytjen og derved ikke kan afklares med ROV. Der forventes at en stor del af undersøgelsen vil skulle foretages med dykkere.

De marinarkæologiske undersøgelser vil primært kræve gravearbejde, men det kan ikke udelukkes at der også her bliver brug for dykkere fra de marinarkæologiske forundersøgelser (ikke de samme dykkere som for pUXO undersøgelsen).



Figur 1 Oversigt over det marine undersøgelsesområde

### 3 Forhold

En af udfordringerne ligger i, at der ligger en del gytje på havbunden i området. Nogle steder næsten ingenting og andre steder flere meter.

Da der skal dykkere ned og lokalisere pUXO i gytje vil der være en hvis grad af sedimentspredning i havnebassinet. Det kan endda være nødvendigt at spule noget af gytjen væk for at komme frem til de objekter der skal undersøges – og i disse tilfælde vil der være større flytning/spredning af sediment. Gravearbejde vil også forekomme for at undersøge potentielle fortidsminder.

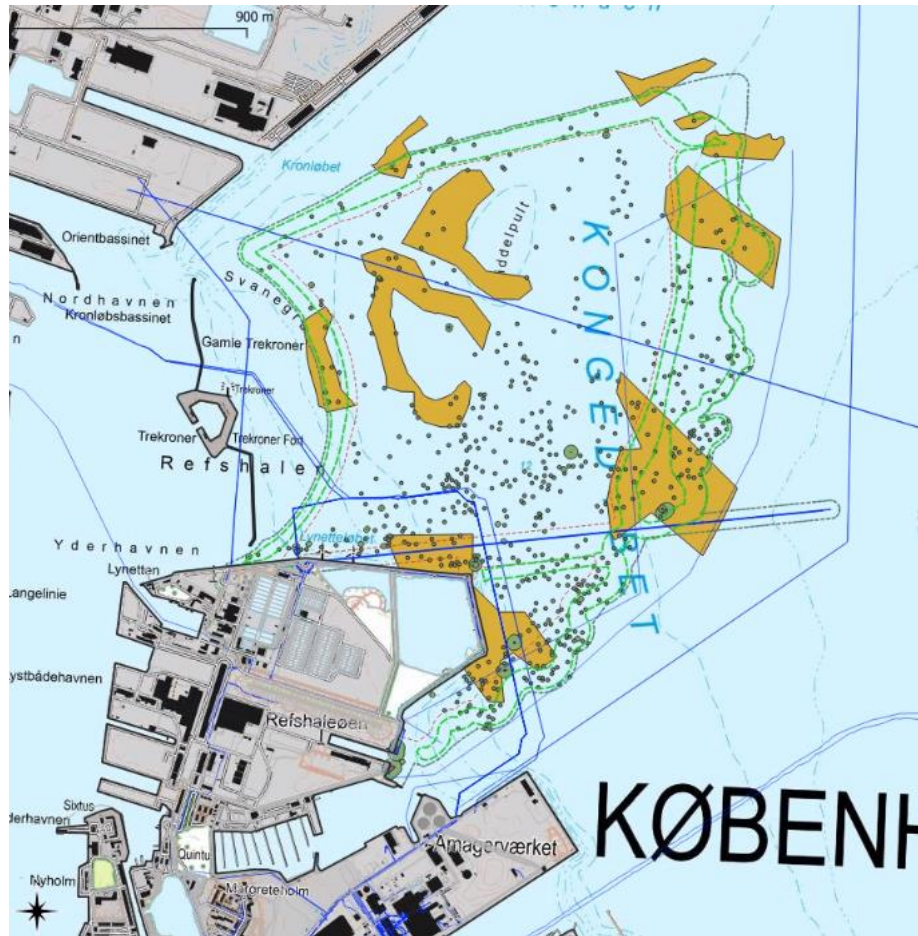
### 4 Potentiel bortsprængning

Hvis der lokaliseres en eller flere reelle UXO objekter der kan udgøre en fare skal disse bortsprænges af Forsvaret. Derfor vil der være tæt kontakt med UXO entreprenør og Forsvarets EOD enhed om dette.

### 5 Tidsplan

Forundersøgelserne forventes at skulle starte i felten primo marts 2021.

Feltarbejdet for pUXO-delen forventes afsluttet ultimo juni 2021 – og vil stå på indenfor hele perioden. Hvor mange timer om dagen i perioden er endnu ikke helt klarlagt. Der forventes ikke meget støj fra forundersøgelser, da meget vil være undersøgelser under vand.



Figur 2 Magnetiske anomalier med perimeter og centerområde markeret for Lyngbyholm øen. De orange områder er områder markeret af Vikingskibsmuseet som områder med potentiel arkæologisk interesse. Blå linjer er ledningsplaner indhentet fra LER.

## 6 Tilladelser

Der er udarbejdet et detaljeret udbudsmateriale til UXO entreprenør, og da arbejdet gerne skal påbegyndes primo marts 2021 er det vigtigt at få en vurdering fra Trafik,- Bygge og Boligstyrelsen om der er tilladelser som skal være på plads inden disse forundersøgelser kan opstartes.