

Esbjerg Havn

Carsten Nieburhs Gade 43
1577 København V
Telefon 7221 8800
Fax 7262 6790
nave@tbst.dk
www.tbst.dk

Sagsnr.:2021-000268

Dato: 24 september 2021

Tilladelse til etablering af Esbjerg Havn etape 5 og tilladelse jf. Vadehavsbekendtgørelsen til havneudvidelsen

Trafikstyrelsen har den 24. november 2017 modtaget anmeldelse fra Esbjerg Havn om en ønsket havneudvidelse.

Projektet omfatter etablering af etape 5, som er en udvidelse mod syd af Esbjerg Havn.

Anlægget vil kunne anløbes af skibe større end 1.350 tons, hvorfor der er VVM-pligt for anlægget, jf. bilag 1, pkt. 24, i bekendtgørelse nr. 517 af 24. marts 2021 om vurdering af virkning på miljøet (VVM) af projekter vedrørende erhvervshavne og Københavns Havn samt om administration af internationale naturbeskyttelsesområder og beskyttelse af visse arter for så vidt angår anlæg og udvidelse af havne.

Esbjerg Havn har derfor udfærdiget en miljøkonsekvensvurdering af projektet (VVM). Miljøkonsekvensrapporten har været i offentlig høring i perioden 16. februar – 13. april 2021. I den efterfølgende periode er høringssvarene blevet behandlet, og projektet har forholdt sig til de indkomne bemærkninger.

Trafikstyrelsen er tilladelses- og VVM-myndighed for anlæg og udvidelse af erhvervshavne, jf. § 2 i Lov om havne. Styrelsen er myndighed for den del af projektet, som foregår på søterritoriet.

Da Esbjerg Kommune er planlæggende myndighed på land har der gennem hele forløbet været tæt myndighedssamarbejde mellem Styrelsen og kommunen.

Trafikstyrelsens afgørelse

Trafikstyrelsen meddeler hermed tilladelse til etablering af etape 5 af Esbjerg Havn i overensstemmelse med den udarbejdede miljøkonsekvensrapport med supplerende vilkår, som fremgår nedenfor.

Tilladelsen gives på følgende vilkår:

Vilkår i forbindelse med etableringen:

1. Såfremt der rammes/piloteres, skal der foretages bortskræmning af havpattedyr (marsvin) med pinger inden opstart. Derefter skal anvendes "soft start"-procedure, hvor intensiteten gradvist øges over en periode på 30 minutter, før der kan rammes med fuld intensitet. Hvis der er ophold i rammeaktivitet på mere end 20 minutter, skal proceduren med pinger og "soft start"-procedure gentages.
2. Anlægsarbejdet skal overholde "Forskrift for visse miljøforhold ved midlertidige bygge- og anlægsarbejder og overfladebehandling af fritstående stålkonstruktioner eller andre større fritstående konstruktioner i Esbjerg og Fanø Kommune" (Esbjerg Kommune 2016).

Vilkår i henhold til havstrategidirektivet

I henhold til havstrategidirektivet er Danmark forpligtet til at overvåge, vurdere og opnå god miljøtilstand for undervandsstøj. Derudover er Danmark forpligtiget til at dokumentere udstrækning af fysisk tab og fysisk forstyrrelse af havbundens overordnede habitattyper.

3. Som et led i overvågningen af undervandsstøj skal der ifølge direktivet foretages indberetning vedrørende undervandsstøj, impulsstøj (ramning) i forbindelse med anlægsarbejdet.

Indberetningen skal omfatte:

- a. tidspunkt for den støjende aktivitet (hvilken dag),
- b. position,
- c. lydniveau om muligt, og
- d. en angivelse af hvilken aktivitet der har forårsaget impulsstøjen.

Efter endt aktivitet udfyldes et registreringskema for impulsstøj (vedlagt) og indberetningen sendes til Miljøstyrelsen Fyn; cekan@mst.dk med cc til vvm@tbst.dk.

Vilkår i forbindelse med færdiggørelse og fremtidige ændringer af havneforholdene:

4. Esbjerg Havn er forpligtet til at vedligeholde anlægget i god og forsvarlig stand.
5. Anlægget må ikke ændres væsentligt eller udvides uden Trafikstyrelsens godkendelse.

6. Tilladelsen eller anlægget må ikke overdrages til anden fysisk eller juridisk person, uden forudgående tilladelse fra Trafikstyrelsen.
7. Trafikstyrelsen kan kræve hele eller dele af anlægget fjernet for ejers regning, såfremt:
 - a. anlægget ikke vedligeholdes,
 - b. anlægget ikke længere anvendes som havn, eller
 - c. vilkår for tilladelsen ikke opfyldes eller overholdesI forbindelse med fjernelse af etape 5, skal området bringes i en stand så tæt som muligt på de forhold, som eksisterede inden anlæggets etablering.
8. Såfremt opfyldet ikke måtte blive fuldført, eller hvis Trafikstyrelsen af anden årsag finder det påkrævet, påhviler det Esbjerg Havn at udføre de nødvendige foranstaltninger, herunder at fjerne anlægget eller dele af dette til sikring af, at anlægget ikke er til unødigt ulempe for berørte interessenter¹.
9. Opfyldet skal snarest muligt efter arbejdets afslutning matrikuleres på ansøgers bekostning. Dokumentation herfor sendes til Trafikstyrelsen.
10. Tilladelse kan fortabes, såfremt nogle af de for tilladelsen fastsatte vilkår ikke måtte blive opfyldt.
11. Vilkår nr. 12-21 gennemføres af Esbjerg Havn. Overvågningsresultaterne skal offentliggøres fx på Havnens hjemmeside. Væsentlige miljømæssige gener skal indberettes til Trafikstyrelsen.

Vilkår vedrørende sedimentforhold:

12. Esbjerg Havn skal foretage en årlig sandfodring på ca. 240 m³ af stranden øst for Præstegårdsbækkens udløb som kompensation for tabet af sand til sedimenttransporten ved udbygningen af Etape 5. Sandfodringen udføres med en sandkvalitet, der svarer til sandet i området og tilrettelægges således, at den ikke hindrer afstrømningen fra Præstegårdsbækken til vadehavet.

¹ Jf. §23 i BEK nr. 517 af 24/03/2021 *Bekendtgørelse om vurdering af virkning på miljøet (VVM) af projekter vedrørende erhvervshavne og Københavns Havn samt om administration af internationale naturbeskyttelsesområder og beskyttelse af visse arter for så vidt angår anlæg og udvidelse af havne*

13. Erosionsbeskyttelsen af fundamenterne ved Mast F5, F6 og F7 inspiceres af Esbjerg Havn før påbegyndelse af etablering af etape 5, da fundamenterne i henhold til konsekvensvurderingen kan være udsat for erosion (se plantegning figur 6.55 i miljøkonsekvensrapporten, delrapport 2). Der skal udarbejdes en inspektionsrapport, der beskriver erosionsbeskyttelsens tilstand og indeholder forslag til evt. nødvendig forstærkning af erosionsbeskyttelsen.

Såfremt det er nødvendigt at forstærke erosionsbeskyttelsen, for at sikre luftledningens drift i fremtiden, udføres forstærkningen samtidigt med udbygningen af Etape 5.

Fundamenternes tilstand monitoreres årligt de første 5 år. Såfremt det løbende er nødvendigt at forstærke erosionsbeskyttelsen omkring fundamenterne, for at sikre luftledningernes fremtidige drift skal forstærkningerne udføres straks.

Esbjerg Havn foretager monitoring og vedligehold i samarbejde med ledningsejer.

5 år efter færdiggørelse af byggeriet tager havn og ledningsejer stilling til nødvendigheden af yderligere monitoring.

14. Beskyttelsen af jordledning, spildevandsledning og varmeledning kan være udsat for erosion over en strækning på 200-300 m, hvilket fremgår af konsekvensvurderingen. (afsnit 6.5.4.2 i miljøkonsekvensrapporten, delrapport 2). Strækningen skal derfor inspiceres efter etablering af etape 5. Esbjerg Havn skal i samarbejde med ledningsejer udarbejde en inspektionsrapport, der beskriver erosionsbeskyttelsens tilstand og indeholder forslag til evt. nødvendig forstærkning af erosionsbeskyttelsen.

Såfremt det er nødvendigt at forstærke erosionsbeskyttelsen, for at sikre ledningernes fremtidige drift, udføres forstærkningen af Esbjerg Havn samtidigt med udbygningen af etape 5.

Erosionsbeskyttelsen af ledningerne monitoreres umiddelbart efter færdiggørelse af udbygningen af etape 5 og herefter årligt de første 5 år. Såfremt det løbende er nødvendigt at forstærke erosionsbeskyttelsen af jordledningen, spildevandsledningen og varmeledningen, for at sikre ledningernes fremtidige drift, skal forstærkningerne udføres straks.

Esbjerg Havn foretager monitoring og vedligehold i samarbejde med ledningsejer.

Efter 5 år tages der stilling til nødvendigheden af yderligere monitoring.

15. I de af Esbjerg Havns havnebassiner, hvor Kystdirektoratet har oprensingsforpligtigelsen, skal sedimentationen monitoreres over en periode på 5 år efter færdiggørelse af etape 5. Monitoreringen skal afklare, om sedimentationen i havnebassinerne øges på grund af etape 5. Kystdirektoratet foretager monitoreringen i forbindelse med den allerede aftalte oprensingsforpligtigelse.

16. 5 år efter færdigetableringen, skal der foretages en evaluering af sedimentpåvirkningen i havnebassinerne, hvor Kystdirektoratet har oprensingsforpligtigelsen. Det er oplyst, at såfremt sedimentmængden i havnebassinerne er øget, i forhold til den mængde, der blev oprenset før etableringen af etape 5, skal den forøgede oprensingsudgift dækkes af Esbjerg Havn til Kystdirektoratet.

Hvis det ikke er muligt at foretage en utvetydigt evaluering efter 5 år, skal monitoringsperioden udvides med 5 år.

Vilkår stillet som følge af høringssvar fra UNESCO:

Unesco har fremsendt bemærkninger til projektet, og det fremgår af deres svar, at:

*"IUCN notes the EIA's conclusion stating that the expansion of "Esbjerg harbour (stage 5) is considered to **not cause any significant impact** [on] the Wadden Sea World Heritage Site, or on the surrounding landscape and adjacent wider ecosystem", **which is a statement that appears to be underpinned by rigorous scientific data and analysis.***

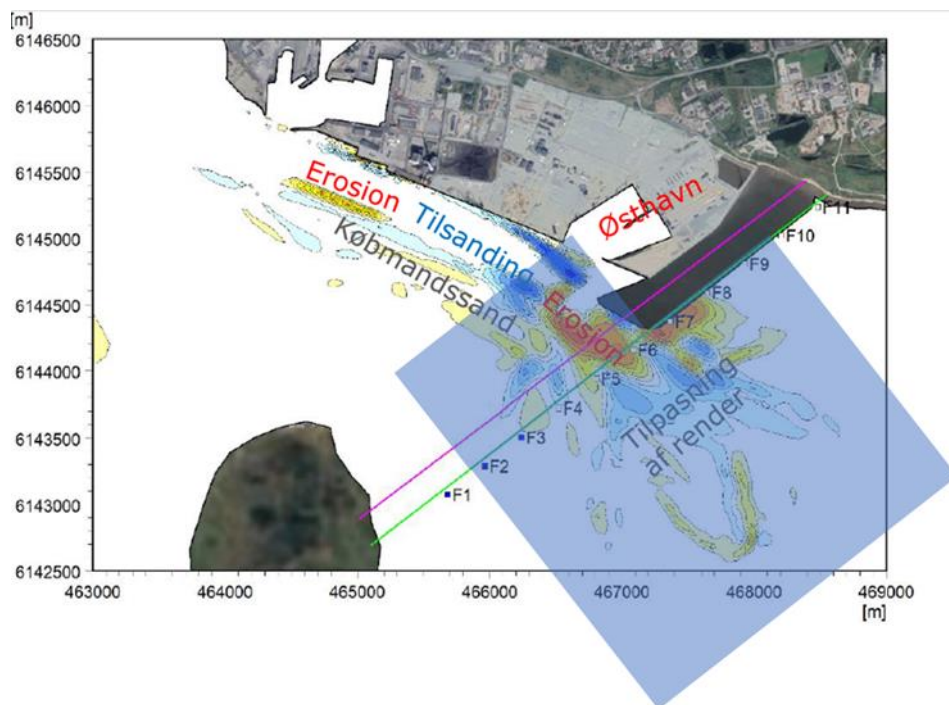
*On the basis of the information provided in the EIA, IUCN does not raise concerns about impacts on OUV of the stage 5 expansion of the harbour. IUCN nonetheless **recommends** that the State Party prepare an Environmental Management Plan and carefully monitor any impacts during construction and operation of the new harbour facility."* [Trafikstyrelsens fremhævning]

På baggrund af UNESCO's anbefaling har Esbjerg Havn indvilget i at igangsætte følgende overvågning, for løbende at kunne følge om der mod forventning skulle ske uforudsete ændringer.

17. De i miljøkonsekvensrapporten forudsagte morfologiske ændringer overvåges af Esbjerg Havn med et bathymetrisk måleprogram. Måleprogrammet skal have en netvidde på ca. 25 m x 25 m, så det kan opløse de forventede ændringer i bathymetrien. Måleområdet er vist på nedenstående figur.

Måleprogrammet skal omfatte en baselineopmåling, der udføres før start af anlægsarbejderne, en gentagelse af målingerne efter afslutning af anlægsarbejderne og derefter en årlig gentagelse i de følgende 5 år.

Efter udgangen af den første 5 års periode tages der stilling til nødvendigheden af yderligere monitoring. Hvis der efter 5 år ikke kan påvises væsentlig påvirkning afsluttes måleprogrammet



Blåt område viser område for bathymetrisk opmålinger.

Resultatet af undersøgelsen skal hvert år offentliggøres fx på havnens hjemmeside. I afrapporteringen skal indgå en kort vurdering af monitoringens resultat sammenlignet med situationen inden projektet.

Efter den planlagte sidste monitoring skal Esbjerg Havn udarbejde en samlet rapport, der offentliggøres på havnens hjemmeside.

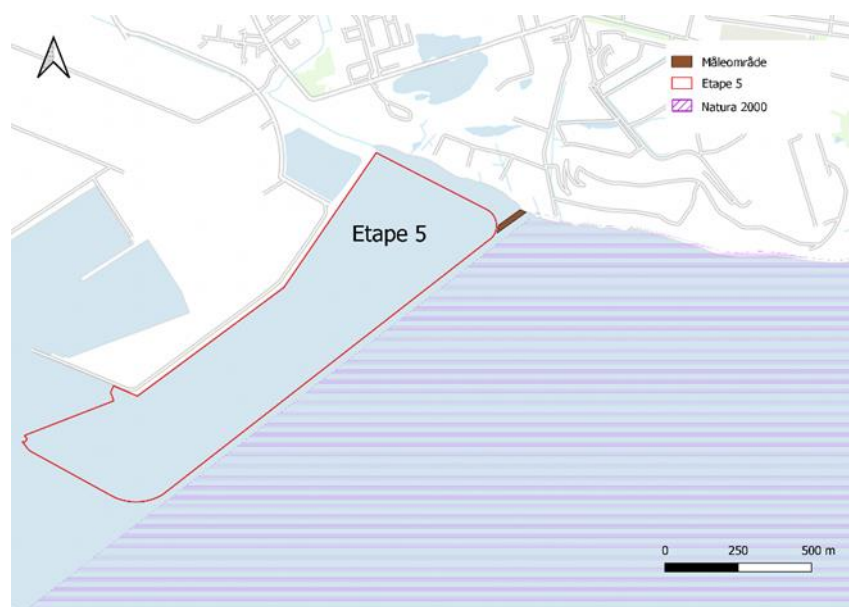
18. Esbjerg Havn skal foretage en overvågning af sedimentpåvirkningen i området, hvor vandet fra Præstegaardsbækken møder Vadehavet. Overvågningen skal ske ved udtagning og analyse af sedimentprøver.

Der skal udtages tre sedimentprøver i måleområdet vist på nedenstående figur. Hver sedimentprøve skal sammensættes ved indsamling af minimum 50 sedimentprøvetagninger (delprøver)

jævnt fordelt over området, der er vist på nedenstående figur. Prøverne indsamles ved lavvande hvor vadebladen er tørlagt, ved at opsamle sediment ned til 2 cm under sedimentoverfladen. Den samlede mængde sediment skal minimum udgøre 75 g. De 50 delprøver blandes til en samlet blandingsprøve og metoden gentages, så der i alt etableres tre sediment blandingsprøver. Alle prøver opbevares på køl og sendes til analyselaboratoriet senest dagen efter prøvetagning. Prøverne fryses umiddelbart efter ankomst til analyselaboratoriet og analyseres sammen for at undgå metode variationer. Prøverne analyseres for tørstof, glødetab, Litium, Bakterier med metoden 16S amplikon sekvensering², Bisphenol A, Di(ethylhexyl)phthalat – DEHP, PAH-forbindelserne (benz(a)anthracen, chrysen, dibenz(a,h)anthracen, benz(b)fluoranthren, benz(k)fluoranthren og pyren) samt metallerne (bly, kviksølv, nikkel, kobber og zink, cadmium). Detektionsgrænser på analyserne skal minimum følge NOVANA-programmets anvisninger.

Overvågningsprogrammet skal som minimum omfatte en prøvetagning før start af anlægsarbejderne samt en gentagelse af prøvetagningen i de to første år af driftsfasen.

Resultatet af undersøgelsen skal afrapporteres og offentliggøres fx på havnens hjemmeside. I afrapporteringen skal indgå en kort vurdering af monitoringsresultat sammenlignet med situationen inden projektet.



² Akkrediteret laboratorie, hvis muligt.

19. Monitoringsresultaterne jf. vilkår 16 vedrørende forstyrrelse af havbundens overordnede habitater anvendes som dokumentation. Dokumentationen afrapporteres og offentliggøres fx på havnens hjemmeside, når anlægsarbejdet er afsluttet. Hvis muligt, skal udstrækningen af fysisk tab og fysisk forstyrrelse blive afrapporteres i forhold til de overordnede habitattyper defineret i havstrategidirektivet. Afrapporteringen af udstrækningen af fysisk tab og fysisk forstyrrelse af havbundens overordnede habitattyper skal ske senest 2 måneder efter ydre perimetren for opfyldet er etableret.
20. Esbjerg Havn skal foretage en monitoring for påvirkning fra støj og forstyrrelse af fugle. Monitoringen skal ske ved, at der hvert år i anlægsfasen, samt i de første to år i driftsfasen, i oktober, februar, marts og april optælles rastende fugle på vaderne ud for Halen og Måde.

Optællingerne skal foretages som totaltællinger af alle fugle på vadefladerne og vandet. Optællingerne skal foretages både ved højvande og lavvande, for at kortlægge variationen i den døgnmæssige fordeling af fuglene. Der skal optælles fugle i 22 dage fordelt jævnt udover perioden oktober-april, begge måneder inklusive. Der optælles fugle indenfor 8 foruddefinerede områder. Optællingerne foretages fra 6 oversigtspunkter (se nedenstående figur).

Resultatet af undersøgelsen skal hvert år offentliggøres fx på havnens hjemmeside inden udgangen af maj. I afrapporteringen skal indgå en kort vurdering af optællingens resultat sammenlignet med situationen inden projektet.

Efter den planlagte sidste optælling skal der udarbejdes en samlet rapport, der offentliggøres fx på havnens hjemmeside.



Områder og optællingspunkter (stjerner) som benyttes ved optællinger af rastende fugle ved Halen, Fanø og Måde, Esbjerg.

21. Esbjerg Havn skal udarbejde en miljøhandlingsplan med detaljerede specifikationer for monitoringerne i vilkår 18-20.

Tilladelsen fritager ikke Esbjerg Havn for pligt til at opnå tilladelser og godkendelser, der måtte være nødvendige for gennemførelse af projektet i henhold til anden lovgivning.

Tilladelsen fritager ikke Esbjerg Havn for et i forbindelse med havnens tilstedeværelse opstået civilretligt ansvar. Ligeledes erstatter tilladelsen ikke privatretlige aftaler med fysiske og juridiske personer, som kan være berørt af projektet.

Trafikstyrelsen gør opmærksom på, at hvis der under anlægsarbejdet afdækkes kulturhistoriske fund, skal arbejdet straks indstilles, og der skal rettes henvendelse til Slots- og Kulturstyrelsen, jf. Museumslovens § 29 h.

Trafikstyrelsen gør Esbjerg Havn opmærksom på, at havnefaciliteter, der betjener ISPS skibe i international fart, er underlagt reglerne om maritim sikring. I forbindelse med anlæg af en ny havn og udvidelse af en bestående havn anbefaler styrelsen, at ansøger desuden er opmærksom på reglerne om maritim sikring. Eventuelle spørgsmål i den henseende kan rettes til maritimsikring@tbst.dk

Samtidig med at anlægsarbejdet afsluttes, skal Trafikstyrelsen, Søfartsstyrelsen og Geodatastyrelsen underrettes herom med angivelse af anlæggets endelige position. Snarest herefter skal de samme myndigheder have tilsendt en færdigmelding, som dokumenterer, at projektet er opført i overensstemmelse med tilladelsen samt angiver anlæggets endelige position.

I tilfælde af at anlægget fjernes skal Trafikstyrelsen, Søfartsstyrelsen og Geodatastyrelsen underrettes herom. Der skal tilsendes Trafikstyrelsen, Søfartsstyrelsen og Geodatastyrelsen dokumentation for re-etablering.

Da denne tilladelse omfatter en udvidelse af havnens landareal, skal der havnens ordensreglement revideres, således at det er tidssvarende og rummer udvidelsen. Forslag til ordensreglement skal fremsendes til Trafikstyrelsen til godkendelse.

Tilladelse jf. Vadehavsbekendtgørelsen

Trafikstyrelsen meddeler endvidere tilladelse jf. Vadehavsbekendtgørelsen³ til etablering af etape 5 i udbygningen af Esbjerg Havn.

Etape 5 af havneudbygningen kan etableres i overensstemmelse med den udarbejdede miljøkonsekvensrapport og den tilladelse jf. havneloven⁴, Trafikstyrelsen giver i forbindelse hermed.

Esbjerg Havn har søgt om en udvidelse af havnen mod syd. Udvidelsen vil berøre et område, der er omfattet af Vadehavsbekendtgørelsen.

Hele udvidelsesområdet (etape 5) er omfattet af Vadehavsbekendtgørelsen. Iht. Vadehavsbekendtgørelsens §11 kan Transportministeriet meddele tilladelse til bl.a. etablering og udvidelse af havne efter forhandling med Skov- og Naturstyrelsen (nu Naturstyrelsen). Dialog omkring denne tilladelse er gennemført i maj 2021, og tilladelsen er tilrettet i overensstemmelse hermed.

Den udarbejdede miljøkonsekvensrapport for etape 5 af Esbjerg Havn dokumenterer, at der ikke er væsentlige miljømæssige konsekvenser ved udvidelsen.

Tilladelse til havneudvidelse vil ikke være i strid med Vadehavsbekendtgørelsen.

Transportministeriets administration af Vadehavsbekendtgørelsens

- § 11, stk. 1, (meddele tilladelse til visse arbejder på søterritoriet efter forhandling med Naturstyrelsen),

- § 12, stk. 4, (meddele tilladelse til udvidelse eller omlægning af havne samt uddybning, udvidelse eller omlægning af indsejlinger, sejlløb, kanaler, vandløb og disses udmundinger i Vadehavet efter forhandling med Naturstyrelsen) og

³ BEK nr. 867 af 21. juni 2007, Bekendtgørelse om fredning og vildtreservat i Vadehavet

⁴ LBK nr. 457 af 23/05/2012, Bekendtgørelse af lov om havne

- § 15, stk. 2, 2. pkt., jf. § 11, stk. 1, (tilsyn)

er med Transportministeriets skrivelse af 23. april 2021 delegeret til Trafikstyrelsen.

Begrundelse for afgørelsen

Trafikstyrelsen har ved afgørelsen om at give tilladelse til projektet lagt vægt på, at projektet ikke ses at have negativ indvirkning på havnens brugere og interessenter.

Trafikstyrelsen har på baggrund af miljøkonsekvensvurderingen vurderet, at havneudvidelsen ikke vil have væsentlig negativ påvirkning af havmiljø, fuglebeskyttelse og øvrige naturbeskyttelsesinteresser.

Nærmeste Natura 2000-område er nr. 89, Vadehavet, som udvidelsen af havnen grænser direkte op til. Vadehavet er et nationalt såvel som internationalt værdifuldt naturområde. Der har derfor været et særligt fokus på netop en eventuel påvirkning af Vadehavet. Der har ikke kunnet påvises væsentlige miljømæssige konsekvenser.

Det ansøgte vil dermed ikke i sig selv eller i forbindelse med andre planer og projekter påvirke udpegningsgrundlaget for Natura 2000-områderne væsentligt.

Da Vadehavet er et unikt naturområde og udpeget som et UNESCO verdensarvsområde har Trafikstyrelsen efterkommet ønsker fra UNESCO og Danmarks Naturfredningsforening om en række overvågningsvilkår.

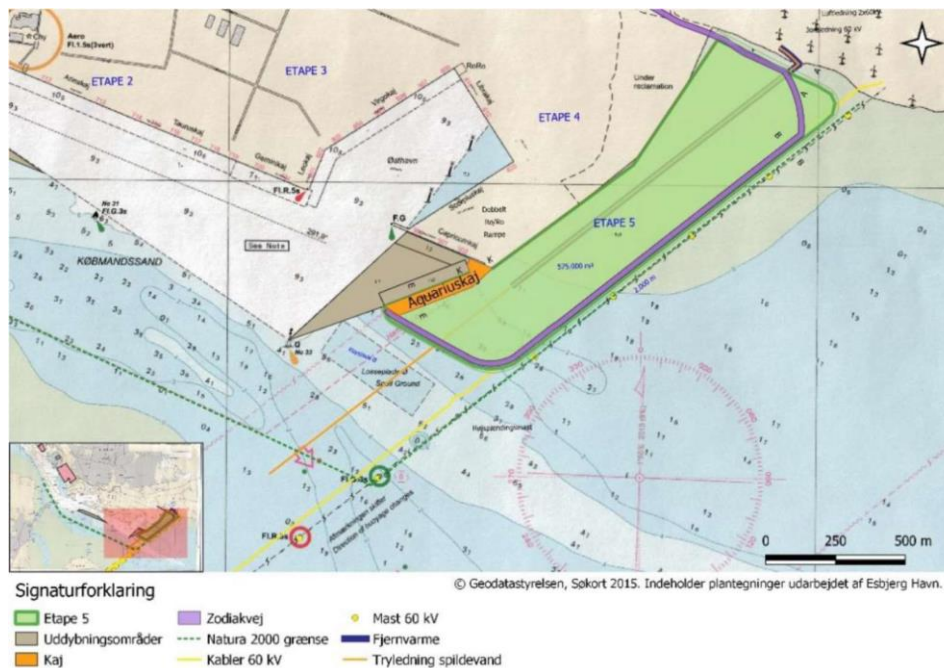
Sagsfremstilling

Projektområdet omfatter ca. 76 ha af Vadehavet. Heraf bliver ca. 59 ha til nye havnelandarealer, mens ca. 17 ha uddybes til nye sejlbare vandarealer og sejlrender.

Etape 5 er placeret mellem den nuværende havnegrænse og Natura 2000-område nr. 89: Vadehavet, der samtidig er udpeget som UNESCO verdensarvsområde.

Etape 5 ligger endvidere inden for Vadehavsfredningen.

Med etableringen af Etape 5 bliver Esbjerg Havn udvidet med ca. 575.000 m² nyt havneareal, 350 m kaj og en dobbelt rampe til af- og pålæsning af gods.



Opfyldningen til havnearealerne i Etape 5 vil ske løbende i takt med oprensningen af sejlrenden fra Nordsøen ind i Grådyb Tidevandsområde, da opfyldningen dels vil ske med sand fra denne oprensning og dels med sand fra de 17 ha vandareal, som uddybes i projektet. Der anvendes kun rent sand til opfyldning.

Som en del af projektet vil bredden på sejlrenden ud for Atlant- og Australienskajerne forøges fra 200 m til 300 m. Den bredere sejlrende vil forbedre besejlingsforholdene og mindske generne for fortløjede skibe langs strømkajerne.

Anlægsarbejdet planlægges igangsat i andet halvår af 2021. Hele etappen vil kunne etableres over en periode på ca. 5 år, og indpumpningen af sand til opfyldningen af området vil foregå gennem hele perioden. Arealet vil kunne tages i brug, efterhånden som etappen udbygges. Det planlægges, at ca. halvdelen af arealet kan indgå i havnens drift i det 3. år. Havneudvidelsen forudses fuldt udnyttet i år 2026, umiddelbart efter at udvidelsen er færdig.

Arealerne på Etape 5 planlægges indledningsvis anvendt til oplag for udskibning af projektgods til havmølleparker.

Trafikstyrelsen har i forbindelse med sagens behandling forelagt ansøgningen for Søfartsstyrelsen, Fiskeristyrelsen, Naturstyrelsen, Miljøstyrelsen, Kystdirektoratet, Energistyrelsen, Erhvervsstyrelsen, Slots- og Kulturstyrelsen, Forsvarsministeriets Ejendomsstyrelse, Dansk ornitologisk forening, Danmarks Naturfredningsforening, Friluftsrådet, Ejendomsforeningen Danmark, Fritidshusejernes Landsforening, Es-

bjerg Kommune, UNESCO, Det trilaterale vadehavssamarbejde og Moesgaard Museum. Endvidere har Fanø Kommune som nærmeste nabo-kommune løbende været inddraget.

Indkomne høringssvar og bemærkninger er nærmere beskrevet i vedlagte "Behandling af indkomne bemærkninger".

Da Vadehavsområdet er et nationalt og internationalt værdifuldt naturområde har Trafikstyrelsen valgt at indarbejde ønsker om overvågning fra UNESCO og Danmarks Naturfredningsforening i vilkårene for tilladelsen.

Offentliggørelse

Afgørelsen vil blive offentliggjort på Trafikstyrelsens hjemmeside i henhold til § 28 i bekendtgørelse nr. 517 af 24. marts 2021 om vurdering af virkning på miljøet (VVM) af projekter vedrørende erhvervs-havne og Københavns Havn samt om administration af internationale naturbeskyttelsesområder og beskyttelse af visse arter for så vidt angår anlæg og udvidelse af havne.

Lovgrundlag

Tilladelse til udvidelse af havnen, herunder uddybning og opfyldning, er truffet i henhold til § 2 i Lov om havne jf. lovbekendtgørelse nr. 457 af 23. maj 2012.

Afgørelsen om Natura-2000 konsekvensvurdering er truffet i henhold til § 13 i bekendtgørelse nr. 517 af 24. marts 2021 om vurdering af virkning på miljøet (VVM) af projekter vedrørende erhvervs-havne og Københavns Havn samt om administration af internationale naturbeskyttelsesområder og beskyttelse af visse arter for så vidt angår anlæg og udvidelse af havne.

Klagevejledning

Afgørelse om tilladelse til udvidelse af havnen, herunder uddybning og opfyldning kan ikke påklages til transportministeren eller anden administrativ myndighed, jf. § 32 i bekendtgørelse BEK nr. 2243 af 29/12/2020 om Trafikstyrelsens opgaver og beføjelser, klageadgang og kundtgørelse af visse af Trafikstyrelsens forskrifter.

Med venlig hilsen

Gert Agger

Specialkonsulent, VVM
Plan og Klima

Kopi til: Ovenstående høringssvar

Bilag: Miljøstyrelsens indberetningsskema for undervandsstøj
Behandling af indkomne bemærkninger