

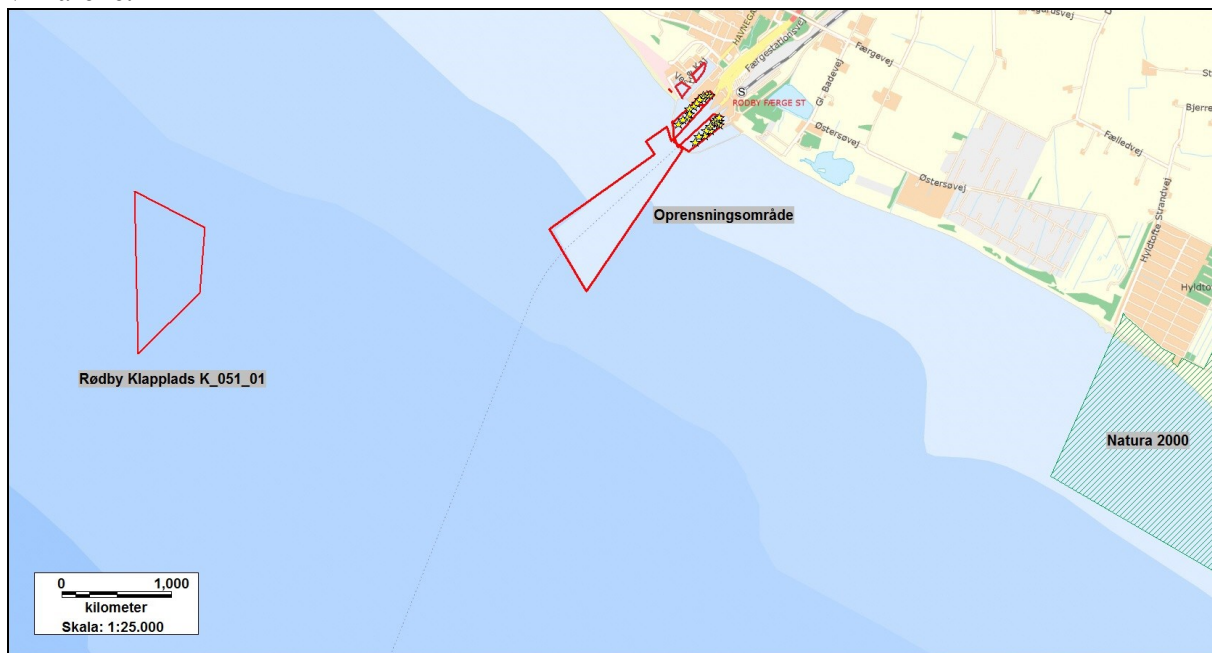
Scandlines Danmark aps
Færgestationsvej 5 Rødby
Att.: Fritz Kristensen
Mailadr.: fritz.kristensen@scandlines.com

Vandplaner og havmiljø
J.nr. NST-4311-00186
Ref. jabro
Den 23. november 2015

CVR: 18605600

KLAPTILLADELSE TIL RØDBY HAVN og SEJLRENDE

Naturstyrelsen har hermed samlet Scandlines aps 2 gældende tilladelser til klapping af i alt 500.000 m³ oprensingsmateriale fra Rødby Havns vestre bassin samt Rødby Havns Færgehavn og -sejlrende¹. Klappingen skal fortsat foregå på klappads Rødby (K_051_01), som ligger i Femern Bælt sydvest for Rødby. Ved tilladelsens ikrafttrædelse bortfalder de to gældende klaptilladelser, som Scandlines aps har til samme områder. Scandlines aps har pligt til at sikre sig, at rederiet, der udfører opgaven, overholder vilkårene.



Annonceres på Naturstyrelsens hjemmeside d 23. november 2015.
Tilladelsen må ikke udnyttes før klagefristen er udløbet.
Klagefristen udløber den 21. december 2015.
Tilladelsen er gældende til og med den 1. december 2020.

¹ Tilladelsen er givet med hjemmel i havmiljølovens § 26, jf. LBK nr. 963 af 3. juli 2013 af lov om beskyttelse af havmiljøet.

Indholdsfortegnelse

1. Vilkår for klaptilladelsen	3
1.1 Vilkår for optagning og brugen af klapplassen	3
1.2 Vilkår for indberetning	3
1.3 Vilkår for tilsyn og kontrol	4
2. Oplysninger i sagen	5
2.1 Baggrund for ansøgningen	5
2.4 Konklusion.....	10
3. Offentliggørelse og klagevejledning	10
4. Andre oplysninger	11
5. Følgende har modtaget kopi af tilladelsen	13
BILAG 1 Oprensningsområdets placering	14
BILAG 2 Klapplassens beliggenhed	15
BILAG 3 Indberetningsskema.....	16

1. Vilkår for klaptilladelsen

1.1 Vilkår for optagning og brugen af klapplassen

- A. Medmindre tilladelsen påklages, er den gældende fra og med 22. december 2015. Tilladelsen udløber den 1. december 2020.
 - B. Tilladelsen omfatter klapning af en samlet mængde på 500.000 m³ beregnet til 394.000 tons oprensningsmateriale fra et område i Rødby Havns Vestbassin, fra et område i færgehavnen samt fra sejlrenden og svajebassinet. De områder, der er omfattet af tilladelsen er indtegnet på et luftfoto som fremgår af bilag 1. Årligt må der højst klappes i 190.000 m³, svarende til 150.000 tons. Mængden i m³ er angivet i fastmål og mængden i tons er angivet i tørstofmål.
 - C. Der stilles ikke vilkår til opgravningsmetoden.
 - D. Klappingen skal foregå på Rødby klapplass K_051_01, som ligger 2 sømil SV for Rødby Havn. Klapplassen er afgrænset af følgende koordinater:
 - 54° 38,992' 11° 16,103'
 - 54° 38,689' 11° 16,694'
 - 54° 38,387' 11° 16,623'
 - 54° 38,098' 11° 16,093'
- Angivet i WGS 84 grader, minutter og decimalminutter.
Klapplassens placering er vist på vedlagte bilag 2.
- E. Der må som følge af klappingen ikke ske dybdeforringelser i klappområdet til under 11,5 m ved middelvandstand.
 - F. Der stilles ikke vilkår til klappmetode.
 - G. Klappingen må ikke foregå i perioden fra 15. september til 25. november..
 - H. Klappmaterialet skal spredes jævnt på den i pkt. E beskrevne klapplass og må ikke indeholde større faste genstande.

1.2 Vilkår for indberetning

- I. Senest 8 dage før klappingen agtes påbegyndt, skal underretning herom være Naturstyrelsen i hænde. Indberetningsskema bilag 3, afsnit A anvendes til dette formål.

Hvis der sker ændringer i forhold til det indberettede, skal Naturstyrelsen straks underrettes herom.

Afbrydes klapningen i mere end tre måneder, skal der indgives ny underretning.

- J. Under klapningen skal der føres logbog over positionen for klapningen af de enkelte laster. Kopi af logbog skal opbevares hos havnen mindst et år efter udløb af klaptilladelsens gyldighedsperiode, så den kan fremsendes til Naturstyrelsen på anmodning herom.
- K. Senest 14 dage efter endt klapning underrettes Naturstyrelsen om den klappede mængde i m³ og tons fordelt på havneområder og sejlrende, samt om mindste dybde fundet på klappladsen og position med anvendt datum herfor. Indberetningsskema bilag 3, afsnit B anvendes til dette formål.
- L. Senest 1. februar hvert år til og med året efter klaptilladelsens udløb sendes en samlet opgørelse til Naturstyrelsen med oplysning om den samlede mængde klappet i det foregående kalenderår, angivet i m³ og tons som fastmål jf. punkt B. Indberetning skal også ske selvom, der ikke er foretaget klapning. Indberetningsskema bilag 3, afsnit C anvendes til dette formål.

1.3 Vilkår for tilsyn og kontrol

- M. Scandlines aps skal stille søværts transport til rådighed, såfremt optagnings- og klappartøjet ikke på normal vis kan anløbe havnen til inspektion.
- N. Kopi af tilladelsen skal forefindes på oprensingsfartøjet og klappartøjet. Den person, som for bygherre er ansvarlig for de aktiviteter, som er omfattet af denne tilladelse, skal sørge for, at entreprenøren er gjort bekendt med tilladelsens vilkår.
- O. De fartøjer, der udfører opgravningen og klapningen, skal være udstyret med elektronisk positioneringsudstyr, hvor positionen løbende registreres. Skibets position skal være tilgængelig via det nationale overvågningssystem for skibsfart: AIS klasse A. Senest 8 dage før klapningen foretages skal oplysninger om fartøjets navn og AIS-identifikation (MMSI nummer) indsendes til Naturstyrelsen jf. bilag 3 afsnit A. AIS-udstyret skal til enhver tid være tændt, så længe opgravningen og klapningen udføres. Såfremt der sker nedbrud af AIS-udstyret skal opgravningen / klapningen standses og Naturstyrelsen underrettes.

- P. Til kontrol af vilkår E skal der ske en orienterende slutopmåling af klapplassen. Dette skal ske senest 1 måned efter klaptilladelsens udløb.

2. Oplysninger i sagen

2.1 Baggrund for ansøgningen

Vanddybden i en del af Rødby Havn og -sejlrende lever ikke op til de dybder, der fremgår af havnelodsen. Scandlines Danmark ApS ønsker derfor at oprense dele af havnebassinet samt sejlrenden.

Aktuelt har havnen brug for at oprense op til 40.000 m³ fra sandfanget, 25.000 m³ fra sejlrenden, 25.000 m³ fra vestre bassin og ca. 125.000 m³ fra de indtegnede områder i færgehavnen. Scandlines har dog vurderet, at der samlet højst vil blive brug for at klappe i alt 190.000 m³ pr år fra det samlede område. Denne mængde svarer til den tilladelse, der allerede er gældende for færgehavnen og sejlrenden.

Havnen har brug for at kunne klappe op til 25.000 m³ fra Vestbassinet. Havnen har en gældende tilladelse til at klappe 8.000 m³ fra det område der nu er indeholdt i denne samlede tilladelse. Mængden er dog udvidet, så der nu som ønsket kan klappes op til 25.000 m³ fra dette bassin.

Scandlines Danmark ApS skønner ikke, at der er brug for at oprense og klappe hvert år. Der er derfor søgt om tilladelse til at klappe 500.000 m³ fra havnebassinet, sandfanget samt sejlrenden til Rødby Havn over de næste 5 år. De berørte områder fremgår af bilag 1.

Der er søgt om tilladelse til at benytte Rødby klapplass K_051_01, som ligger 2 sømil SV for Rødby Havn.

Havnen er opdelt i underområder i forbindelse med dokumentation for miljøtilstanden i projektområdet. Projektområdet fremgår af bilag 1. Det lægges til grund for afgørelsen, at materialet fra svejebassin og sejlrende er uforurennet.

Nærhed til Natura 2000 områder.

Rødby Færgehavn og sejlrenden ligger ca. 4 km øst for Natura 2000 område nr. 173, Smålandsfarvandet nord for Lolland, Guldborgsund, Bøtø Nor og Hyllekrog-Rødsand.

Spættet sæl og gråsæl yngler på sandrevler i området ved Rødsand. Området har desuden en hvis betydning for marsvinebestanden i Danmark.

Ved en screening for påvirkninger af sæler og marsvin ved oprensning af tilsvarende mængder materialer fra Gedser Færgehavn der ligger

inde i det samme Natura 2000 område blev det konkluderet, at der ikke vurderes at være risiko for forringelser af området i forhold til sæler og marsvin. Da oprensningen fra Rødby sker mere end 4 km fra Natura 2000 området, vurderer Naturstyrelsen, at der heller ikke vil ske væsentlige påvirkninger af Natura 2000 området som følge heraf.

Klappladsen ligger endnu længere væk fra Natura 2000 området, så klappingen vurderes heller ikke at udgøre en væsentlig gene for udpegningsgrundlaget.

2.2 Udtalelser fra høringsparter

Naturerhvervsstyrelsen

Fiskeriinspektorat Øst afd. i Roskilde har haft sagen i høring hos erhvervsfiskere der fisker i området ved Rødby Havn og Kramnitse og Femern Bælt.

Herefter skal det meddeles, at klappingen vil/kan være til gene for det erhvervmæssige fiskeri efter Å1, hvis klappingen foretages i perioden 15. sept. til 25 Nov. Da det drejer sig om op mod 190.000 m³/år, vil det især være sedimentfaner man frygter, som kan tænkes at lede ålen væk fra kysten og væk fra de faststående redskaber.

Naturerhvervsstyrelsen anbefaler derfor, at klappingen, så vidt det er muligt, foretages udenfor nævnte periode, da det så menes, at den ikke at være til gene for erhvervsfiskeriet.

Scandlines Aps har haft anbefalingen til udtalelse, og er indforstået med, at der ikke klappes i den nævnte periode. Derfor er der stillet vilkår om, at denne forudsætning overholdes i vilkår G.

Søfartsstyrelsen

Søfartsstyrelsen ser intet sejladsikkerhedsmæssigt til hinder for det ansøgte. De anmoder om at følgende vilkår indgår i en eventuel tilladelse:

Der må som følge af klappingen ikke ske dybdeforringelser i klapområdet til under 11,5 meter i forhold til middelvandstand (DVR-90).

Denne bemærkning er tilføjet som vilkår G.

Kulturstyrelsen

Vikingskibsmuseet skal i den anledning udtale, at der ikke er bemærkninger til det ansøgte, såfremt der alene er tale om oprensning til tidligere oprenset dybde/planareal.

Ansøger bør dog være opmærksom på Museumslovens § 29h stk.1, ifølge hvilken fund af spor af fortidsminder eller vrage gjort under anlægsarbejde straks skal anmeldes til Kulturstyrelsen og arbejdet standes.

Lolland Kommune

Lolland Kommune har ingen bemærkninger til høringen.

2.3 Naturstyrelsens vurdering

Vurdering af sedimentet

De områder i Rødby Havn, der ligger i færgehavnen, er inddelt i 4 underområder, der hver er undersøgt i overfladelaget samt en dybere prøve. Prøvetagningspunkterne fremgår af oversigtskortet i bilag 1. Prøverne er analyseret for tørstof og glødetab, TBT, PAH og de mest almindeligt forekommende tungmetaller. Resultatet af disse prøver fremgår af nedenstående tabel.

Stof	Færgehavn Overflade	Færgehavn Dybere	Nedre Aktionsniveau ²	Øvre Aktionsniveau
Tørstof % (TS)	54	55	-	-
Glødetab % af TS	3,28	6,56	-	-
Kobber (Cu) mg/kg TS	17	31	20	90
Kviksølv (Hg) mg/kg TS	0,04	0,04	0,25	1
Nikkel (Ni) mg/kg TS	10	11	30	60
Zink (Zn) mg/kg TS	58	61	130	500
Cadmium (Cd) mg/kg TS	0,41	0,52	0,4	2,5
Arsen (As) mg/kg TS	4	3	20	60
Bly (Pb) mg/kg TS	13	19	40	200
Chrom (Cr) mg/kg TS	9	11	50	270
TBT µg/kg TS	11	14	7	200
PAH mg/kg TS*	<0,1	<0,1	3	30

*Summen af de følgende 9 PAH'er : Anthracen, benz [a] anthracen, benz [ghi] perylen, benz [a] pyren, chrysen, fluoranthen, indeno [1,2,3-cd] pyren, pyren og phenanthren.

De 8 blandingsprøver er desuden analyseret for kornstørrelse. Sedimentet kan karakteriseres som fint til mellemfint sand med indslag af fint grus. Tørstofindholdet er relativt lavt, set i lyset af, at materialet består af sand. Det var imidlertid vanskeligt at udtage prøven, da sedimentet konstant hvirvles op på grund af den tætte færgetrafik. Det

² Miljøstyrelsens vejledning nr. 9607 af 01/10/2005 om dumpning af optaget havbundsmateriale.

reelle tørstofindhold kan derfor være højere. Det organiske indhold målt som glødetab er relativt højt, mellem 4 og 10 % af tørstofindholdet. Glødetabet er ikke konsekvent højest i overfladeprøverne. Det skyldes sandsynligvis, at der sker en kraftig opblanding af sedimentet i forbindelse med færgetrafikken. Prøverne fra top og bund afviger ikke væsentligt fra hinanden.

Prøverne fra Vestbassinerne fremgår af nedenstående tabel.

Stof	Vestbassin Overflade	Vestbassin Dybere	Nedre Aktionsniveau ³	Øvre Aktionsniveau
Kobber (Cu) mg/kg TS	40	29	20	90
Kviksølv (Hg) mg/kg TS	0,51	0,23	0,25	1
Nikkel (Ni) mg/kg TS	22	15	30	60
Zink (Zn) mg/kg TS	116	91	130	500
Cadmium (Cd) mg/kg TS	0,8	0,7	0,4	2,5
Arsen (As) mg/kg TS	6	5	20	60
Bly (Pb) mg/kg TS	24,5	20,5	40	200
Chrom (Cr) mg/kg TS	26	17	50	270
TBT µg/kg TS	143	162	7	200
PAH mg/kg TS*	0,2	0,2	3	30

*Summen af de følgende 9 PAH'er : Anthracen, benz [a] anthracen, benz [ghi] perylen, benz [a] pyren, chrysen, fluoranthen, indeno [1,2,3-cd] pyren, pyren og phenanthren.

For de miljøfarlige stoffer viste analyserne, at koncentrationerne for de fleste parametre var under klappvejledningens nedre aktionsværdi, og ingen af parametrene overskred den øvre aktionsværdi. Værdierne for kobber, cadmium og for TBT ligger lige over nedre aktionsniveau i henhold til klappvejledningen i færgehavnen hvorfra den største mængde materiale skal klappes. I Vestbassinerne ses en højere koncentration af de stoffer der overskrider nedre aktionsniveau. Ingen af stofferne kommer dog i nærheden af øvre aktionsniveau. Materialet kan derfor, som udgangspunkt klappes, men der skal foregå en nærmere vurdering af klappmængder, valg klappplads samt valg af optagnings- og klappmetode. Da koncentrationerne af miljøfarlige stoffer i færgehavnen er så relativt lave for de miljøfarlige stoffer, lægger Naturstyrelsen til grund, at der ikke er tale om et forhøjet niveau af miljøfarlige stoffer i materialet fra sejlrenden.

Iltforbrug: Indholdet af organisk materiale i prøverne er ikke ubetydeligt i forhold til et potentielt iltforbrug i forbindelse med klappning af så store mængder materialer som tillades årligt.

³ Miljøstyrelsens vejledning nr. 9607 af 01/10/2005 om dumpning af optaget havbundsmateriale.

Beregninger af iltforbrug i forbindelse med klapping fra andre områder har imidlertid vist, at der kun kortvarigt vil være en mindre iltreduktion, selv ved klapping af materialer med et langt højere organisk indhold. Da klappingen af hensyn til fiskeriet alligevel ikke tillades i månederne september til november, hvor risikoen for kritiske iltkoncentrationer i bundvandet er størst, vurderer Naturstyrelsen ikke, at der vil ske en kritisk reduktion af iltforbruget i forbindelse med klappingen.

Påvirkninger af plankton, bunddyr, fisk og marine pattedyr:

Da materialet hovedsageligt består af sand, vurderes det, at et mindre spild i forbindelse med optagning hurtigt vil være bundfældet, hvilket erfaringer fra tidligere klappinger har vist. I forbindelse med klappingen vil der kunne opstå synlige faner af sediment i en kort periode. Klapppladsen ligger imidlertid så langt fra særligt beskyttede områder, at den vurderes egnet til at klappe store mængder materiale. Sedimentfanerne vurderes ikke at medføre væsentlige ændringer af bundforholdene på længere sigt.

Kumulerede effekter:

Klapppladsen ved Rødby benyttes ikke af andre havne end Rødby.

Alternativer til klapping

Hverken havnen eller Naturstyrelsen har kendskab til projekter på land, eller på havet, hvor materialerne fra sejlrenden vil kunne nyttiggøres. Hvis det i klaptilladelsens løbetid bliver muligt for havnen at bortskaffe dele af oprensningsmaterialet ved bypass nedstrøms sejlrenden, eller der bliver mulighed for at nyttiggøre materialet til andre formål, kan havnen efterfølgende søge om tilladelse til dette.

Vurdering af klappingen i forhold vandplaner

Både oprensningsområdet og klapppladsen er omfattet af vandområdeplanen for Hovedvandområde 2.6 Østersøen. Rødby Havn og – sejlrende ligger i det kystnære delområde Femern Bælt, der skal opfylde både god økologisk og god kemisk tilstand. Klapppladsen ligger i den åbne del af Femern Bælt mere end 1 sømil fra land. Området er kun målsat for kemisk tilstand.

Vandområdet ved Femern Bælt lever ikke op til målet om, at der skal forefindes ålegræs ud til en vanddybde på 8,1 meter. Dette skyldes hovedsageligt en tilførsel af næringssalte fra såvel land, som tilførsler via luften og udstømninger fra Østersøen. Oprensningen af sand fra Rødby Havn og sejlrende vurderes ikke at påvirke dette forhold.

I Østersøen er der kun få undersøgelser for miljøfarlige forurenende stoffer. De viser, at der i de undersøgte vandområder er

en forhøjet tilstedeværelse af miljøfarlige stoffer, som har en tydelig effekt på dyr (bl.a. ålekvalder). En sammenligning af materialet fra Rødby Færgehavn med målinger af materiale med et tilsvarende organisk indhold i området Øresund og Østersøen viser, at klappmaterialets indhold af miljøfarlige stoffer ikke overskrider det, der svarer til baggrund. Derfor forventes klappning i henhold til denne tilladelse heller ikke at få betydning for målopfyldelsen af god kemisk tilstand.

Klappladsen

Klappladsen er afgrænset af positionerne angivet under punkt E, se desuden kortbilag 2.

Vanddybden på klappladsen må ikke som følge af klappning blive mindre end 11,5 meter. Størstedelen af klappmaterialet vurderes at bundfælde sig hurtigt på klappladsen og derefter gradvist indgå i den naturlige sandvandring i området. Den mere finkornede organiske del af materialet vurderes at blive spredt og dermed fortyndet så meget, at der intet sted vil opstå ophobninger af materiale med forhøjede koncentrationer af miljøfarlige eller iltforbrugende stoffer som følge af klappningen.

2.4 Konklusion

Samlet set vurderes klappningen fra Rødby Havn og – sejltrede at kunne foretages i overensstemmelse med den gældende lovgivning og vejledninger herom.

3. Offentliggørelse og klagevejledning

Afgørelsen kan påklages til Natur- og Miljøklagenævnet af

- Ansøgeren
- Enhver, der har en individuel, væsentlig interesse i sagens udfald
- Kommunalbestyrelsen
- Sundhedsstyrelsen
- Forbrugerrådet
- Danmarks Fiskeriforening
- Danske Råstoffer
- Danmarks Rederiforening
- Bilfærgernes Rederiforening
- Arbejderbevægelsens Erhvervsråd
- Danske Havne
- Foreningen af Lystbådehavne I Danmark (FLID).
- Lokale foreninger og organisationer, der har beskyttelse af natur og miljø som formål, og som har ønsket underretning om afgørelsen

- Lokale foreninger og organisationer, der har rekreative interesser som formål, og som har ønsket underretning om afgørelsen, når afgørelsen berører sådanne interesser
- Landsdækkende foreninger og organisationer der efter deres vedtægter har beskyttelse af natur og miljø som hovedformål
- Landsdækkende foreninger og organisationer der efter deres vedtægter har til formål at varetage væsentlige rekreative interesser, når afgørelsen berører sådanne interesser.

Klage skal ske via Klageportalen, som man finder et link til på forsiden af Natur- og Miljøklagenævnets hjemmeside www.nmkn.dk. Klageportalen ligger på www.borger.dk og www.virk.dk. Der logges på på www.borger.dk eller www.virk.dk som normalt, typisk med NEM-ID. Klagen sendes gennem Klageportalen til Naturstyrelsen, der har truffet afgørelsen.

En klage er indgivet, når den er tilgængelig for myndigheden i Klageportalen. Når man klager, skal der betales et gebyr på kr. 500. Gebyret betales med betalingskort i Klageportalen. Natur- og Miljøklagenævnet skal som udgangspunkt afvise en klage, der kommer uden om Klageportalen, hvis der ikke er særlige grunde til det.

Hvis man ønsker at blive fritaget for at bruge Klageportalen, skal man sende en begrundet anmodning til den myndighed, der har truffet afgørelse i sagen. Myndigheden videresender herefter anmodningen til Natur- og Miljøklagenævnet, som træffer afgørelse om, hvorvidt anmodningen kan imødekommes.

Tilladelsen må ikke udnyttes, før klagefristen er udløbet. Såfremt der er indgivet klage, må tilladelsen først udnyttes, når Natur- og Miljøklagenævnet har truffet afgørelse i sagen, medmindre Natur- og Miljøklagenævnet bestemmer andet.

4. Andre oplysninger

Hvis arbejdet ønskes varslet i Efterretninger for Søfarende, skal Søfartsstyrelsen underrettes herom mindst 3 uger forinden. Søfartsstyrelsen skal underrettes skriftligt eller via E-mail: sfs@dma.dk. Indberetningsskema bilag 3 anvendes til dette formål. Samtidig underrettes om arbejdsmetode, anvendt materiel, herunder om der udlægges varp og om det forventede påbegyndelsestidspunkt samt om arbejdets forventede varighed. Hvis arbejdet stoppes i mere end 2 måneder, skal Søfartsstyrelsen underrettes på ny.

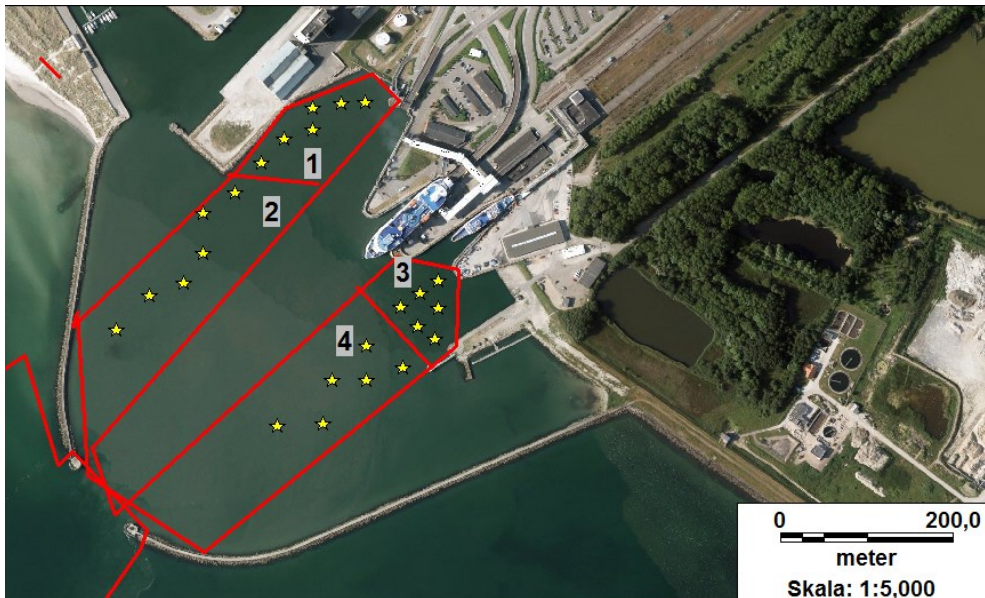
Klapning uden tilladelse og tilsidesættelse af vilkår for denne tilladelse, herunder pligten til indberetning, kan straffes i henhold til § 59 i lov om beskyttelse af havmiljøet.

5. Følgende har modtaget kopi af tilladelsen

Lolland Kommune **kommunen@guldborgsund.dk**
Søfartsstyrelsen **sfs@dma.dk**
Naturerhvervsstyrelsen. **fiskeri@Naturerhverv.dk**
Kulturstyrelsen **marinark@vikingeskibsmuseet.dk**
Sundhedsstyrelsen **sst@sst.dk**
Forbrugerrådet **fbr@fbr.dk**
Danmarks Fiskeriforening **mail@dkfisk.dk**
Danske Råstoffer **lmv@danskbyggeri.dk**
Danmarks Rederiforening **info@shipowners.dk**
Bilfærgernes Rederiforening **info@shipowners.dk**
Arbejderbevægelsens Erhvervsråd **ae@aeraadet.dk**
Danske Havne **bgi@danskehavne.dk**
Foreningen af Lystbådehavne I Danmark (FLID) **Info@flidhavne.dk**
Danmarks Naturfredningsforening **dn@dn.dk**
Danmarks Sportsfiskerforbund **post@sportsfiskerforbundet.dk**
Greenpeace **hoering.dk@greenpeace.org**
Dansk Ornitologisk Forening **natur@dof.dk**
Friluftsrådet **fr@friluftstraadet.dk**
Dansk sejlungion **ds@sailing.dk**

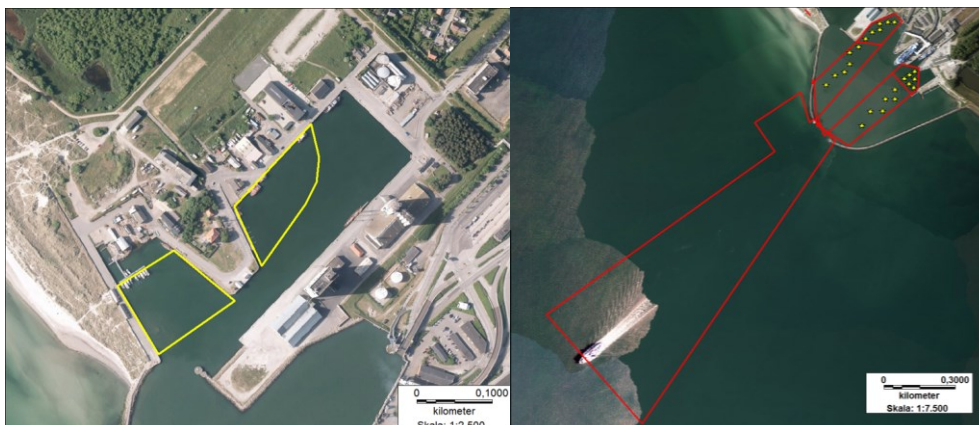
BILAG 1 Oprensningsområdets placering

Oversigt over færgehavnen med angivelse af prøvetagningspunkter.



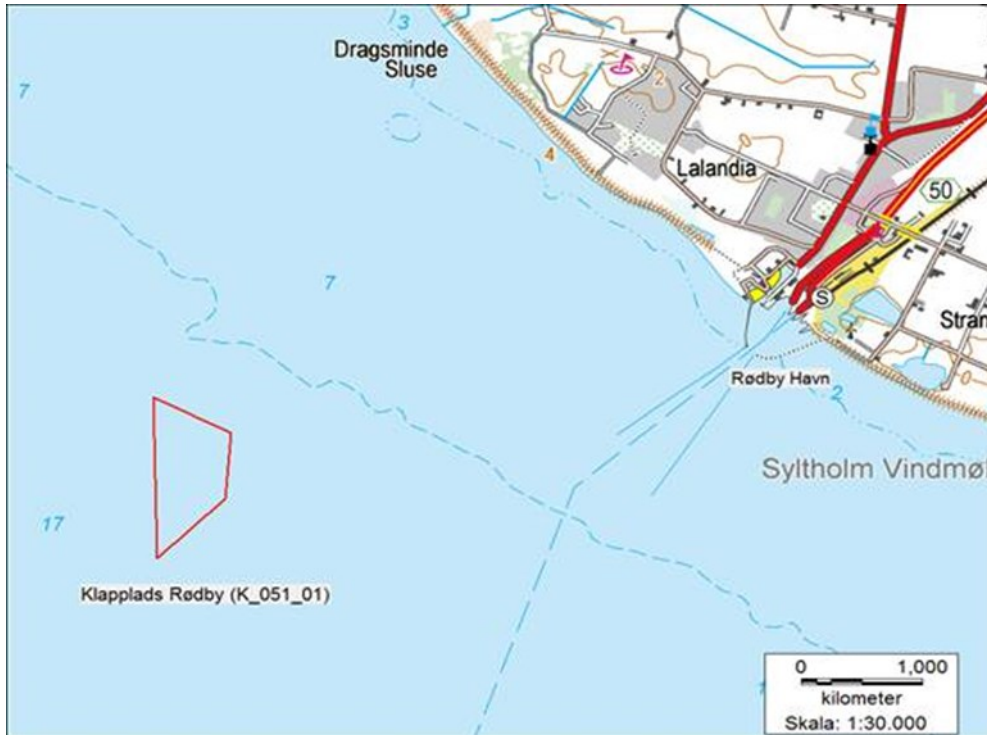
De gule stjerner er ikke nøjagtige, men viser hver stikprøve. Numrene refererer til analyseresultaterne for blandingsprøverne.

Hele klapområdet.



Vestbassinene i Rødby Havn oprensningsområdet er indtegnet med gult. Færgehavnen og sejlrenden. Oprensningsområdet er indrammet med rødt.

BILAG 2 Klappladsens beliggenhed



Kort der viser klappladsens placering

Hjørnepositionerne er følgende:

54° 38,992' 11° 16,103'
54° 38,689' 11° 16,694'
54° 38,387' 11° 16,623'
54° 38,098' 11° 16,093'

(WGS-84) grader, minutter og decimalminutter.

BILAG 3 Indberetningskema

Skemaet anvendes til indberetning før klappning, efter klappning og ved indberetning pr. 1. februar for det foregående kalenderår.

Indberetningskema er et Excel regneark. Dette er blot et billede af bilaget.

Det rigtige indberetningskema kan hentes på Naturstyrelsens hjemmeside:

<http://www.naturstyrelsen.dk>

BILAG 3		INDBERETNING AF KLAPAKTIVITET			
Ar		Naturstyrelsen		Journalnummer	
Havn				Klappads	
Adresse		Afsnit C Årsindberetning			
Kontaktperson		Efter årsskifte, senest 1. februar			
Telefonnummer			m ³	tons	
E-mail		Den totale klappede mængde for hele året.			
		Dato for indberetning			
Afsnit A Før opgaven starter		Indstilles opgaven i mere end 3 måneder, skal der indsendes en ny indberetning			
Indberetning til Naturstyrelsen: Senest 8 dage før at opgaven starter		1. Opgave	2. Opgave	3. Opgave	
Indberetning til Søfæststyrelsen: 4 uger før at opgaven starter**					
Forventet start (dato)					
Forventet varighed (antal dage)					
Navnet på firmaet der skal udføre opgaven					
Navnet på fartøjet der skal opgrave + MMSI nummer*					
Navnet på fartøjet der skal klappe (fx navnet på prammen) + MMSI nummer*					
Arbejdet nødvendigvis at afmærkninger inddrages/flyttes midlertidig (ja/nej)**					
Ønskes arbejdet offentliggjort i Efterretning for Søfarende (ja/nej)**					
Dato for indberetning					
* MMSI Maritime Mobile Service Identify Number					
Afsnit B Efter klappning er afsluttet		Indstilles opgaven i mere end 3 måneder, skal der indsendes en ny indberetning			
Indberetning 14 dage efter opgaven er afsluttet		1. Opgave	2. Opgave	3. Opgave	
Dato for afslutning af opgaven					
Dato for reetablering af afmærkninger, hvis de har været inddraget/flyttet**					
		m ³	tons	m ³	tons
Klappet mængde					
		Dybde [m]	Position	Dybde [m]	Position
Mindste dybde fundet på klappadsen med tilhørende position Datum:VGS84		N: Ø:	N: Ø:	N: Ø:	N: Ø:
Dato for indberetning:					
** Indberetning kun hvis der fjernes bøjer eller at arbejdet skal varsles i efterretning for søfarende. Her er indberetningsfristen på 4 uger. *dybden er uændret					
Regnearket opdateres løbende og enhver ny opdatering sendes til:		Naturstyrelsen inst@nst.dk			