

OMLÆGNING AF VALMOSEGRØFTEN

PROJEKTBEKRIVELSE

ADRESSE COWI A/S
Parallelvej 2
2800 Kongens Lyngby

TLF +45 56 40 00 00

FAX +45 56 40 99 99

WWW cowi.dk

INDHOLD

1	Baggrund for omlægning af Valmosegrøften	1
2	Projektbeskrivelse for omlægningen	1
2.1	Valmosegrøften - Faunapassage	3
3	Natura 2000	4

1 Baggrund for omlægning af Valmosegrøften

I vandsynsprotokollen for Næstved Kommune vedrørende Ringsted-Femern Banen fra marts 2015 er det beskrevet at konstruktionen, som leder Valmosegrøften under jernbanen, udskiftes på den eksisterende placering. Af anlægstekniske årsager er det ønsket at etablere den nye underføring i en mere nordlig placering, hvorved det vil være nødvendigt at omlægge vandløbet permanent over en mindre strækning. Se Bilag A.

2 Projektbeskrivelse for omlægningen

Valmosegrøften omlægges på begge sider af banen. Det omlagte vandløb fremgår af Figur 1 og Figur 2. Vandløbet omlægges fra nuværende st. 5119 til 5219, det vil sige at ca. 100 meter af det eksisterende vandløb sløjfes. Den nye strækning bliver ca. 175 meter. St. 5219 bliver herefter til ny St. 5294, idet alle nedstrøms stationer tillægges 75 m.

Hvor det nye omlagte vandløbsforløb starter vest for jernbanen etableres vandløbsbunden i ca. kote 3.95 DVR90, tilpasset eksisterende vandløbsbund og bredde over et par meter. Hvor det nye omlagte vandløbsforløb tilsluttes eksisterende vandløb øst for jernbanen etableres vandløbsbunden i ca. kote 3.91

PROJEKTNR.	DOKUMENTNR.				
A086076	E2001-COW-NOT-DD-ENV-0015				
VERSION	UDGIVELSESDATO	BESKRIVELSE	UDARBEJDET	KONTROLLERET	GODKENDT
1.0	17/04 2018	Notat	JOKC	AEL/KHP	PSS

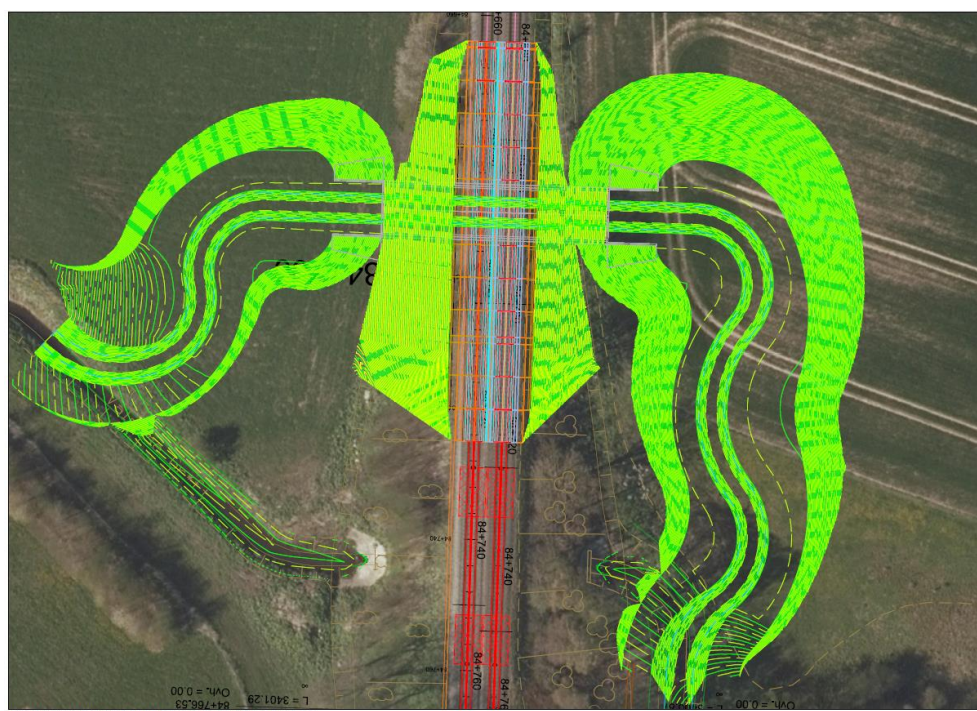
DVR90, tilpasset det eksisterende vandløbsbund og bredde over ca. 10 meter meter.

Bundbredde på vandløbet etableres med en bredde på 1,6 m og anlæg 2 op til 0,8 m over bundkoten, hvor der etableres en banket af varierende bredde med en hældning på 10 promille mod vandløbet. Samlet bredde for vandløb med banketter skal være 18 meter, ved indsnævring til faunapassagen bliver denne bredde smallere. Fra banketter etableres skråning med anlæg 1.5 til terrænen, i terrænen vil bredden af ådalen variere fra ca. 20 til 40 meter alt efter hvor dybt vandløb og ådal ligger. Vandløbets dimensioner er fastsat i samarbejde med Næstved Kommune på baggrund af en hydraulisk beregning af omlægningen¹

I begge ender af forlægningen tilsluttes vandløbets anlæg 2 skråninger til de eksisterende vandløbsskråninger. Banketterne på hver side tilsluttes ligeledes eksisterende terrænen på hver side af vandløbet med ramper med hældninger på max. 1:5.

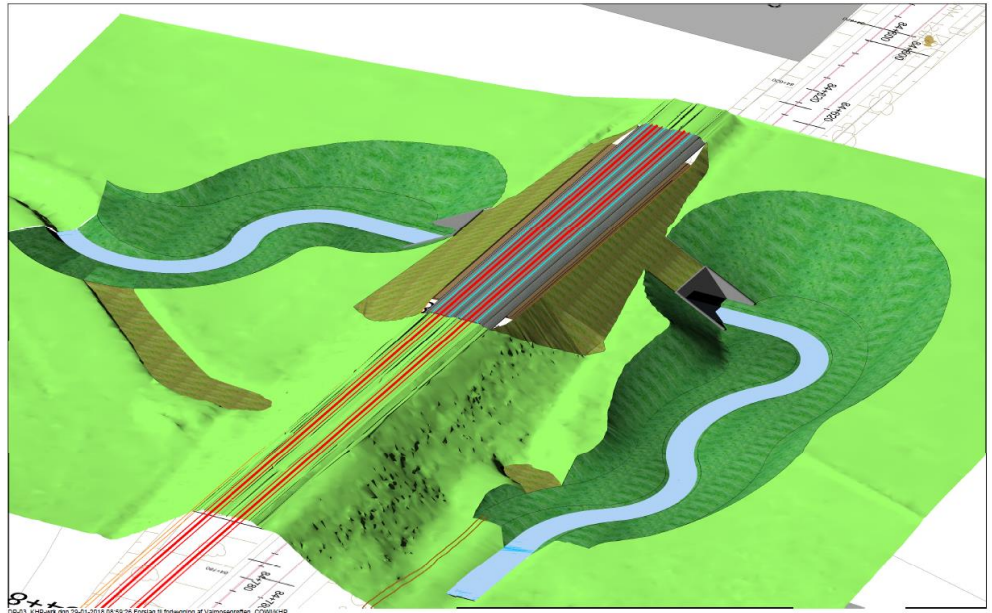
Under anlæg løber vandløbet i sit eksisterende forløb indtil det tilsluttes det nyt omlagte forløb.

Det nuværende vandløb umiddelbart øst og vest for det nuværende gennemløb under banen fyldes op med jord lige efter omlægningen til det nye forløb er foretaget og eksisterende underføring fyldes til med et letbeton.



Figur 1 Det omlagte forløb. Vandløbet ses mæandrende/slyngende i bunden af ådalen, med banketter på hver side (ingen farve) og skråningsanlæg til terrænen (lysegrøn farve). Det ses at konstruktionen anlægges med vinkelrette fløjvægge.

¹ Hydraulisk Beregning af omlægningen af Valmose/Vasegrøften, COWI, 2017



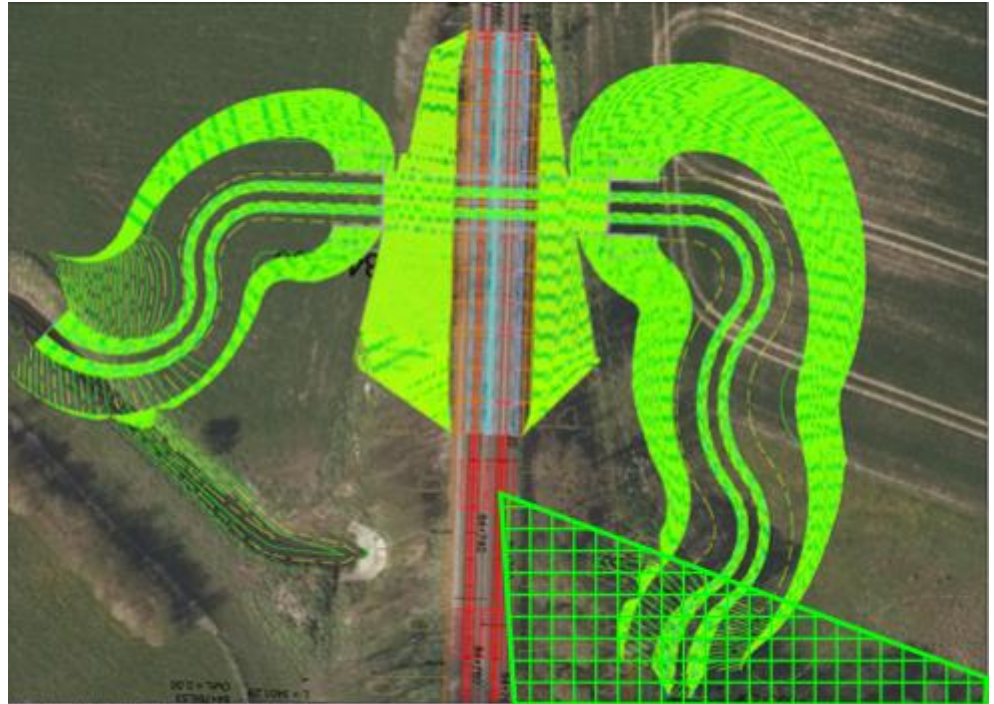
Figur 2 3D illustration af den omlagte vandløbsstrækning med ny ådal er vist med lys blå og mørkegrøn. Den eksisterende vandløbsstrækning som sløjfes er vist med brun.

Ved udgravning af det nye vandløbsstracé skal der bortkøres ca. 2500 m³ jord fra vestsiden af banen og ca. 9700 m³ fra østsiden af banen. Udgravningen vil ske med almindelige gravemaskiner. Jorden vil forventeligt blive genanvendt på andre lokaliteter i projektet. Jordmængden som bortkøres svarer til ca. 610 lasbil-kørsler fordelt over de måneder som udgravningen står på. Bortkørslen vil forventeligt ske fra Køberupvej nord for projektområdet.

Selve anlægsarbejdet vil blive foretaget i N2000 området i marts-juli 2020, uden for N2000 området kan udgravning til det nye vandløbsforløb ske tidligere. Vandløbet vil blive omlagt til sit nye forløb i maj eller juni 2020.

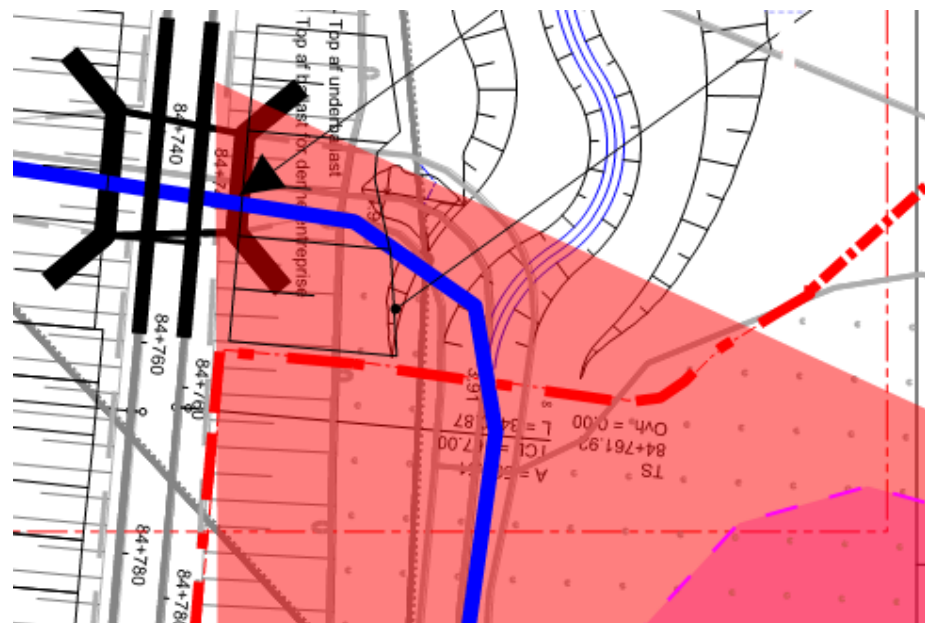
2.1 Valmosegrøften - Faunapassage

Faunapassagens dimensioner vil ikke ændre sig fra det allerede godkendte projekt ved at passagen flyttes, dog anlægges konstruktionen med vinkelrette fløjvægge. Faunapassagen etableres i jernbanens st. 84+690. Faunapassagen etableres med en minimumsbredde på 7,8 meter. Vandløbet gennem faunapassagen etableres med en bundbredde på 1,6 meter, med anlæg 2 op til banketterne. Banketterne etableres 0,8 meter over vandløbsbund og med en minimumsbredde på 1,5 meter og et fald på 10 promille mod vandløbet. Der etableres en frihøjde over banketterne på min. 2 meter. Se Figur 3.



Figur 4 Natura 2000-området er vist med markering med grønne tern. Nord er opad.

Arbejdet med omlægningen af vandløbet vil midlertidigt påvirke et mindre areal på ca. 800 m² inden for Natura 2000-området i anlægsfasen i forbindelse med etablering af det nye vandløb og sløjfning af det eksisterende (Figur 5). Omfanget af det areal som midlertidigt påvirkes adskiller sig ikke fra den allerede godkendte løsning.



Figur 5 Natura 2000-området er vist med rød, grænse for arbejdsplads med tyk rødstiplede linje og eksisterende vandløb med blå linje. Natura 2000-området inden for arbejdsarealet er ca. 800 m². Nord er opad.

Banedanmark har ved NIRAS+Rambøll udført en Natura 2000 væsentlighedsvurdering af omlægning af Valmosegrøften². Væsentlighedsvurderingen vurderer påvirkningen på området og udpegningsgrundlaget af omlægningen på Natura 2000 område nr. 163, Suså, Tystrup-Bavelse Sø, Slagmosen, Holmegårds Mose og Porsmose. Vurderingen tager udgangspunkt i en nordlig omlægning tilsvarende den projekterede.

Væsentlighedsvurderingen beskriver en række afværgetiltag:

- > Projektet skal udføres som beskrevet i dette notat.
- > Vandløbets præcise dimensioner skal afklares med Næstved Kommune, men der tages udgangspunkt i dimensioner i vandløbsregulativet og vandsynsprotokollen for faunapassagen.
- > Sedimentspild skal afværges ved etablering af et sandfang i slutningen af den nye vandløbs-strækning. Det udgraves som en skålformet fordybning ca. 6 m langt, 2 m bredt og med anlæg 1:2 på skråningerne. Bunden udgraves til kote -1.30 m i forhold til den regulativmæssige bundkote. Sandfanget tømmes efter behov indtil brinkerne er stabile på den nye strækning efter 2-5 år.
- > Erosion af brinker skal undgås, og der skal tages passende forholdsregler, så spild af jord og andre materialer til vandløbet undgås/minimeres.
- > Arbejdsområder placeres så vidt muligt udenfor Natura 2000-området, og arbejdsområder inden for habitatområdets afgrænsning skal begrænses mest muligt, og med kortest mulig anlægsperiode.
- > Der må ikke ske påvirkning af arealer med habitatnaturtyper (udover den omlagte vandløbs-strækning) eller levesteder for arter på udpegningsgrundlaget.

Væsentlighedsvurderingen konkluderer "at den beskrevne ændring af ny løsning med de angivne afværgeforanstaltninger ikke kan forventes at føre til væsentlige negative påvirkninger af hverken vandløbet, naturtyper og arter på udpegningsgrundlaget eller den samlede integritet for Natura 2000-område nr. 163. Projektændringen vil ikke påvirke muligheden for at opnå gunstig bevaringsstatus for arter og naturtyper på udpegningsgrundlaget.

Projektet med etablering af faunapassage under banen i forbindelse med Valmosegrøftens krydsning vurderes samlet set at forbedre sammenhængen i Natura 2000 området og at forbedre spredningsmulighederne for små og mellemstore dyr på tværs af banen i forhold til de nuværende forhold."

² Natura 2000 væsentlighedsvurdering af omlægning af Valmosegrøften - RFB_03_03_03_Nr0324 Natura 2000 væsentlighedsvurdering af omlægning af Valmosegrøften- 31-07-2017

Bilag A Oversigtstegning af omlægning af Valmosegrøften