

Østre Færge A/S

Carsten Niebuhrs Gade 43
1577 København V
Telefon 7221 8800
Fax 7262 6790
info@tbst.dk
tbst.dk

Sagsnr.:2021-000767

Dato:20-08-2021

Sagsbehandler: nave

Tilladelse til udvidelse af havneområde Hammer Bakke – projektet er ikke VVM-pligtig

Trafikstyrelsen har modtaget ansøgning af 13. april 2021 fra ØSTRE FÆRGE A/S om udvidelse af havneområde Hammer Bakke.

Trafikstyrelsens afgørelse

Trafikstyrelsen har efter en screening af sagen afgjort, at projektet ikke kræver en miljøkonsekvensvurdering (VVM) og dermed ikke er VVM-pligtig.

Trafikstyrelsen meddeler hermed tilladelse til udvidelse af havnen ved Hammer Bakke jf. havnelovens § 2 stk. 1 (LBK nr. 457 af 23/05/2012). Tilladelsen gives med udgangspunkt i det anmeldte projekt.

Endelig meddeler Trafikstyrelsen, at der ikke skal udarbejdes konsekvensvurdering i forhold til nærliggende Natura 2000-områder af projektet (se yderligere nedenfor).

Projektet kan således igangsættes uden yderligere foranstaltninger.

Tilladelsen fritager ikke ansøger fra at søge eventuelle andre godkendelser.

Samtidig med at anlægsarbejdet afsluttes, skal Søfartsstyrelsen og Geodatastyrelsen underrettes herom med angivelse af anlæggets endelige position.

Tilladelse gives på følgende vilkår:

1. Der skal i forbindelse med evt. ramning/pilotering af spuns, pæle mv. anvendes afværgeforanstaltninger i form af soft-start procedure og/eller pinger i nødvendigt omfang. Ydermere skal ramning af spuns ske udenfor den periode, hvor spættet sæl føder og den efterfølgende dieperiode, herunder tidligst 1. september.

2. Bygge- og anlægsaktiviteterne må foregå mandag-fredag i tidsrummet 07.00-18.00.
3. Indehaveren af tilladelsen er forpligtet til at vedligeholde anlægget i god forsvarlig stand.
4. Projektet må ikke ændres væsentligt uden Trafikstyrelsens godkendelse.
5. Tilladelsen må ikke uden forudgående tilladelse fra Trafikstyrelsen overdrages til andre.
6. Anlægget eller dele heraf kan af Trafikstyrelsen kræves fjernet for ejers regning, såfremt:
 - a. Anlægget ikke vedligeholdes, eller det ødelægges
 - b. Anlægget ikke længere anvendes efter projektbeskrivelsen.
 - c. Vilkår for tilladelsen ikke opfyldes eller overholdesI forbindelse med en evt. fjernelse af anlægget skal området bringes i en stand så tæt som muligt på de forhold, som eksisterede inden anlæggets etablering.
7. Såfremt anlægget ikke måtte blive fuldført, påhviler det tilladelsens indehaver at udføre de nødvendige foranstaltninger, herunder at fjerne anlægget eller dele af dette til sikring af, at anlægget ikke er til unødigt ulempe for berørte interessenter. Efter en sådan fjernelse skal Trafikstyrelsen og Søfartsstyrelsen underrettes med dokumentation for, at den påbudte tilstand er etableret.
8. En meddelt tilladelse kan fortabes, såfremt nogle af de for tilladelsen fastsatte vilkår ikke måtte blive opfyldt.

Tilladelsen fritager ikke modtageren for pligt til at opnå tilladelser og godkendelser, der måtte være nødvendige for gennemførelse af projektet i henhold til anden lovgivning.

Tilladelsen fritager ikke ejeren af anlægget for et i forbindelse med dettes tilstedeværelse opstået civilretligt ansvar, ligeledes erstatter tilladelsen ikke privatretlige aftaler med fysiske og juridiske personer, som kan være berørt af projektet.

Samtidig med at anlægsarbejdet afsluttes, skal Trafikstyrelsen, Søfartsstyrelsen og Geodatastyrelsen underrettes herom med angivelse af anlæggets endelige position.

I tilfælde af, at anlægget fjernes skal Trafikstyrelsen, Søfartsstyrelsen og Geodatastyrelsen underrettes herom.

Begrundelse for afgørelsen

Screeningen er foretaget med udgangspunkt i det konkrete projekt med det nuværende kendskab til evt. miljømæssige konsekvenser. Ændringer i projektet eller i omgivelserne kan betyde, at projektet må screenes på ny ud fra de nye betingelser.

Trafikstyrelsen har i sin afgørelse om, at projektet ikke er VVM-pligtigt, lagt vægt på, at projektets arealmæssige påvirkning på søterritoriet er begrænset, samt at ikke anvendes miljøbelastende materialer.

Afstanden til nærmeste Natura 2000-område (nr. 145 Ejby Ådal og omliggende kystskrænter) er 3,5 km. Natura 2000-område nr. 145 er udpeget på baggrund af en væsentlig tilstedeværelse af følgende naturtyper og arters levesteder: kalkoverdrev (6210), tørt kalksands-overdrev (6120), kildevæld (7220), rigkær (7230), elle- og askeskov (91E0) og levesteder for skæv vindelsnegl.

Trafikstyrelsen har i sin afgørelse om, at der ikke skal udarbejdes en konsekvensvurdering i henhold til nærtliggende Natura 2000-områder, lagt vægt på projektets begrænsede omfang og at anlægsaktiviteterne udføres således, at udpegningsgrundlaget ikke påvirkes.

Retsgrundlag

Trafikstyrelsen er myndighed for etablering af faste anlæg, uddybning og opfyldning på søterritoriet i havne, jf. § 2 i lov om havne jf. lovbekendtgørelse nr. 457 af 23. maj 2012. Styrelsen skal derfor vurdere, om projektet kræver yderligere miljøundersøgelser.

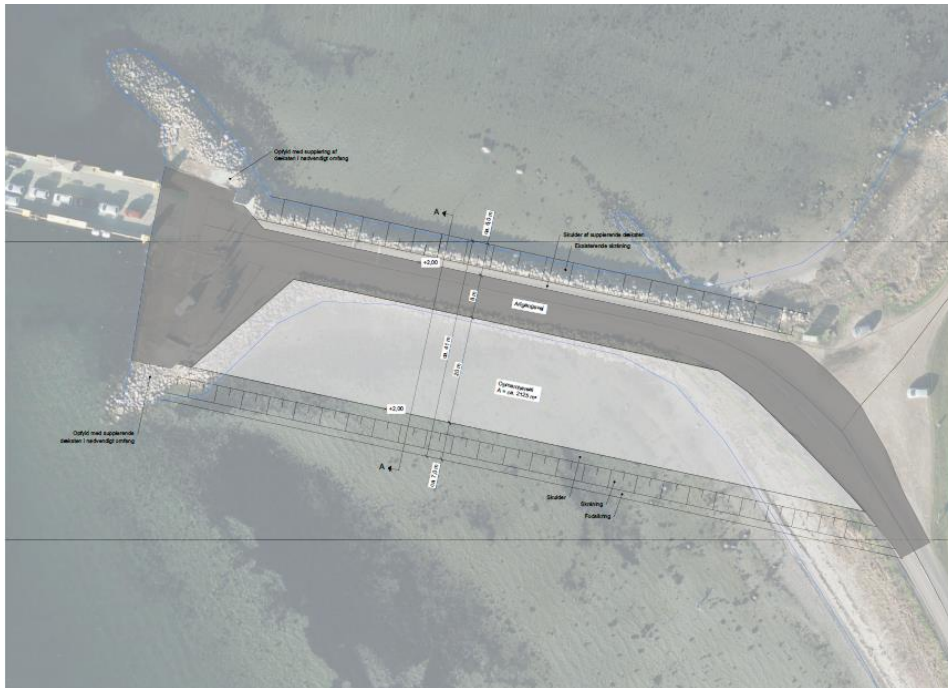
Endvidere skal styrelsen vurdere, hvorvidt der skal udarbejdes en konsekvensvurdering for nærtliggende Natura 2000-områder.

Afgørelse om VVM-pligt og konsekvensvurdering er truffet i henhold til §§ 13 og 17, i bekendtgørelse nr. 930 af 18. juni 2020 om vurdering af virkning på miljøet (VVM) af projekter vedrørende erhvervshavne og Københavns Havn samt om administration af internationale naturbeskyttelsesområder og beskyttelse af visse arter for så vidt angår anlæg og udvidelse af havne.

Sagsfremstilling

Ansøger har oplyst, at der den senere årrække været en stigende trafikintensitet til Østre Færge og Orø, og det betyder, at der i perioder er lang kø til færgen. I sommerperioden holder der i lange perioder mere end 50 biler i kø til færgen, og idet der kun er ét opmarchspor til færgen, betyder det, at bilerne holder langt op ad tilkørselsvejen Hammer Bakke. Ansøger begrundes ansøgningen med, at den lange kø giver anledning til farlige situationer med kollision bagfra, og ikke mindst med cyklister, der kører udvendigt på køen og møder bilerne, der kører fra færgen.

Østre Færge A/S har derfor et ønske om at udvide havnearealet til 4 tilkørselsspor, så der kan holde 50 biler på området, uden at give kø på Hammer Bakke. Udvidelsen fremgår af nedenstående skitse markeret med lys grå.



I forbindelse med en udbygning vil Frederikssund Kommune blive ansøgt om tilladelse til at havneområdet samtidigt bliver hævet til kote 2.00, så havnen kan anvendes ved højvande og dårligt vejr, hvilket ikke er tilfældet i dag, hvor arealet ligger i ca. kote 1.50.

Udvidelsen ønskes placeret syd for den eksisterende mole, hvor der er meget lavvandet i en dybde fra 10 til 50 cm vand, hvor der kan etableres et glacis tilsvarende det eksisterende sydlige glacis på den eksisterende mole. Havneområdet udvides ved at sydlig stenglacie rykkes 20 meter mod syd.

Der vil under anlægsarbejdet være en periode, hvor der tilkøres grus og udlægges stenglacie, som vil give anledning til øget støjniveau på havnen.

Vedrørende Natura 2000-områder har ansøger til sagen oplyst, at nærmeste Natura 2000-område er nr. 145 Ejby Ådal og omliggende kystskrænter beliggende ca. 3,5 km syd for projektområdet.

Udpegningsgrundlaget påvirkes ikke.

Trafikstyrelsen har i forbindelse med sagens behandling forelagt ansøgningen for Søfartsstyrelsen, Fiskeristyrelsen, Naturstyrelsen, Miljøstyrelsen, Kystdirektoratet, Energistyrelsen, Energinet, Erhvervsstyrelsen, Slots- og Kulturstyrelsen, Forsvarsministeriets Ejendomsstyrelse, Dansk ornitologisk forening, Danmarks Naturfredningsforening, Friluftsrådet, Ejendomsforeningen Danmark, Fritidshusejernes Landsforening, Frederikssund Kommune samt Vikingeskibsmuseet.

Projektansøgningen har endvidere været offentliggjort på Trafikstyrelsens hjemmeside i perioden 19. april – 17. maj 2021.

Følgende myndigheder har afgivet høringssvar:

Fiskeristyrelsen, Søfartsstyrelsen og Vikingskibsmuseet har ingen bemærkninger.

Frederikssund Kommune bemærker, at der tæt ved Hammer Bakke Havneområde ligger Hammer Bakke Strand. Det skal sikres, at det nye anlæg ikke påvirker badesikkerheden og badevandskvaliteten negativt. Endvidere er kommunen positivt stemt over for udvidelsen og spørger ind til, hvorvidt der også bliver etableret et område til cykler.

Kommunen kan i øvrigt oplyse, at de arbejder på at få forbedret de trafikikkerhedsmæssige forhold for cyklister og fodgængere på Hammer Bakke.

Ansøger har oplyst, at projektet ikke vil påvirke nærliggende kystområder negativt. Se endvidere bygherres bemærkninger til Miljøstyrelsens høringssvar.

Cyklister og gående vil blive separeret fra den øvrige trafik og med Frederikssund kommunes tilladelse vil bygherre på de sidste 100 meter inden opmarchområdet lave en ekstra bane til cyklister og gående. Således vil de blive ført uden om betalingsautomaterne og direkte ud til kajen ved færgen, hvor de billetteres og tages separat ombord. Herudover vil lastbilerne blive kørt til side i egen bane således, at de bløde trafikanter er helt adskilt fra tunge køretøjer

Naturstyrelsen Midtsjælland har ikke bemærkninger til Trafikstyrelsens foreløbige vurderinger af de miljø- og naturmæssige konsekvenser af projektet. Derimod har Naturstyrelsen en forventning om, at bygherre fremsender en egentlig ansøgning om tilladelse til at foretage anlægsarbejder på Naturstyrelsens ejendom, incl. et præcist kort for udstrækningen og konsekvenserne på Naturstyrelsens ejendom.

Bygherre har efterfølgende været i dialog med Naturstyrelsen, som har været på besigtigelse i projektområdet. Naturstyrelsen har oplyst, at der på baggrund af besigtigelsen ikke ses problemer med projektet i forhold til Naturstyrelsens ejendom.

Miljøstyrelsen bemærker, at der savnes en vurdering af projektets påvirkning af berørte kystvande, jf. lov om vandplanlægning og den tilknyttede vandplanlægning.

Yderligere savnes der i det fremsendte ansøgningsmateriale en vurdering af om projektet er i overensstemmelse med den danske havstrategi, herunder fastsatte miljømål samt det gældende indsatsprogram.

Endvidere savnes en redegørelse for lokaliseringen af projektaktiviteter i forhold til overvågningsstationer under det nationale overvågningsprogram for havstrategidirektivet.

Slutteligt savnes der en præcisering af de anvendte materialer, og herunder den eventuelle påvirkning af overfladevand. Det oplyses, at der anvendes grusmaterialer til opfyldning og stenglacien genanvendes. Er der tale om ren grus?

Bygherre har oplyst, at projektets arealmæssige påvirkning på søterritoriet er begrænset og andrager i alt 1.000 m². Arealet som ønskes opfyldt, består i dag af bølgeeksponeret strand og lavvandet fjord med dybder mindre end 50 cm.

Bygherre har udarbejdet et supplerende notat (vedlagt denne afgørelse), som besvarer Miljøstyrelsens henvendelse vedr. vandområdeplaner og havstrategi. I notatet konkluderes på baggrund af tilstedeværelsen af ålegræs, indholdet af klorofyl i vandfasen, påvirkning af bundfauna samt indholdet af miljøfarlige stoffer i det materiale, der ophvirvles i forbindelse med anlægsarbejderne, at projektet ikke vil forringe den nuværende kemiske og økologiske tilstand for vandområdet "Isefjord, indre", eller være til hinder for opnåelse af målsætningen om god økologisk og kemisk tilstand i samme vandområde iht. lov om Vandplanlægning. Det vurderes ligeledes, at projektet på baggrund af en vurdering af de 11 deskriptorer for god miljøtilstand, ikke vil påvirke tilstandskriterier eller miljømål for Danmarks Havstrategi væsentligt. Projektet vil således hverken være til hinder for, eller forsinke opnåelse af god miljøtilstand for vandområdernes økosystemer iht. Havstrategiloven. Samtidig vil projektet ikke forhindre eller negativt påvirke en bæredygtig udnyttelse af havområdets ressourcer.

Udvidelse af Hammer Bakke havneområde vurderes ikke at kunne påvirke NOVANAs operationel overvågningsstation ca. 1 km syd fra projektområdet, da projektets potentielle påvirkninger hovedsageligt er koncentreret lokalt omkring projektområdet.

Slutteligt kan nævnes, at der bliver anvendt grusmaterialer fra grusgrav og ingen genbrugs- eller andre miljøbelastende materialer. Under og langs gruslaget ligger et lag med lerjord, som er dokumenteret rent for forurenende stoffer, for at forhindre udsivning og udvaskning af gruslagene.

På den baggrund vurderer Trafikstyrelsen ikke, at høringssvaret giver anledning til ændringer i projektet.

Alle høringssvar er videresendt til bygherre.

Offentliggørelse

Afgørelse om at projektet ikke er VVM-pligtig vil blive offentliggjort på Trafikstyrelsens hjemmeside i henhold til § 31, i bekendtgørelse nr.

930 af 18. juni 2020 om vurdering af virkning på miljøet (VVM) af projekter vedrørende erhvervshavne og Københavns Havn samt om administration af internationale naturbeskyttelsesområder og beskyttelse af visse arter for så vidt angår anlæg og udvidelse af havne.

Klagevejledning

Afgørelser truffet i henhold til havneloven og bekendtgørelse om vurdering af virkning på miljøet (VVM) af projekter vedrørende erhvervshavne og Københavns Havn samt om administration af internationale naturbeskyttelsesområder og beskyttelse af visse arter for så vidt angår anlæg og udvidelse af havne, kan ikke påklages til transportministeren eller anden administrativ myndighed, jf. § 42, stk. 1, i bekendtgørelse nr. 1197 af 28/09/2018 om Trafikstyrelsens opgaver og beføjelser, klageadgang og kundgørelse af visse af Trafikstyrelsens forskrifter.

Med venlig hilsen

Nanna Z. Vestergaard

Fuldmægtig

Kopi til: Ovenstående høringsparter