

Banedanmark, att. Mette Daugaard Petersen
Carsten Niebuhrs Gade 43
1577 København V
Sendt pr. mail

Carsten Niebuhrs Gade 43
1577 København V
Telefon 7221 8800
Fax 7262 6790
info@trafikstyrelsen.dk
www.trafikstyrelsen.dk

Dato: 25-08-2021
Sagsnr.: 2021-000508

Tilladelse til etablering af råstofgrav v. Åmarksvej v. Toreby – ændring af Femernbælt projektet

Banedanmark har 11. maj 2021 anmeldt indvinding af råstoffer på en lokalitet ved Åmarksvej ved Toreby på Lolland i forbindelse med opgradering af jernbanen mellem Nykøbing F. og Femern til VVM-screening. Indvindingen er anmeldt som en ændring ift. Femernloven¹. Indvindingen skal endvidere tillades af Region Sjælland iht. Råstofloven.

Afgørelse

Trafikstyrelsen meddeler hermed tilladelse til ændring af Femernprojektet i form af etablering af en råstofindvinding ved Åmarksvej.

Trafikstyrelsen har efter en screening af sagen afgjort, at projektet ikke kræver en miljøkonsekvensvurdering (VVM) og dermed ikke er VVM-pligtigt, jf. femernlovens § 8, stk. 2, og VVM-bekendtgørelsens § 5, stk. 1.

Trafikstyrelsen har endvidere vurderet, at det ansøgte ikke i sig selv eller i forbindelse med andre planer og projekter må antages at kunne påvirke udpegningsgrundlaget for Natura 2000-områder væsentligt. Styrelsen afgør således, at projektet ikke kræver en konsekvensvurdering af Natura 2000-områder jf. VVM-bekendtgørelsens § 8, stk. 1.

Tilladelsen fritager ikke bygherre fra at indhente eventuelle tilladelser efter anden lovgivning.

Begrundelse

Screeningen er foretaget med udgangspunkt i de konkrete anmeldte projektændringer og med det nuværende kendskab til evt. miljømæssige konsekvenser. Eventuelle senere ændringer i projektet eller i om-

¹ LOV nr. 285 af 15/04/2009 om projektering af fast forbindelse over Femern Bælt med tilhørende landanlæg i Danmark

givelserne kan betyde, at projektet må screenes på ny ud fra de nye betingelser.

Trafikstyrelsen har i afgørelsen om, at projektet ikke er VVM-pligtigt, lagt vægt på, at etablering af råstofgraven, ud over den helt lokale påvirkning, ikke vil have væsentlige miljømæssige konsekvenser og ikke vil påvirke Natura 2000-områder.

Region Sjælland skal efterfølgende behandle sagen jf. råstofloven. Heri indgår vurderinger ift. Grundvandsinteresser og efterbehandling af området.

Sagsfremstilling

I forbindelse med etablering af dobbeltsporet jernbane fra Nykøbing F. til Rødby/Femern, skal de eksisterende banedæmninger udvides og på nogle delstrækninger helt genopbygges, hvilket kræver store mængder lerjord. For at minimere udgifterne, undgå kørsel med store mængder jord på landevejene og reducere presset på de eksisterende råstofgrave, er Banedanmark ved at indgå aftaler med en række lods ejere om at købe deres jord langs banen og etablere en række sidetag (indvindingsområder), hvor der kan hentes lerjord. I sidetage bortgraves lerjorden, som så anvendes til opbygning af banedæmningen. Sidetage er placeret, hvor banen ligger i afgravning, og der graves maksimalt ned til eksisterende banegrøft, typisk 4-5 m under eksisterende terræn.

Banedanmark er i dialog med Region Sjælland, der er myndighed i forhold til at opnå tilladelse til råstofgravning.

Nærværende ansøgning omfatter et sidetagsområde v. Åmarksvej, som består af et 1,09 ha stort areal lige syd for banen.

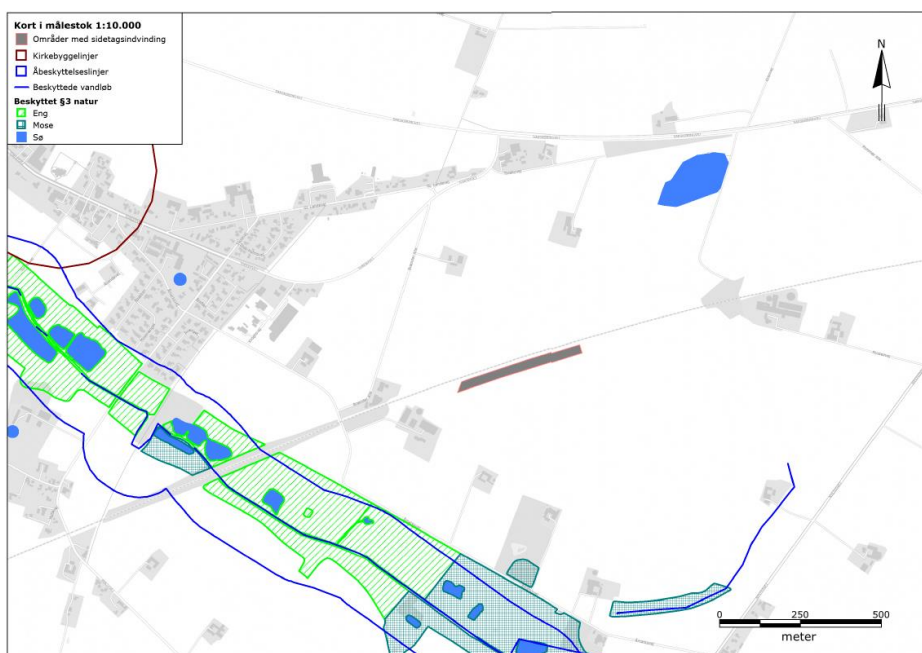
Sidetagsområdet ligger ikke i et graveområde udlagt i Regionplan 2016 eller i kommende råstofplan 2020. Samtlige materialer fra sidetagsområdet skal benyttes til anlæg af banedæmninger i Banedanmarks anlægsprojekt Ringsted-Femern Banen. Der forventes at kunne indvindes ca. 35.000 m³ lerjord på arealet. Det ansøgte område består af landbrugsareal, som Banedanmark er ved at indgå frivillig aftale med lodsejer om at købe.

Anlægsarbejdet på Lolland forventes udført i årene 2022-2024. I disse år forventes råstofgraven at være aktiv i forhold til indvinding inden for perioden 1. april – 1. oktober. Når sidetagsområdet er tømt, lukkes det ned, og arealet reetableres i henhold til efterbehandlingsplanen.

Som en del af projektet søges Region Sjælland om dispensation til (§52 i jordforureningsloven) genopfyldning af sidetagsområdet med ren, men geoteknisk dårlig jord fra Banedanmarks anlægsarbejde på banestrækningen omkring sidetagsområdet. Opnås dispensation til

opfyldning af sidetagsområdet, vil sidetagsområdet blive fyldt helt eller delvist op til eksisterende terræn.

Der vil kun blive givet dispensation fra Region Sjællands side, hvis Banedanmark kan godtgøre at opfyldningen kan ske uden risiko for grundvandet. Opnås der ikke dispensation til opfyldning eller er der ikke jord nok til at opfylde til terræn, vil terrænet i områderne efter projektets realisering ligge lavere end i dag. Det ansøgte område består af landbrugsareal, som under alle omstændigheder eksproprieres permanent af Banedanmark, da det skal tilplantes med snevænsbeplantning og efterfølgende indgå som en del af banens areal.



Indvindingsområdet v. Toreby på Lolland

Nærmeste Natura 2000-område er nr. 173; Smålandsfarvandet nord for Lolland, Guldborg Sund, Bøtø Nor, Hyllekrog-Rødsand, som består af habitatområde H152 samt fuglebeskyttelsesområderne F82, F83, F85, F86, som ligger ca. 1,6 km syd for sidetagsområdet. Området påvirkes ikke af indvindingen af råstoffer.

Høring

Anmeldelsen har været sendt i høring hos Naturstyrelsen, Slots- og Kulturstyrelsen, Kirkeministeriet, Miljøstyrelsen, Erhvervsstyrelsen, Energistyrelsen, Danmarks Naturfredningsforening, Friluftsrådet, Ejendom Danmark, Dansk Ornitologisk Forening, Fritidshusejernes Landsforening, Landbrugsstyrelsen, Forsvarsministeriets Ejendomsstyrelse, Energinet - GAS Transmission, Energinet - El Transmission, Guldborgsund Kommune, Museum Lolland-Falster samt nærmeste naboer.

Anmeldelsen har endvidere været offentliggjort på Trafikstyrelsens hjemmeside i perioden 25. maj til 24. juni 2021.

Miljøstyrelsen har gjort opmærksom på grundvandsinteresserne i området.

Grundvandsinteresserne og efterbehandlingen af området vil indgå i Region Sjællands sagsbehandling efter råstofloven.

Der er ikke indkommet yderligere bemærkninger.

Offentliggørelse

Afgørelsen vil blive offentliggjort på Trafikstyrelsens hjemmeside i henhold til § 5 stk. 3, jf. § 19 i bekendtgørelse nr. 1106 af 28/09/2017 om vurdering af virkningerne på miljøet (VVM), konsekvensvurdering vedrørende Natura 2000-områder og beskyttelse af visse dyre- og plantearter i forbindelse med ændringer eller udvidelser af anlægsprojektet om en fast forbindelse over Femern Bælt med tilhørende landanlæg i Danmark.

Klagevejledning

Trafikstyrelsens afgørelser truffet i henhold til Femern Bælt bekendtgørelsen og Femern Bælt lovens § 8 og § 9 kan ikke påklages til anden administrativ myndighed, jf. lovens § 8, stk. 5 og § 9, stk. 6. Styrelsens afgørelse kan indbringes for domstolene. Sagsanlæg ved domstolene skal være anlagt inden 6 måneder efter datoen for sagens afgørelse, jf. Femern Bælt loven, § 47.

Med venlig hilsen

Gert Agger
Plan og Klima
Trafikstyrelsen

Kopi til ovenstående høringsparter